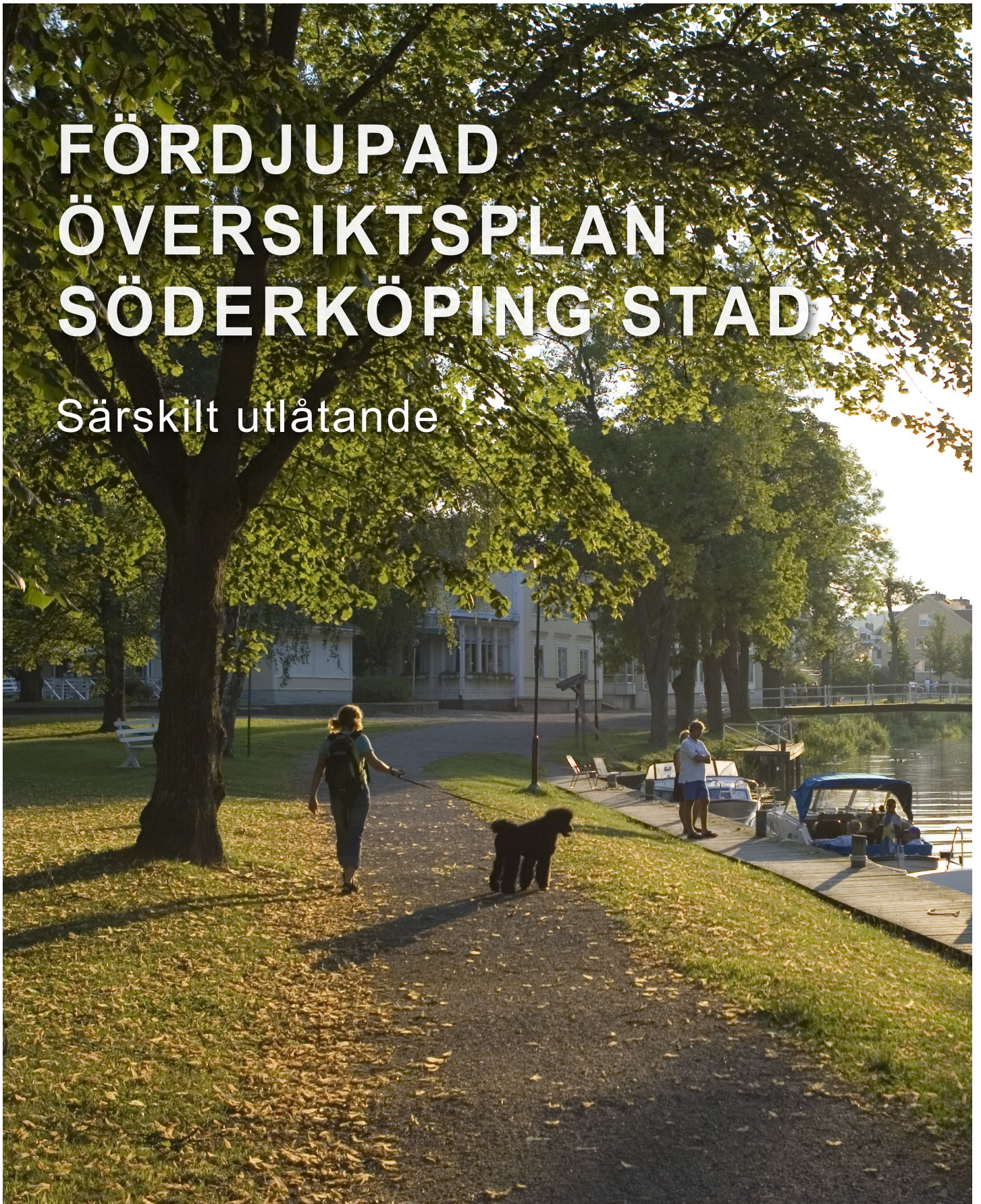


# FÖRDJUPAD ÖVERSIKTSPLAN SÖDERKÖPING STAD

Särskilt utlåtande



Särskilt utlåtande

2018-04-20

KS diarienummer 2016-00163



SÖDERKÖPING.SE



# INNEHÅLL

4	INNEHÅLL
4	BAKGRUND
4	UTSTÄLLNINGSFÖRFARANDE
4	ÄNDRINGAR I KORTHET
4	ÖVERSIKT ÖVER INKOMNA YTTRANDE
5	YTTRANDE FRÅN MYNDIGHETER
5	Länsstyrelsen
6	Riksintresse friluftsliv
6	Natura 2000-områden
6	Riksintresse kulturmiljövård
9	Riksintresse kommunikationer
9	MKN Vatten
10	MKN Luft
10	Skydd mot olyckor
10	Klimatanpassning
11	Linköpings kommun
11	Lantmäteriet
11	Region Östergötland
11	Bakgrund
12	Pågående kommundialog
12	Vattenfall Eldistribution AB
12	Försvarsmakten
12	Räddningstjänsten Östra Götaland
13	YTTRANDE FRÅN POLITISKA PARTIER
13	Vänsterpartiet
15	Centerpartiet
15	Liberalerna
16	YTTRANDE FRÅN VERKSAMHETER
16	Sofies Gård



**SÖDERKÖPING.SE**

17 SYNPUNKTER FRÅN  
PRIVATPERSONER

17 Synpunktsförfattare 1

17 Synpunktsförfattare 2

22 Synpunktsförfattare 3

24 Synpunktsförfattare 4

# SÄRSKILT UTLÅTANDE

## BAKGRUND

Ett särskilt utlåtande är den handling som redovisar inkomna synpunkter och yttranden från gransknings- eller utställningsfasen i arbetet med en översiktsplan, fördjupad översiktsplan eller ett tematiskt tillägg till översiktsplanen. Enligt Plan- och bygglagen ska kommunen i ett särskilt utlåtande sammanställa de synpunkter som kommit fram och redovisa de förslag som synpunkterna gett anledning till (3 kap 17 § plan- och bygglagen).

## UTSTÄLLNINGSFÖRFARANDE

Utställningen kungjordes 13/12 2017 och pågick från mellan 15/12 2017 och 28/2 2018. Planförslaget har under utställningstiden funnits att läsa på [www.soderkoping.se](http://www.soderkoping.se) på kommunhuset och på biblioteket Stinsen. Under utställningstiden hölls ett informationstillfälle i ”öppet hus”-form på Stinsen under eftermiddags- och kvällstid. Albogastallet besöktes kvällstid och där diskuterades stadsutvecklingsfrågor med ridklubbens medlemmar. Kommunens arbetsmarknads- och näringslivsråd besöktes också vid ett av deras möten. Under utställningsperioden inkom 16 yttranden och synpunkter. Åtta av dem var från myndigheter och ledningsägare, tre från politiska partier, ett från en verksamhet och fyra från privatpersoner.

## ÄNDRINGAR I KORTHET

Nedan följer en kort sammanfattning av de ändringar som gjorts i planförslaget inför antagandet. Markanvändningskartan har ändrats vad gäller sträckningen av kollektivtrafikstråket som har förlängts längs väg 210 mot Linköping. Kartan har också ändrats genom att områden som tidigare var tre, fyra och sexton helt eller delvis markerats med prickar för att spegla Länsstyrelsens granskningsyttrande. Nyss nämnda områden har dessutom delats i flera tidsperspektiv och två delar av område 3 och 4 har skapat område 22. Det gäller de områden längs E22. Område nummer 22 överlappas numera också av område nummer 21 som är omvandlingsområdet som uppstår som en följd av kommande flytt av E22.

Vad gäller textdelen av handlingen har förtydligande gjorts kring översvämningsskarteringen och vilket scenario den bygger på. Information om den riskutredning som gjorts för risker kopplade till E22 som transportled för farligt gods och

planhandlingen har kompletterats med information om det tillgängliga planeringsunderlaget. Beskrivningar av alla de ändringar som gjorts till följd av inkomna yttranden finns i bemötandet av respektive synpunkt.

## ÖVERSIKT ÖVER INKOMNA YTTRANDEN

Myndigheter		Inkom
Länsstyrelsen	Synpunkter	2018-02-26
Lantmäteriet	Ingen erinran	2018-01-02
Linköpings kommun	Ingen erinran	2018-01-16
Region Östergötland	Har fått sina synpunkter från samrådet tillgodosedda. Se nedan	2018-01-22
Vattenfall Eldistribution AB	Har fått sina synpunkter från samrådet tillgodosedda.	2018-01-24
Försvarsmakten	Inget att erinra	2018-02-19
Räddningstjänsten Östra Götaland	Synpunkter	2018-02-27
E.ON Energidistribution och E.ON Energilösningar	Synpunkter	2018-02-22

Politiska partier		Inkom
Vänsterpartiet	Se nedan	2018-02-23
Liberalerna	Se nedan	2018-03-06
Centerpartiet	Se nedan	2018-03-06

Verksamheter		Inkom
Sofies Gård	Se nedan	2018-01-18

Privatpersoner		Inkom
Synpunktsförfattare 1	Synpunkter om ljudmiljö och trafik vid område 1a	2018-01-02
Synpunktsförfattare 2	Synpunkter på område 5	2018-02-28
Synpunktsförfattare 3	Synpunkter på område 5	2018-02-28
Synpunktsförfattare 4	Synpunkter på område 5	2018-02-28

	Aktivitet	Deltagare	Diskussioner
Utredningsskede	Fokusgrupper Kvällstid vid två tillfällen	Föreningar Kommunala råd Näringsliv Fastighetsägare	Utkast till riktlinjer Särskilt för näringsliv, grönstruktur och stadsbyggnad
	FIX-punkten	Blandad befolkning, övervägande del vuxna, några barn.	Bostadsbyggande och bostadsbehov Placering av nya bostadsområden
Samrådskede	Brobykolan	Årskurs 4 (10-åringar) Jämn könsfördelning ca 30 deltagare	Favoritplatser i staden Skolvägar Fritidsaktiviteter Stadsutveckling
	Bodagen (Söderköpings brunn)	Övervägande del pensionärer Övervägande del män	Utvecklingsstrategier Bostadsbrist och brist på villatomter Stadsutveckling
	Remiss till föreningslivet	Blandat	Utveckling av olika anläggningar som nyttjas av föreningslivet
	Remiss till kommunala råd	Övervägande del pensionärer Övervägande del män	Olika beroende på vilka frågor råden är skapade för
	Fokus fritidsgård	Övervägande del pojkar 13-16 år	Stadsutveckling Vilka funktioner som behövs i staden
	Information på Facebook och hemsida	Okänt	Alla frågor som inkluderas i FÖP Söderköping stad
	Informationstillfällen på Stinsen	Övervägande del pensionärer Övervägande del män Föreningar	Pågående detaljplaner Andra frågor FÖP Söderköping stad
Utställningsskede	Information på Facebook och hemsida	Okänt	Alla frågor som inkluderas i FÖP Söderköping stad
	Informationstillfällen på Stinsen	Övervägande del pensionärer Övervägande del män	Pågående detaljplaner Andra frågor FÖP Söderköping stad
	Näringslivsrådets möte	Blandat	
	Albogastallet	Övervägande del kvinnor, aktiva och föräldrar till ridskolelever	Stadsutveckling Vilka funktioner som behövs i staden

# YTTRANDE FRÅN MYNDIGHETER

## Länsstyrelsen

Rubricerat förslag har insänts till Länsstyrelsen för granskning enligt 3 kap. 16 § Plan- och bygglagen (2010:900). Handlingarna utgörs av utställningshandling, miljökonsekvensbeskrivning, kartbilaga samt samrådsredogörelse. Syftet med den fördjupade översiktsplanen (FÖP) för Söderköpings stad är att identifiera nuvarande markanvändning och föreslå ny utifrån de behov som idag finns och de som förutspås fram till år 2030. Målet är att skapa en hållbar stad år 2030. I planförslaget pekas utvecklingsområden ut och områden som kommer förändras eller bevaras. Förslag till ny fördjupad översiktsplan för Söderköpings stad kommer att ersätta kommunens tidigare fördjupade översiktsplan från 1990 som föregicks i sin tur av Generalplan för Söderköping från 1977. Länsstyrelsen har 2017-04-27, dnr 401-2688-17, lämnat ett samrådsyttrande över den fördjupade översiktsplanen för Söderköpings stad.

*Kommentar: FÖP Söderköping stad ersätter inte den tidigare fördjupade översiktsplan från 1990 eftersom den förklarades inaktuell 2015 när Översiktsplan 2015-2030 antogs. Detta förtydligas i handlingen.*

## SAMMANFATTNING

Länsstyrelsen bedömer med hänsyn till överprövningsgrunderna i 11 kap 10 § PBL och nu kända förhållanden att översiktsplanen i stort har hanterat de frågor som behövs. Inom nedan beskrivna delar av översiktsplanen måste vissa kapitel fördjupas bland annat vad gäller riksintresse för kulturmiljövård, riksintresse för friluftsliv, Natura 2000, förtydliganden kring miljö kvalitetsnormer för vatten samt förtydliganden av kartor gällande klimatanpassning.

## PRÖVNINGSGRUNDER ENLIGT PBL 11 KAP. 10§

### Riksintresse friluftsliv

Planhandlingarna redovisar på ett korrekt sätt de förekommande riksintressena inom planområdet. När det gäller riktlinjerna för riksintresset Göta kanal (friluftsliv) är det inte bara båtlivets förutsättningar som behöver beaktas utan även tillgänglighet och upplevelsevärden på land. Hänsyn behöver också tas så att exploateringen är förenlig med riksintresset i stort. Detta innebär exempelvis att säkerställa allmänhetens tillträde till berörda strandområden och att inte försämra upplevelsen av området. Göta

kanal är även ett riksintresse för kulturmiljövård och hänsyn ska tas till dessa värden.

*Kommentar: riktlinjen för exploatering inom riksintresset Göta kanal justeras så att det blir tydligt att det finns värden knutna både till vattenområdet och kanalbankerna.*

#### Natura 2000-områden

Kommunen måste beakta Natura 2000-området Ramunderberget vid planläggning och exploatering inom område 5. Detta står endast angivet för område 5a och gäller även för område 5. Natura 2000-områden omfattas av ett starkt lagskydd och även åtgärder i anslutning till ett skyddat område kan behöva tillståndsprövas om det finns en risk för betydande påverkan på ingående arter eller habitat.

*Kommentar: område 5 kompletteras med skrivning om natura 2000-området. Under Ramunderberget – riksintresse för naturmiljö läggs information om tillståndsprövning vid åtgärder i anslutning till Natura 2000-områden in.*

#### Riksintresse kulturmiljövård

FÖP Söderköping stad saknar en beskrivning av hur värden för riksintresset Skönberga ska säkerställas och hur negativ påverkan kan undvikas. Planen måste kompletteras i det avseendet samt att kommunen ska förhålla sig till den riksintressebeskrivning och de gränser som är beslutade för riksintresset för Skönberga. Om inte kommunen beskriver hur de avser att tillgodose riksintresset finns det risk att kommande detaljplaner i anslutning till riksintresset kan komma att innebära påtagligt skada. När det gäller föreslagna områden för stadsutveckling inom riksintresset bedömer Länsstyrelsen att dessa totalt sett innebär en alltför stor förändring av landskapet för att påtagligt skada ska kunna undvikas. Planen behöver i väsentliga delar omarbetas för att riksintresset ska kunna tillgodoses. Länsstyrelsen anser att delar av områdena 3, 3a, 4 samt hela område 2 och 16 ska tas bort från FÖP Söderköping och att den fortsatta bebyggelseutvecklingen hanteras i en ny studie av möjlig bebyggelse i området som helhet. Länsstyrelsen bedömer att viss begränsad kompletteringsbebyggelse kan tillåtas i anslutning till kyrkomiljön samt vid andra bebyggelseansamlingar. Placering och utformning av ny bebyggelse samt vägnät till dessa behöver detaljstuderas och måste anpassas till terrängen samt byggnadstraditionen inom området. Det öppna odlingslandskapet är ett av flera utpekade värden i riksintresset som ska beaktas i kommande planering.

*Kommentar: Söderköpings kommun delar inte Länsstyrelsens bedömning vad gäller riksintresset för Skönberga. Precis som Länsstyrelsen påpekar under rubriken "Riksintresse för kommunikationer" är det önskvärt att tätortens*



*utvecklingsbehov så långt möjligt kan tillgodoses öster om E22. Albogadalen har potential att ta hand om en del av behovet av bostäder som beskrivs i bostadsförsörjningsprogrammet men för att uppnå målet att ha en planberedskap på 3-4 gånger behovet (rekommendation från Boverket) så krävs mycket mer. Bostadsförsörjningsprogrammet sträcker sig fram till 2020, FÖP Söderköping stad har samma tidsperspektiv som översiktsplanen, det krävs ett långsiktigt perspektiv för att den fördjupade översiktsplanen ska kunna vara ett användbart instrument i den fysiska planeringen. Det behöver också finnas i åtanke att genomförbarheten är osäker i delar av område 4 eftersom det sluttar mot vattendraget och ligger inom det som borde komma att bli vattenskyddsområde. De geotekniska frågorna kommer utredas men ur ett säkerhetsperspektiv är det av vikt att hitta en god lösning. Trafikförsörjningen till området är också en svår fråga. Dessutom finns vattentäkten i närheten som behöver skyddas. Delar av område 4 kan alltså efter djupare undersökningar komma att utgå. Söderköpings kommun anser att det är olyckligt att riksintresset för Skönberga påverkar bostadsförsörjningen på ett negativt sätt.*

*Länsstyrelsen har tagit ställning till samma utredningsområden vid ett flertal tidigare tillfällen, flera tidigare tillfällen. På senare tid i följande tre fall:*

Under samrådet för FÖP Söderköping stad var områdena i princip desamma och i samrådsyttrandet skrevs att:

”Ny bebyggelse föreslås inom riksintresset Skönberga, vilket innebär en tydlig intressekonflikt. Länsstyrelsen menar att planen behöver tillföras en fördjupad analys av hur och i vilken omfattning ny bebyggelse kan utföras inom riksintresseområdet utan att riskera påtaglig skada på riksintresset. Länsstyrelsen delar inte kommunens uppfattning om att riksintresset Skönberga bör tas bort eller minskas i omfattning. I övrigt gör Länsstyrelsen bedömningen att planförslaget inte kommer påverka riksintressena negativt. I planens beskrivning av de olika utbyggnadsområdena finns det några områden som saknar uppgifter om att delar av dem ingår i ett riksintresseområde, det gäller område 3, 3a, 9 och 12a. Planen bör här kompletteras.”

Granskningsyttrandet tillhörande Översiktsplan 2015-2030 skrevs följande om de aktuella områdena:

”Inför kommande planeringsinsatser inom riksintresset Skönberga (framförallt utbyggnadsområde nr 5 men även område nr 9) krävs noggranna fördjupad kulturhistorisk analys av den nya bebyggelsen i förhållande till de riksintressanta värdena. Landskapsbilden med upplevelsen av kulturmiljövärdena som en helhet i landskapet är viktigt i området. Bebyggelsens skala, placering, volym är nödvändigt att studera.”

Utredningsområden inom riksintresset för Skönberga kyrka finns med även i ÖP 05, då hade Länsstyrelsen inte några synpunkter på dem.

*Översiktsplaneringen är långsiktig och det är därför av vikt att kommunen kommunicerar det till sina medborgare men också att de långsiktiga utvecklingsområden som sätts i översiktsplanerna också får vara utpekade just ur ett långsiktigt perspektiv. Staden har under en längre tid sakta vuxit utåt och närmat sig Skönberga och det kommer den också fortsätta göra. Planläggning av Fullerstad har påbörjats med utgångspunkt i Översiktsplan 2015-2030. Platsen fanns också med i ÖP 05.*

*Som Länsstyrelsen påpekade under samrådet är bostadsförsörjningen ett allmänt intresse enligt PBL. Förhållningssätt till riksintresset för Skönberga kyrka kommer utvecklas i Kulturmiljöplanen och i kommande planering. Söderköpings kommun står fast vid att utveckling inom riksintresset för Skönberga ska vara möjlig. Utredningsområdena för bostäder ligger kvar. Stadens utbyggnadsmöjligheter är begränsade och områdena är av betydelse för en god utveckling av stadens bebyggelse. Stadens tre åar, Göta kanal, planerad och befintlig europaväg och rekreativområden sätter stora begränsningar för hur stadsutvecklingen kan ske på ett samlat och hållbart för att undvika långa transporter och stor utbyggnad av infrastruktur.*

*Utbredningsområdena följer Översiktsplanens och den fördjupade översiktsplanens intention och strategi. I områdesbeskrivningen för respektive område finns information om förutsättningar som vägar, vattenskyddsområden och riksintressen vilket innebär att det som skrivs särskilt för respektive område är frågor som kräver fördjupade analyser i kommande planering. Söderköpings kommuns bedömning är att utbredningsområdena är strategiskt viktiga för stadens utveckling. Bedömningen innebär vidare att det finns behov av att utveckla Söderköping öster om E22 och att områden inom riksintresse för kulturmiljövården kan lämpa sig för bostadsbebyggelse ur ett översiktligt perspektiv. Mer detaljerade utredningar sker i senare skede för att undvika påtaglig skada på riksintresset.*

*Länsstyrelsens yttrande saknar tydlig samordning och sammanvägning mellan olika intressen. Söderköpings kommun ser områdena som lämpliga bland annat eftersom de har potential att tillvarata befintliga strukturer och infrastruktur. Det finns stor efterfrågan på tomter och flerbostadshus i Söderköping, utveckling måste ske utan att påverka riksintresset för infrastruktur och samtidigt växa sammanhållet i linje med den strategi som pekas ut i FÖP Söderköping stad.*

*En tydlig värdebeskrivning av riksintressena är ett stort stöd i planeringen. Följande förändringar har gjorts: Kulturmiljöanalysens betydelse som verktyg i planeringen införs i handlingen. I kartan har Länsstyrelsen avvikande åsikt markerats med punktprickning. Område 3 och 4 har dessutom delats in i fler tidsperspektiv för att tydliggöra hur planeringen förhåller sig över tid. Synpunkten noteras och behandlas i fortsatt planering.*

#### Riksintresse kommunikationer

Väg E22 utgör riksintresse för kommunikationer. Det är av största betydelse att kommunens bebyggelse- och trafikplanering

samspekar med Trafikverkets planläggning för byggnation av väg E22. Länsstyrelsen har inget att erinra mot hur planen har beaktat riksintresset men vill påpeka att föreslagna utbredningsområden för tätortsexpansion väster om den nya vägen (område 12a, 13, 18 och 20) behöver ske med beaktande av vägens långsiktiga funktion av prioriterat nationellt vägstråk. Det innebär att störningskänsligheten inte får öka och att utrymmet för att nyttja vägen för lokala trafikfunktioner bör begränsas. Därför är det önskvärt att tätortens utvecklingsbehov så långt möjligt kan tillgodoses öster om E22 och att marken väster om vägen även fortsättningsvis bevaras som jordbruksmark.

*Kommentar: Det finns ett stort behov av mark för lättare verksamheter. I dagens stadsstruktur finns flera verksamhetsplatser i områden blandat med bostäder. I de flesta fall har verksamheten som bedrivs viss omgivningspåverkan i form av ljud eller trafik och transporter som orsakar konflikter med boende. På lång sikt behöver verksamhetsmark skapas (både för verksamheter som inte är anmälningspliktiga/ tillståndspliktiga och de som är det). Den norra och västra trafikplatsen bedöms vara två av de platser som långsiktigt kan fylla behovet. Dessutom krävs ytor för drivmedelshantering i anslutning till trafikplatserna vilket frigör områden i staden och minskar exponeringen för risker för invånarna när anläggningarna omlokaliseras och transporter av brandfarliga och explosiva varor minskas till anläggningarna. Platser längs nya vägsträckningen är också mer hållbart ur ett ekonomiskt perspektiv vilket kan bidra till att säkra invånarnas tillgång till service. Hänsyn tas till vägens funktion i planeringen. För närvarande har arbete med två planprogram påbörjats som tar sig an strukturerna inom områdena med hänsyn till Trafikverkets planering.*

## **MILJÖKVALITETSNORMER (MKN)**

### MKN Vatten

Länsstyrelsen anser att det behövs en tydligare beskrivning av vilka miljöproblem som främst behöver åtgärdas i de olika ytvattenförekomsterna och vilka möjligheter som finns att hantera dem inom ramen för genomförandet av den nu aktuella fördjupade översiktsplanen. Det är även viktigt att visa att planen kan genomföras utan att miljökvaliteten försämras i någon av de berörda vattenförekomsterna.

*Kommentar: Miljö kvalitetsnormerna omfattar inte bara åtgärder som kan genomföras i den fysiska planeringen. Exempelvis har miljö- och VA-arbetet också möjlighet att påverka statusen i de olika vattenförekomsterna. När större sammanhängande detaljplanearbeten genomförs utreds mängden tillkommande dagvatten och hur dagvattnet ska hanteras. Ytor för avledning, infiltration och fördröjning av dagvattnet läggs in i detaljplanerna. Redan bebyggda miljöer har också påverkan. Söderköpings kommun arbetar med en VA-plan som*

*kommer innehålla riktlinjer för hur kommunen ska hantera dagvatten både inom avgränsningen för FÖP Söderköping stad och för kommunen som helhet.*

#### MKN Luft

Länsstyrelsen delar kommunens bedömning att det inte är risk för överskridande av miljökvalitetsnormerna för utomhusluft.

*Kommentar: Synpunkten noteras.*

### **Mellankommunala frågor och regionala förhållanden**

Länsstyrelsen bedömer att planen har stor betydelse från mellankommunal synpunkt, både vad avser bostadsförsörjning, kommunikationer, och utveckling av turistnäringar. Länsstyrelsen välkomnar att dessa perspektiv förstärks och fördjupas i FÖP Söderköping.

*Kommentar: Synpunkten noteras.*

### **HÄLSA OCH SÄKERHET**

#### Skydd mot olyckor

Kommunen har tagit ställning och hänsyn till risker förknippade med farligt gods, före respektive efter en eventuell flytt av väg E22. Länsstyrelsen anser att det är tillräckligt. Damsäkerhet är beaktat i dokumentet och risken är inlagd under relevanta områdesbeskrivningar. Aktuell räddningstjänst benämns Räddningstjänsten Östra Götaland, detta bör justeras under rubriken ” Riktlinjer för miljö, risk och hälsa” för ökad tydlighet.

*Kommentar: benämningen har justerats.*

#### Klimatanpassning

Länsstyrelsen tycker att det är bra att det finns en översvämningskartering, det är dock oklart vad som ingår: vad betyder 100-årsflöde med klimatfaktor? Vilket scenario visas på bilden? Karteringsdokumentet ingår inte bland handlingarna. Frågan behöver förtydligas i den slutliga planhandlingen.

Vad gäller markförhållanden bör kommunen förtydliga hur förändrade flöden, både yt- och grundvatten, kan påverka förhållandena. Det saknas en tydligare koppling till vilken hänsyn kommunen ska ta till klimatförändringarna i de riktlinjer och strategier som tas upp. Det är viktigt att i ett tidigt skede i planeringen skapa förutsättningar och plats för att ta hand om dagvatten i större skala. Det är svårt att skapa plats för nya dagvattenlösningar i efterhand. Länsstyrelsen ser gärna ett förtydligande kring detta.



*Kommentar: följande scenario har simulerats: ett 100-årsscenario med klimatfaktor på 1,2. Någon känslighetsanalys har inte gjorts men parametrarna i infiltrationsmodulen har justerats genom ett antal testsimuleringar och rimliga värden valts utifrån en kvalitativ bedömning av resultaten. Detta förtydligas i planbehandlingen. Kraftigt ökat flöde av grund- och dagvatten kan påverka markförhållandena med avseende på stabilitet och sättning. Urspolning av befintlig fyllning i anslutning till befintliga geokonstruktioner (bankar, pålar, stödmurar etc.) kan undermineras när sättningar/ras/skred uppstår och skadas och skadar omgivningen. För att undvika dessa skador ska fördröjningsmagasin, ledningsnät, infiltrationsytor utföras samt att lämpliga grundläggningsnivåer på nya byggnader och anläggningar ska anpassas till extremfall. I avsnittet genomförande i planbehandlingen anges att "Mer detaljerade utredningar kommer krävas vid detaljplaneläggning för att säkerställa att dagvattenhanteringen kan ske på ett sådant vis att riskerna för översvämning inte ökar". För närvarande pågår arbete med en kommunövergripande VA-plan. Ytterligare riktlinjer för dagvattenhanteringen behandlas lämpligen där då fler orter än Söderköpings stad kan komma att påverkas av klimatförändringar.*

## **Statliga myndigheter**

Länsstyrelsen har gett möjlighet för Forsvarsmakten, Trafikverket, Myndigheten för Samhällsskydd och Beredskap (MSB) samt Sveriges Geologiska Undersökning (SGU) att lämna synpunkter på planförslaget. Inga synpunkter på den fördjupade översiktsplanen har framkommit från dessa myndigheter.

*Kommentar: noteras.*

## **Linköpings kommun**

Söderköpings kommun har översänt rubricerat förslag till Linköpings kommun för yttrande. Linköpings kommun har med stort intresse tagit del av förslaget till fördjupad översiktsplan för Söderköping stad, såväl under samrådet som utställningsskedet. Linköpings kommun ser positivt på den fördjupade översiktsplanens utökade resonemang vad gäller arbetspendlingen mellan Söderköping och Linköping. Linköpings kommun har tidigare yttrat sig under samrådsskedet och har inget att erinra mot granskningsförslaget.

*Kommentar: vi tackar för ert yttrande.*

## **Lantmäteriet**

Lantmäteriet har tagit del av handlingarna i rubricerat ärende. Lantmäteriet har ingen erinran att framställa.

*Kommentar: vi tackar för ert yttrande.*

## Region Östergötland

Region Östergötland har beretts möjlighet att yttra sig över remiss ”Fördjupad översiktsplan för Söderköpings stad, Söderköpings kommun”. Den fördjupade översiktsplanen omfattar utvecklingen av Söderköping stad, som är en viktig del i den regionala Ortsstrukturen. Planen omfattar även ny dragning av E22, en del av det nationella vägnätet och vad det innebär för stadsutvecklingen och för regionala resor.

### Bakgrund

Under 2017 yttrade sig Region Östergötland över samrådsversionen av ”Fördjupad översiktsplan för Söderköpings stad”. I yttrandet konstaterades att planförslaget i stort förhåller sig till de samlade strategierna i det regionala utvecklingsprogrammet, RUP. Samtidigt identifierades möjligheten att ta tillvara strategiska platser i staden, tydliggöra handelsetableringar utmed E22 samt att prioritera framkomligheten för kollektivtrafiken. Regionen anser att kommunen har utvecklat planförslaget i enlighet med de framkomna synpunkterna.

### Pågående kommundialog

AB Östgötatrafik för, på uppdrag av Region Östergötland, kommundialoger med Söderköpings och Valdemarsviks kommuner för att inhämta kommunernas syn på vilka utvecklings- och åtgärdsbehov man ser föreligger i stråket E22. Resultatet av dessa kommer ligga till grund för vidare dialog mellan Region Östergötland och Trafikverket kring eventuella åtgärder.

*Kommentar: vi tackar för ert yttrande och ser fram emot kommande dialog med Östgötatrafiken.*

## Vattenfall Eldistribution AB

Vattenfall noterar att kommunen i framtagna samrådsredogörelse tagit med de synpunkter som Vattenfall lämnat i samband med utfört samråd. Vattenfall har inget ytterligare att erinra för närvarande.

*Kommentar: vi tackar för ert yttrande*

## Försvarsmakten

Försvarsmakten har inget att erinra i rubricerat ärende.

*Kommentar: vi tackar för ert yttrande*

## Räddningstjänsten Östra Götaland

Räddningstjänsten Östra Götaland har på begäran av

Samhällsbyggnadsnämnden i Söderköpings kommun granskat fördjupning av översiktsplan för Söderköpings stad. Räddningstjänster har följande synpunkter:

Räddningstjänsten instämmer i bedömningen att riskerna för människor kommer att minska om E22 flyttas utanför staden och med den transporter av farlig gods. För att säkerställa att riskerna kommer att hålla på en så låg nivå som möjligt anser räddningstjänsten att en övergripande riskanalys gällande farligt gods bör utföras. Riskanalysen bör behandla nuvarande transporter och prognostiserande samt ge förslag på åtgärder som minskar konsekvenserna av en olycka med farligt gods. Riskanalysen bör utreda E22 sträckning läng hela Söderköpings stad för att täcka in all framtida bebyggelse som presenteras i översiktsplanen.

En övergripande riskanalys skulle underlätta de framtida planärendena samt minska behovet av kommande riskanalyser kraftigt. På så sätt kommer kostnaderna för kommunen och exploatörer minska. En övergripande riskanalys skulle även bidra till att göra bedömningar längs med transportlederna mer likvärdiga.

Söderköpings kommun bör överväga att införa lokala föreskrifter för begränsning av transporter av farligt gods genom Söderköping när E 22 flyttas. Detta för att säkerställa att E 22 i så stor utsträckning som möjligt används för transporter av farligt gods.

*Kommentar: under vintern har en övergripande riskanalys för E22 sträckning längs hela Söderköpings stad gjorts: Kunskapsunderlag farligt gods Söderköping. Rapporten kommer vara ett underlag för kommande planering. Behov av lokala trafikföreskrifter behandlas av Söderköpings kommuns trafikplan. I dagsläget beskriver den en situation där det inte finns några alternativ för hur farligt gods ska ledas i tätorten och att möjligheterna ökar efter E22 är ombyggd. Med nya vägsträckningen kommer alternativen öka och behovet av föreskrifter ses över.*

## E.ON Energidistribution och E.ON Energilösningar

E.ON Energidistribution (tidigare E.ON Elnät) har framfört synpunkter i samrådsskedet och har inget ytterligare att framföra med anledning av det utställda planförslaget.

E.ON Energilösningar (tidigare E.ON Värme) hänvisar till tidigare yttrande daterat 2017-05-05 och vill även framföra följande med anledning av det utställda planförslaget. Angående stycket om energiförsörjning under rubriken Infrastruktur önskar E.ON Energilösningar följande tillägg för att poängtera att också fjärrvärmens som levereras i huvudsak är förnybar och återvunnen: ”på så vis ytterligare öka andelen förnybar energi.” E.ON:s målsättning är att från och med år 2005 kunna erbjuda 100 procent återvunnen eller förnybar

energi och vill samarbeta med kommunen och andra aktörer inom samhällsbyggnad för att nå hållbarhet beträffande energiförsörjning i samband med utbyggnad.

*Kommentar: Synpunkterna noteras, förslaget införs i handlingen.*



# YTTRANDEN FRÅN POLITISKA PARTIER

## Vänsterpartiet

En ambitiös, men mycket allmänt hållen översiktsplan. Vi instämmer med målet att en fördjupad översiktsplan, FÖP, för Söderköping stad bör bidra till hållbar tillväxt i hela kommun och en hållbar förtätning av Söderköpings stad. Men vad innebär hållbar förtätning? Ska alla parker byggas igen? Vi anser att det behövs mer av ”gröna lungor” i staden, inte mindre. Och att kommunen saknar en ”grönyteplan”, som naturligtvis bör föregå översiktsplanen. Vi bör också fråga oss hur mycket vi anser att Söderköping ska växa och i vilken takt. Den kommunala service, skolor, daghem, sjukvård, hemtjänst, äldrevård, LSS-boenden mm måste ovillkorligen anpassas till det växande antal innevånare, som kommunen kalkylerar med.

En social bostadsplan bör tas fram tillsammans med den fördjupade översiktsplanen och bostadsförsörjningsprogram. Utvecklingen av cykelnätet och en ihopkoppling av detta är bra - både för miljön och människorna. Det saknas cykelparkeringar - en del med tak vore bra. Vi har lagt märke till att det inte längre finns möjlighet till spårbunden trafik från Söderköping till Norrköping och vice versa. Den tidigare planerade spårbundna trafiken måste ersättas med en miljömässigt bra kollektivtrafik - t ex elbussar

Erik Dahlbergsgatan - omvandlingen av den till innerstadsgata. En trädallé längst gatan skulle vara fint både för miljön och utseendet. Det finns en ambition att koppla ihop FIX-området med innerstaden och Skönbergagatan. Det låter bra, men vad händer med Skönbergagatan när Erik Dahlbergsgatan blir innerstadsgata? Skönbergagatan är tillsammans med Storgatan de två äldsta affärsgatorna i centrum. Skönbergagatan kan förhoppningsvis behålla karaktären av att vara affärsgata - den kontorisering, som nu sker på Skönbergagatan bör motarbetas. Kontoren kan med fördel ligga vid den nya innerstadsgatan, Erik Dahlbergsgatan. Där kommer det också att bli bra parkeringsmöjligheter, vad vi förstår.

De två alternativen, A och B, som ges angående Erik Dahlbergsgatan är mycket oprecisa. Vad blir konsekvenser av det ena eller det andra alternativet? Vi anser att cykelalternativet är att föredra - alltså alternativ A med Fokus på hållbara trafikslag. Albogavägen, Östra Rydsvägen och Erik Dahlbergsgatan är de planerade genomfartsstråken för kollektivtrafik och bilar. Hastighetsnivåerna måste bevakas. I väntan på att den nya sträckningen av E22:an dras utanför centrum kommer

dessa gator att bli än mer belastade - detta också med tanke på att utbyggnaden av staden mest ska ske i basen på ”Ägget”.

De nya infarterna till staden bör inte domineras av industri/handel/service utan vara välkomnande. Under rubriken Den geotekniska undersökningen sägs att skredrisken är störst längst med Storån i den centrala sträckningen av ån osv... I Brunnsparken ska nu byggas sex höga hus. Hur rimmar detta med skredrisk och strandskydd? Har det gjorts någon geotekni ----- Message truncated -----

*Kommentar: Vänsterpartiet framför samma yttrande som samrådet. Se samrådsredogörelsen för bemötande av synpunkter. Ändringar har gjorts i planförslaget som en följd av de yttranden som inkom under samrådet. Synpunkterna noteras.*

## Liberalerna

Söderköpingsstad ska utvecklas som ett ägg med en hård infrastrukturbarriär och kompakt innanmäte. Med den föreslagna mycket stadsnära dragningen av E22 kommer vi få en kraftfull barriäreffekt väster om staden. Kartor illustrerar tydligt hur boendeområden kommer ligga dikt an till den nya dragningen av europavägen. Inom en inte allt för snart framtid kommer önskemål lyftas om exploatering även på den västra sidan om vägen vilket gör att dagens problem kan komma att återupprepas. Det finns också en stor risk att dagens öppna ytor och grönområden i staden kommer utsättas för press att bebyggas för att skapa mer exploateringsutrymme inom ”ägget”.

I vår tidigare remiss påpekade vi att stadens utveckling måste ses i relation till utveckling på landsbygden och våra andra orter i kommunen. Vi vidhåller att detta är en ytterst viktig fråga för stadens utveckling utifrån hur mycket mer innevånare och bostäder som vi vill se i staden. Genom att ha en strategi att utveckla andra orter i kommunen kan trycket på staden att tillhandahålla behovet av nybyggnation minska. Vi anser också att en ökad satsning på våra övriga orter i relation till staden ger en positiv hållbar utveckling. T.ex. är det mer sannolikt att innevånare i Mogata och Östra Ryd nyttjar kollektivtrafik om den är välutbyggd än nya boende i Albogadalen som kommer få en beräknad restid på ca 7 minuter mellan Söderköping och Norrköping om man tar bilen. Sannolikt kommer ny dragning av E22 samt minskade bilköer förenkla och öka resandet till och från Norrköping och det utbud av service, handel och aktiviteter som finns där. Vi anser även att de planer som idag finns för skolutbyggnad i Söderköping kan ge ökade transporter i staden. Sporthallen Vikingen bör vara det

naturliga valet för komplettering av större golvytor till idrottslivet eftersom intern och extern infrastruktur redan finns och det är nära till kollektivtrafik. Miljökonsekvensbeskrivningen kan tydligare lyfta fram dessa risker och möjligheter.

Vi hävdar parollen förädla istället för att förtäta. Det är inte ett självändamål att förtäta utan varje markområde måste bedömas utifrån sina unika förutsättningar och en eventuell exploatering måste bedömas utifrån ett antal olika perspektiv, lokal tradition och småskalighet. Mark är inte en bristvara i Söderköping och den mark som finns har olika värden. Att därför ange markhushållning utan nyansering som ett övergripande mål kan innebära risker där unika värden går förlorade, utan möjlighet att återskapas. Detta är en realitet vad gäller beslutad exploatering i Brunnsparken som är den enda parkmark som finns i staden. Den typen av mark borde utvecklas utifrån andra behov och värden än att generera bostadsyta. Samma problem gäller för den lekplatsutveckling som sker i staden där lekplatser läggs ner och grönytorna så småningom anses bara vara gräs som kan bebyggas. Vi delar inte uppfattning att det är bättre med få men större lekplatser utan anser att precis som för skolor och förskolor så är det viktigt med närhet och trygghet. Lekplatser nyttjas idag av främst mindre barn vilka inte har så stora krav på avancerade lekmiljöer. Dock så har föräldrarna behov av att enkelt kunna ha uppsikt över sina barn samtidigt som barn i samma område lär känna varandra vilket leder till social träning och utveckling. Grönområden i bostadsområden med äldre befolkningsstruktur är också viktigt för social hållbarhet och vi anser att trädgårdsstaden Söderköping ska utvecklas med mer centrala grönytor som nyttjas för t.ex. stadsodling, samlingsplatser och granngemenskap.

Bedömningen att luftkvalitet och buller förbättras med ny dragning av E22 instämmer vi i. Men vi anser att bedömningen av buller kopplat till planerade bostadsområden i anslutning till nya E22 behöver utredas mer. En jämförelse kan göras med Ålberga utanför Norrköping. Efter det att skogen gallrades mellan vissa bostäder och E4 som ligger ca 3 km bort, så är bullret av sådan karaktär att boende flyttar. I Miljökonsekvensbeskrivningen framhålls även att luftkvaliteten i staden är god. Här anser vi att Brobyområdet med flera skolområden måste prioriteras utifrån trafikplanering för att inte skapa ett luftkvalitéproblem. Ett helhetsgrepp behöver tas kring området både vad gäller skolmiljöer och vad gäller tillfartsvägar samt trafiklösning.

Utifrån karta Trafik i Söderköpings stad ser vi med glädje att nuvarande bropassage över Göta kanal bevaras för att knyta ihop stadens södra delar med dom norra inklusive vårt

rekreationsområde på Ramunderberget?! Vi ska inte glömma att den omdragning som görs av E22 är för att tillgodose förbipasserande trafik på europavägen. För att tillgodose Söderköpings behov av att hålla ihop staden så behöver vi en stadsgata som binder ihop delarna på var sida om kanalen. Detta behov för Söderköping måste vara överordnat båttrafikens behov. Vad gäller kollektivtrafikstråk så saknar vi det stråk som idag finns på väg 210 och som vi vill se förstärkas med kollektivtrafik till Linköping samt att spårbunden trafik bör lyftas upp fram som en prioriterad framtidsfråga.

Vad gäller utveckling av Erik Dalbergsgatan så är vi restriktiva med stora investeringar för att förändra dagens infrastruktur. Även i fortsättningen kommer en stor andel trafik passera längs denna gata. Gatan är också väl utbyggd vad gäller gång och cykelvägar. Att göra för stora ombyggnationer är resursslöseri i en framtid där kommunen har stora investeringsbehov inom kommunens kärnområden som skola och äldreomsorg. Däremot är vi positiva till att minska barriäreffekter som finns idag för att underlätta flödet i staden.

I kartan som visar skyddsvärd natur ser vi att vi har stora tillgångar i form av Ramunderberget och det friluftsområde som finns där. Att i utkant av detta område planera ett nytt industriområde samt en avfallssorteringsstation anser vi leda till negativa konsekvenser på området och bör undvikas. Om dagens avfallsstation ska flyttas så måste det bli en bättre logistisk placering så att merparten av kommuninnevånarna kan nyttja anläggningen på ett smidigt sätt. Detta måste ses utifrån samma aspekter som lyfts fram vad gäller förtätning och minskade transporter.

Vi uppskattar den samverkan som skett i samband med framtagandet, särskilt de aktiviteter som syftar till att lyfta fram barn och ungdomars synpunkter. Vi vill även lyfta fram att det finns många bra formuleringar och analyser i materialet. Vi ser dock en stor risk i att denna FÖP kommer få litet genomslag i praktiken, särskilt då andemeningen i FÖP:en gått förlorad i många beslut som fattats fram tills nu. Att för onyanserat sträva efter tillväxt och ökning av innevånare kan innebära stora risker. Dels finns ett skatteutjämningsystem som påverkar i stort samtidigt som vi riskerar tröskeleffekter. Bostadsbyggande för att skapa befolkningsökning måste ske ytterst kontrollerat och eftertänksamt. Idag är våra skolor fulla och likaså vår äldreomsorg. Hur beaktas detta vad gäller utvecklingsstrategier? Kanske borde vi bygga för att främst attrahera aktiva seniorer och unga vuxna utan familj? Vi efterlyser en tydligare intressentmodell och hur intressenter ska värderas och beaktas. För oss är det självklart att kommunens primära ansvar är de innevånare som bor här nu, inte framtida, inte exploitörer och inte byggherrar. Våra resurser



måste användas klokt och satsas främst inom de områden som är kommunens huvudansvar.

*Kommentar: Kommunens alla orter behandlas av den kommunövergripande översiktsplanen. Utvecklingsstrategier för dem hör alltså inte hemma inom FÖP Söderköpings stads geografi. Vad gäller kollektivtrafiken har Region Östergötlands som huvudman för kollektivtrafiken. I Strukturbild Östergötland finns en graf som visar hur benägenheten att pendla mellan arbete och bostad avtar med tiden. Det spann där åtgärder ger mest effekt är det mellan 15 och 50 minuter. I Söderköpings fall innebär det att de sträckor där man idag med kollektivtrafiken kan ta sig mellan sina målpunkter på upp till 50 minuter är de som har störst potential att öka andelen resande med kollektivtrafik. Det handlar alltså mindre om sträcka och mer om tid.*

*FÖP:en pekar ut områden för utredning. Det är lämpligt att ytorna inte tar hänsyn till riskavstånd i sin avgränsning utan att detaljplaneringen utreder vilka ytor som bör reserveras som skydd och liknande efter mer utredningar anpassade efter platsens förutsättningar. Som stöd i kommande planeringsinsatser finns också den generella riskutredning som ett värdefullt underlag. Det stämmer att utbredningsområden har ritats ut intill den nya vägsträckningen. Anledningen till detta är att skapa nödvändig flexibilitet i FÖP Söderköping stad så att kommande planprogram och detaljplanutredningar kan ta ett helhetsgrepp över områdena och att de utredningar som görs under planprocesserna kan avgöra lämpliga avstånd för bebyggelse istället för att den planering som sker på en översiktlig nivå (exempelvis FÖP) slår fast utbredningar utan detaljerade bedömningar med utgångspunkt i kunskapsunderlag framtagna för den specifika platsen.*

*Hushållning med mark är ett krav i Plan- och bygglagen, inte bara ett mål för FÖP Söderköping stad. Mark är inte en oändlig resurs och Söderköpings utveckling begränsas dessutom av ett antal barriärer i form av åar och infrastruktur och naturreservat/Natura2000-områden.*

*Det stämmer inte att Brunnsparken är den enda parkmark som finns i staden. Storängsparken, rosenlunden vid Hagatorget, parken vid Nyströmska skolan är exempel på andra parker. Enligt översiktsplanen ska kontinuerliga förändringar i markanvändningen ske. Hur lekplatsutveckling ska ske anges i lekplanen och är en fråga för Servicenämnden. I FÖP Söderköping stad är området kring Vikingen och Vikingavallen utpekade som idrottsområde. Mellan Vikingen och FIX finns ett utredningsområde. Se även kommentarer till synpunktsförfattare 2, 3 och 4.*

*Synpunkterna noteras.*

## Centerpartiet

I grund och botten har Söderköpings stad oanade möjligheter att bli en än bättre stad att bo, leva och verka i. Den centrala placeringen i en expansiv region gör att småstadsidyllen har mycket eftertraktade värden som måste bevaras, förädlas och utvecklas. Söderköpings stad

är unik med sina starka historiska rötter. Allt detta sammantaget ger Söderköpings stad sin karaktär och själ. Med dessa förutsättningar och när Söderköpings stad dessutom finns i en attraktiv region med stark tillväxt finns det stora möjligheter att utveckla Söderköpings stad.

Denna FÖP Söderköpings stad ska vägleda utvecklingen från nu och fram till 2030. I vårt samrådsremissvar 2017-04-30 ställde vi frågan om den verkligen kan göra det. Frågan borde i detta skede förfinas genom att ställas om till: ”Vill vi att denna FÖP Söderköpings Stad ska vägleda utvecklingen från nu och fram till 2030?” I Centerpartiets yttrande i samrådsskedet fanns nedanstående stycke med och det svar som erhöles var att det noterades samt vilka utbyggnadsmöjligheter Trafikverkets vägprojekt ger möjlighet till.

*”Ägget” – Strategi för Söderköpings stads utveckling. Staden ska i första hand växa innanför E22 och söder om Göta kanal” är en gammal tanke som åter kommit till heders. Tidigare talades om den runda staden. Skillnaden är dock avsevärd! När den runda staden myntades skulle E22 få en ny sträckning Öster om Söderköpings stad och den nya vägsträckningen skulle inte begränsa stadens utveckling. Nu med en föreslagen mycket stadsnära sträckning av E22 väster om Söderköpings stad kommer E22 att ge en kraftfull barriäreffekt som måste hanteras inom FÖP Söderköpings stad. Denna version av FÖP Söderköpings stad hanterar denna problematik genom att kapitulera för barriäreffekterna och förringa dem genom att tala om förtätning och ”ägget”. Inom ”Äggets” begränsningsområden är det svårt att till dess att det är dags att planera för nästa nya dragning av E22 förbi Söderköpings stad få in all utbyggnad av Söderköpings stad. Nästa nya dragning av E22 förbi Söderköping torde realistiskt ligga några generationer i framtiden. Ska all utveckling av Söderköpings stad verkligen ske inom ”Ägget” talar vi om förtätning i riktigt täta ordalag. Ska dessutom Söderköpings stad kunna utvecklas i attraktiva lägen innan ny dragning av E22 är byggd måste blicken lyftas utanför ”Ägget”. Under större delen av den tid som denna FÖP Söderköpings stad kommer att gälla kommer E22 vara synonymt med Erik Dalbergsgatan och all trafikproblematik som det innebär. FÖP Söderköpings stad saknar ett resonemang om hur utveckling av Söderköpings stad kan ske innan E22 får en ny dragning väster om Söderköpings stad.”*

Det är enkelt att avfärda den nya dragningen av E22 med att säga att det är Trafikverkets projekt. Det är förvisso rätt att Trafikverket är huvudman och att en europaväg är Trafikverkets ansvar men i detta stadsnära läge är Söderköpings kommun en part i målet. Söderköpings kommun ska inte sitta på läktaren och iakta vad som sker och passivt betrakta planeringen av E22:ans nya dragning. FÖP Söderköpings stad måste ha en planeringshorisont innan, under och efter att E22 fått en ny dragning väster om Söderköpings stad. Söderköpings kommun

måste dessutom aktivt och med kraft påverka Trafikverket så att barriäreffekter av ny dragning av E22 väster om Söderköpings stad minimeras.

Söderköpings kommun bör i FÖP Söderköpings stad markera behovet av flera passagemöjligheter över/ under Göta kanal. I dagens planering av Trafikverket ska befintlig kanalpassage i form av bro rivas. Då återstår endast tunnel/ akvedukt -passage på E22 för alla typer av trafikanter. Fotgängare, cyklister och långsamtgående trafik ska alla samsas med den snabba och täta pendlar- och fjärrtrafiken. Må vara att cyklister och fotgängare ges en egen terrass att färdas på men inte den långsamtgående trafiken. I Trafikverkets förslag ska den täta fjärr- och pendlartrafiken på Europavägen samsas med långsamtgående fordon. Det borde vara självklart för Trafikverket och Söderköpings kommun att den lokala och långsamtgående trafiken ska hållas åtskild från den snabba och täta pendlar- och fjärrtrafiken.

Den föreslagna tunnel/ akvedukt -passagen kommer att medföra stora barriäreffekter norrut där till exempel Petersburgs friluftsområde, Ramunderbergets naturreservat och Skeppsdockans camping finns. Där finns även Mariehovsområdet med stora arealer mark, lämplig för bland annat bostäder och verksamheter. Kommunen har sedan sextioalet haft olika utvecklingsplaner för områdena norr om Göta kanal. En av utmaningarna har varit att få till stånd en naturlig koppling mellan områdena norr om Göta kanal och Söderköpings stad för att balansera Norrköpings naturliga dragningskraft och ge tätorten befolkningsmässigt underlag för bland annat näringslivets utveckling. Trafikverkets nuvarande vägplanering försvårar för lång tid en sådan balansering och möjlighet till positiv utveckling. Det behövs flera passager över/under Göta Kanal. Enklarest är att utöver tunnel/ akvedukt -passage behålla befintlig bro över Göta kanal för lokaltrafik.

På sidan 19 i utställningshandlingen finns en karta där en spårväg är inritad. I ÖP 2015-2030 finns ett spårvägsreservat inritat på karta 4. Spårvägsreservatet går från kommungränsen i norr via Mariehovsområdet och över Göta kanal vid dagens E22 för att sluta söder om Skönberga kyrka i söder. I FÖP Söderköpings stad finns spårvägsreservatet inte med i kartbilagan inte heller i text utan endast på en karta på sidan 19. Spårvägstanken är inte en renodlad Söderköpingstanke utan det var en gemensam planering av Norrköpings kommun och Söderköpings kommun. Spårväg måste nämnas i text och ges utrymme på kartor men framför allt i handling. Glöms spårvägstanken vid planering av ny dragning av E22 och vid förhandlingar om befintlig passage över Göta Kanal kommer spårvägen inte ända fram till Skönberga. Spårvägen kommer då endast till stationen Söderköping Norr alternativt får

vi kalla stationen för ”Mariehov”. Söderköping Stad riskerar då att få sämre kommunikationer än det från Söderköpings stad avskurna bostadsområdet norr om staden. FÖP Söderköpings stad saknar ett heltäckande resonemang om hur hållbara transporter i praktiken ska kunna förverkligas.

I Centerpartiets yttrande i samrådsskedet fanns nedanstående stycke med. *”Förtätning är ett modeord i stadsplanering idag. ”Lucktomter” planeras nära urskiljningslöst att bebyggas. På lucktomter kan kanske byggnation enklare accepteras än på grönytor som är en minst lika relevant benämning av dessa ytor. Av Söderköpings kommuns lekplan framgår exempelvis att många lekplatser ska avvecklas men att ytorna ska behållas för att när behov uppstår ska lekplatser kunna återuppstå. Nu föreslår FÖP Söderköpings stad att dessa avvecklade lekplatser ska bebyggas. FÖP Söderköpings stad saknar ett resonemang om vilka grönytor som ska bevaras och vilka som ska bebyggas.”* Kommentaren i samrådsredogörelsen var kort och koncis: ”synpunkten noteras.” Så enkelt är det inte att komma undan denna problematik med att förtäta. I detaljplanearbeten med förtätning av områden i Söderköpings stad har länsstyrelsen efterfrågat prioriteringar och resonemang om vilka områden som verkligen är lämpliga att förtäta. Värdet av grönområden för barns spontanlek och även vuxnas möjlighet att träffas kan inte förringas. FÖP Söderköpings stad måste hantera principerna för förtätningens vara eller icke vara! Vi förordar icke! Söderköpings stads grönytor och parker är resultatet av tidigare generationers stadsplanering som har haft en tanke med stadens utformning. Grönytorna är ett resultat av en aktiv tanke och inte några misstag.

*”För att bevara landsbygden och använda jord- och skogsbruksmark i så liten omfattning som möjligt är det viktigt att inte sprida ut bebyggelsen på för stora ytor.”* Mark är inte en bristvara varken i Sverige i allmänhet eller Söderköpings kommun. Det ska aldrig slösas med mark men det är dock skillnad på åker och åker, skog och skog. Högproducerande förstklassiga åkrar i öppna lägen är exempelvis mer bevarandevärda är lågproducerande åkrar i skogsbundna lägen sett i ett ekologiskt hållbart perspektiv.

*FÖP Söderköpings stad saknar ett resonemang om i vilken prioriteringsordning olika marktyster ska användas.”*

Kommentaren på ovanstående stycke som fanns med i Centerpartiets remissvar 2017-04-30 var att Söderköping behöver hushålla med mark eftersom det är en ändlig resurs. Det är rätt att mark är en ändlig resurs och därför måste den användas väl och prioriteras rätt. Det framgår av länsstyrelsens samrådsyttrande även att den efterlyser; ”tydligare motiveringar till de intrång i brukningsvärd jordbruksmark som föreslås samt möjlighet att ta annan, alternativ mark i anspråk.” Utställningshandlingen av FÖP Söderköpings stad tacklar denna frågeställning på sidan 27 och 28 under rubriken ”Förändrad syn på

markanvändning”. Där framgår inget resonemang och prioritering mellan marker utan endast att ha tillräcklig exploateringsgrad. Frågeställningen kvarstår och måste hanteras av FÖP Söderköpings stad om inte FÖP Söderköpings stad som ett styrmedel för att prioritera markanvändning ska vara verkningslös.

I samrådsredogörelsen finns yttranden från remissinstanser, kommunala remissinstanser, politiska partier, kommunens rådgivande organ och föreningar. Dessa yttranden finns med i sin helhet och är kommenterade stycke för stycke. Yttranden från privatpersoner verkar vara summariskt sammanfattade och de har fått korta kommentarer. De privatpersoner som har bemödat sig att engagera sig så mycket att de lämnar in ett yttrande är värda större respekt. Deras yttrande bör publiceras i sin helhet och kommenteras på samma sätt som övriga remissvar.

Centerpartiet i Söderköping anser att grundförutsättningar saknas i FÖP Söderköpings stad för att möjliggöra den utveckling av Söderköpings stad som Centerpartiet vill se. Därför vill Centerpartiet i Söderköping att denna version av FÖP Söderköpings stad återremitteras för en grundlig omarbetning.

*Kommentar: Arbetet med FÖP Söderköping stad påbörjades 2016. Sträckningen av ny E22 har förhandlats med Trafikverket sedan en lång tid och slagits fast flera tidigare översiktsplaner och genom riksintresse för infrastruktur. Trafikverket har kommit långt i sin planering av sträckningen. FÖP Söderköping stad är inte rätt forum att behandla vägens sträckning eftersom avgörande ställningstaganden redan är gjorda, både av Söderköpings kommun och av Trafikverket. Ställningstaganden kring spårväg har gjorts i samband med att Trafikverket presenterade sin akveduktlösning. Det finns inte utrymme i akvedukten för spårvagn eller tåg. FÖP Söderköping stad möter upp Norrköpings översiktsplan för staden där E22 är utpekad för befintlig och framtida kollektivtrafikstråk. Stråket har efter påpekande från Centerpartiet under samrådet förlängts så att det når Skönberga.*

*Resonemang kring hur staden kan utvecklas finns i planhandlingen bland annat i form av uppdelning mellan stadsutveckling som är beroende av E22 och stadsutveckling beroende av ny E22. Samarbetet med Trafikverket kring nya vägen pågår och påverkansarbete för att se till att barriäreffekterna blir så små som möjligt. Behovet av passager tvärs Göta Kanal uppmärksammas i planhandlingen. I dagsläget är tillgängligheten att korsa Göta Kanal inte alls bra heller i de centrala delarna av staden för den som har rollator, barnvagn, svårigheter att gå eller rullstol. Synpunkter på vägplaneförslagets utformning lämnas lämpligtvis till Trafikverket. Angående resonemang kring jordbruksmark hade inte Länsstyrelsen några synpunkter i frågan i sitt granskningsyttrande. Synpunkterna har inte lett till några ändringar i planförslaget.*

*I redogörelsen för inkomna yttranden (Särskilt utlåtande) finns även privatpersoners yttranden med som helhet så vida de inte innehåller personuppgifter.*

# YTTRANDE FRÅN VERKSAMHETER

## Sofies Gård

Angående yta 3a enligt karta på nuvarande och framtida markanvändning så är det ”utredningsområde för bostäder”. Vi har synpunkter om området: Enligt gällande detaljplan så är området till ändamål för skola, fritidshem och korttidsboende samt rekreationsändamål. Enligt detaljplan upprättad 2004-05-26 för Skönberga-Husby 11:83 är kvartersmarken avsedd för skola och fritidshem. I enlighet med gällande detaljplan önskas en områdesbeskrivning för 3a. Vi har för avsikt att förvärva fastigheten Skönberga-Husby 11:83 vilket finns inskrivet i sammanträdesprotokoll daterat 1997-11-18.

*Kommentar: Inom de olika utredningsområdena för bostäder så krävs också funktionsblandning. Förskola, skola, olika typer av boenden (LSS, trygghetsboende, särskilt boende) och så vidare. Eftersom Harby ängar är utpekade som utvecklingsområde för bostäder behöver det utredas hur ytorna (3) bäst ansluts till staden. Ur detta perspektiv är området 3a utpekade för bostäder med funktionsblandning. Detaljplaner gäller tills de ersätts av en ny detaljplan eller till dess att de ändras. Att ett område är planlagt är för ett visst ändamål är inte i sig skäl att markanvändningen ska bestå. Exempel på detta är de omvandlingsområden som finns längs E22. De är idag planlagda för industriverksamhet men utpekade för omvandling (till exempelvis för bostäder eller handel) i framtiden. Nya detaljplaner kommer alltså ha en annan markanvändning.*

*På lång sikt är det troligt att området vid 11:83 får nya detaljplaner precis som stadsplaner ersätts av detaljplaner i de centrala delarna av staden. Planbestämmelsen ”Rekreationsändamål” omfattar inte 11:83. Anledningen till ”Utredningsområde bostäder” är att norrslutningen och bäcken gör markförhållandena mer osäkra. Synpunkterna noteras.*

# SYNPUNKTER FRÅN PRIVATPERSONER

## Synpunktsförfattare 1

Synpunkter mot byggnation för område 1A enligt kartan (Skola).

1) Detta är en mycket använd naturlekplats för områdets barn. 2) Området är välanvänt som rekreation och motionsområde, både för individ och organiserat (orienteringsklubben). 3) Bullerpåverkan för närliggande fastigheter kommer att öka. 4) Trafikbelastningen på Albogaleden kommer att öka drastiskt vid lämning och hämtning av barn vilket inte är bra för miljön. 5) Att placera skolan/skolor i anslutning till platsen där nya bostadshusen (område 1 på kartan) skall byggas kommer att bli mycket säkrare för barnen att ta sig till och från skolan samt minimera miljöpåverkan då föräldrar inte behöver skjutsa barnen. Närmare skola för befintlig bebyggelse behövs ej, Björkbacken och Hagaskolan är tillräckligt när för Albogaområdet. 6) Flera mindre skolor närmare olika stadsdelar är bättre för stadsmiljön samt positivt säkerhetssynpunkt.

*Kommentar: I staden hörs ljud från mänskliga aktiviteter. Enligt "Skapa goda ljudmiljöer - handbok i trafikbullerskydd" innebär god ljudkvalitet inte nödvändigtvis att en plats är tyst utan istället att ljudmiljön domineras av platsens karaktär. Ljud som skapas av barns lek hör hemma i boendemiljön. Söderköpings kommun anser att lokaliseringen är lämplig och en detaljplaneprocess har påbörjats. De som bedöms vara sakägare kommer få information vid samråd och granskning av detaljplanen.*

*Synpunkterna noteras.*

## Synpunktsförfattare 2

Vi har tidigare lämnat våra synpunkter på nr 5 "Akveduktens verksamhetsområde (Tåbyvägen)." Vi motsätter oss exploatering på detta område med bullrande industriverksamhet inkl. avfallsanläggning. Man hänvisar till våra yttranden från privatperson 5/6/7 i samrådsredogörelsen. Svaret på våra synpunkter är att man ska ta fram en miljökonsekvensbeskrivning och att synpunkterna registrerats. Vi kan inte se att några förändringar gjorts utifrån våra synpunkter. Därför vill vi lyfta fram dem på ett tydligare sätt och ännu en gång lämna våra synpunkter. Vi vill att våra synpunkter ska göra skillnad och visa sig på ett tydligt sätt i ert underlag framöver.

Det ni vill åstadkomma är att göra om värdefull jordbruksmark med närhet till naturreservat där allmänheten kan trivas i en fridfull miljö, till

en bullrande industrimiljö som stör den verksamhet som förekommer på Ramunderberget. Se illustrationerna nedan.

Så här ser det ut nu. En fridfull miljö där människor och djur kan trivas inom och utanför naturreservatet utan något störande buller (mer än av hundarna på hundpensionatet.)

Det är det här ni inom Söderköpings Kommun vill åstadkomma: en bullrande industrimiljö som skrämmer djuren i naturreservatet och tar bort möjligheten för människor att ostört använda de vandringsleder som finns och njuta av naturen.

Det bullrande industriområdet kommer att ligga precis i angränsning till naturreservatet och Natura 2000-området.

Att göra en dyr miljökonsekvensutredning för skattebetalarnas pengar verkar inte ansvarsfullt när man bara med sunt förnuft kan dra slutsatsen att det inte kommer att bli en bra lösning. Då måste det finnas mycket bättre saker att lägga skattebetalarnas pengar på.

**1. Buller** På sidan 82 i Samrådshandlingen för den fördjupade översiktsplanen skriver ni så här - se särskilt fet text: ”Riktlinjer för miljö, risk och hälsa **Miljö- och riskfaktorer ska hanteras så att miljön i så stor utsträckning som möjligt inte tar skada och att risken för att människor i Söderköpings kommun utsätts för skada eller olägenhet minimeras.** Dialog med Räddningstjänsten i Östergötland ska ske i ett tidigt skede för att diskutera mark som bör reserveras för riskavstånd och andra skyddsåtgärder. Vid behov görs en radonriskbedömning i samband med planärenden **I planläggning sträva efter att samla bullrande verksamhet till redan bullerstörda områden och skydda barn och ungdomar för onödiga risker. Söderköpings kommun ska verka för en god ljudmiljö.** I planarbetet ska det säkerställas att planen inte riskerar att vattenförekomsternas aktuella status försämras eller att miljö kvalitetsnormerna att inte nås. För att minimera framtida miljö- och hälsorisker ska planläggning, tillsynsarbete, enskilda projekt med mera ha sin grund i uppdaterad forskning.”

På sidan 72 skriver ni så här om hur ni vill använda området:

”Området skulle kunna tänkas användas för bullrande verksamheter och på så vis verka för en god ljudmiljö i staden söder om kanalen. ”

Är det bara inne i staden som det ska vara en god ljudmiljö? Betyder inte era riktlinjer att alla ska ha rätt till en god ljudmiljö, särskilt om man har valt att bo i lugn och ro på landet? Vad vi förstår har ni tänkt att planlägga ett område med tung industri och med bullrig



verksamhet på området bakom Ramunderberget. Ni har också planerat att lägga en återvinningscentral på området. Alla som har besökt en återvinningscentral vet att det är en mycket bullrande verksamhet. I er text ovan skriver ni att ni ska samla bullrande verksamhet till redan bullerstörda områden. I dag finns ingen sådan bullrande verksamhet bakom Ramunderberget, utan det är åkermark som ligger nära ett naturreservat. Det betyder att ni motarbetar era egna intentioner genom att planera enligt den nya översiktsplanen.

I regler, beslut och skötselplan för Ramunderbergets naturreservat står följande:

”Utöver generella regler vid vistelse i skog och mark är det vid Ramunderberget naturreservat förbjudet att på störande sätt använda radio, bandspelare, musikinstrument eller annan ljudalstrande apparat eller maskin.”

Att lägga en bullrande verksamhet bara några meter ifrån naturreservatet strider mot de regler och beslut som ni som kommun själv har varit med och fattat. Ingen kan väl tro att det inte låter något inne i reservatet om en sådan anläggning placeras så nära. Ni tror väl inte heller att de djur som finns där kommer att stanna kvar? Vad är det för vits med att arbeta för att skydda ett naturreservat när man ändå inte tänker följa de beslut som tagits för detta? I andra kommuner försöker man till varje pris värna om de få naturområden som finns kvar så att de kommande generationerna kan ha naturvärden att njuta av, men det verkar inte som om Söderköpings kommun tycker att sådana frågor är viktiga. Tyvärr går det inte att backa och få tillbaka värdena om man en gång har förstört dem.

Vi har varit i kontakt med flera personer som redan idag har slutat att utnyttja delar av naturreservatet på grund av de störande, skällande hundarna på hundpensionatet. Vad kommer då hända med detta område om det blir ännu mer störande verksamhet? Den som går på promenad i skogen får lyssna till industrier som bullrar och folk som tömmer metallskrot i containers.

Ytterligare något som gör situationen sämre är att ljudet förstärks mot berget. Det är något som vi boende märker av redan med de skällande hundarna vid hundpensionatet. En reflektion som vi gör när vi läser era underlag är att naturreservatet tydligen ska skyddas på ena sidan berget mot Söderköpings stad, men inte på andra sidan. Det verkar bara vara det som syns från staden som är viktigt.

## **2. Trafiksituationen**

Om ni har tänkt att bygga en återvinningscentral på en del av marken betyder det att de som bor i Söderköping måste åka en lång omväg

för att nå återvinningsstationen. Varför inte använda marken nära Mariehovskorset istället som ni disponerar. Där bor endast ett fåtal i närheten och det skulle bli mycket bättre ur trafik och bullersynpunkt. Ytterligare en möjlig plats är där Brukshundsklubben har sin verksamhet. Har dessa alternativ utretts? Vi har tidigare ställt frågan men får inga svar. Varför kan inte återvinningen vara kvar där den är idag? Normalt när man gör en utredning undersöks flera alternativ ordentligt. Sedan fattas beslut om vilken plats som är lämplig. Det verkar som om Söderköpings kommun redan har bestämt vad det ska placeras utan att undersöka flera möjliga alternativ.

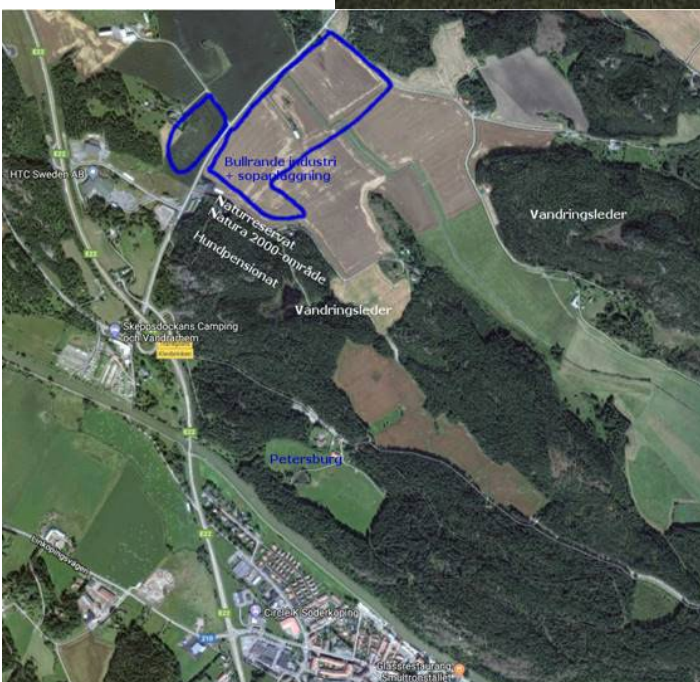
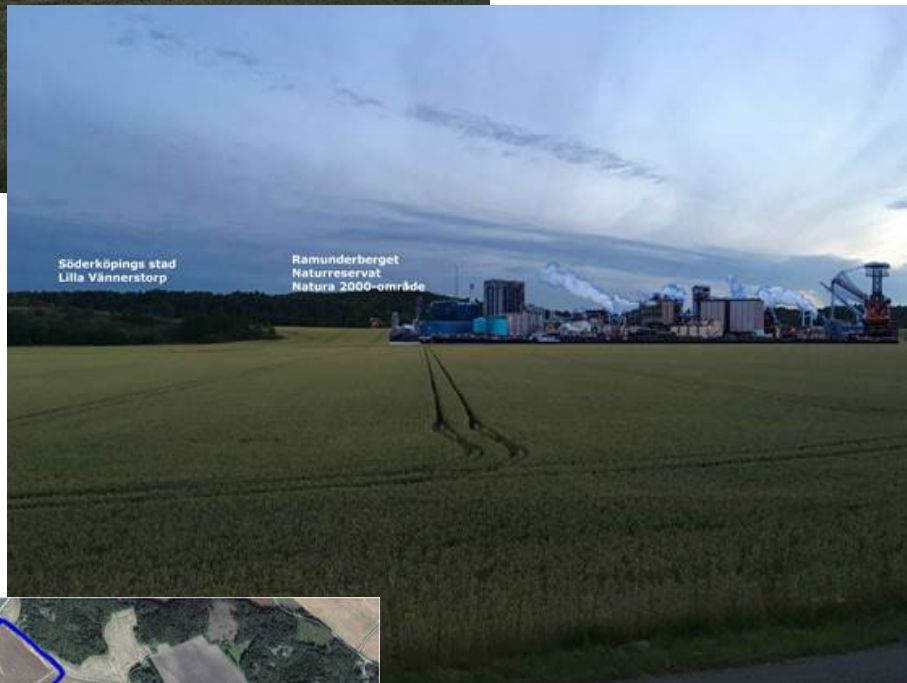
### 3. Kommunens bemötande

Vi har nu under ca 2 års tid intresserat oss för vad som händer i vårt område och vad kommunen planerar för. Vi har sökt kontakt med olika personer på kommunen i flera omgångar. Den bild som vi får är att ”den ena handen vet inte vad den andra gör”. Några exempel följer här.

1. Ni har skrivit i Avfallsplanen 2017 att en återvinningscentral planerar att byggas under 2017 vid Lilla Vännerstorp i närheten av Natura 2000-området. Då kontaktade vi planarkitekten som säger att det inte är möjligt eftersom det inte ens finns en färdig plan för området. Planarkitekten visste inte ens om att det stod så i Avfallsplanen. Då kontaktade vi den som ansvarar för Avfallsplanen och påpekade detta. Då inser hon att det inte är möjligt och ändrar Avfallsplanen. Om man arbetar på samma kommun med områden som överlappar varandra måste man som skattebetalare kunna kräva att ni kommunicerar med varandra. Ovanstående gör att ni inte upplevs som trovärdiga och professionella.

2. Vi besökte utställningen av planen. Ni har skrivit på kommunens hemsida att ni vill att vi invånare ska komma och lämna synpunkter på planen. Vi pratade då med planarkitekten som inte alls var intresserad av våra synpunkter. Han menade på att allt det inte finns något annat ställe än det föreslagna att placera industriområdet på. Då vi påpekade att området nära Mariehovskorset/vid Brukshundsklubben/ligga kvar där det är idag skulle kunna utredas. Han tyckte han att det var alldeles för långt bort även om det bara handlar om max 1km. Planarkitekten visade inget intresse för att lyssna på våra synpunkter och ansåg att han bara kan ta ansvar för just ”hans plan” och inga andra närliggande frågor som tillhör kommunen. Om ni verkligen menar att ni vill ha in synpunkter och vill lyssna på allmänheten kan ni inte uppträda på detta sätt. Det inger inget förtroende för kommunens arbete. Vi har också begärt att ni ska samla oss som bor i närheten till ett möte. Det bad vi om för 1,5 år sedan. Fortfarande har vi inte blivit kallade till ett möte eller fått någon mer djupgående information.

3. I Samrådsredogörelsen verkar hela yttranden publicerats från politiska partier och andra intressenter. Från oss privatpersoner står bara en knapphändig sammanfattning som inte alls på ett rättvisande sätt beskriver det som vi har yttrat oss om. Är det demokrati?



Bilder inskickade av synpunktsförfattare 2

*Kommentar: Förutsättningarna i hela staden kommer förändras genom Trafikverkets vägprojekt och särskilt i vissa avsnitt. Vägplanen i nuvarande utformning innebär att Mariehovskorset/Korsbrinken och Klevbrinken kommer utgå som trafikplatser och ersättas av en ny i höjd med Slussporten ungefär vilket förändrar förutsättningarna både i det läge vid Mariehovskorset som beskrivs och i område 5. I praktiken innebär det att den enda tillgängliga väg för att nå marken i det nordöstra hörnet av Mariehovskorset kommer vara Bjärkavägen vilket gör att trafiken kommer behöva köra Täbyvägen förbi Vännerstorp oavsett.*

*Miljökonsekvensbeskrivningar är ett verktyg i den fysiska planeringen, särskilt i detaljplanearbetet. I januari 2018 ändrades lagstiftningen och för planer och program som påbörjats efter 1 januari 2018. Det som tidigare var behovsbedömning heter nu strategisk miljöbedömning. Miljökonsekvensbeskrivningen är en del av den strategiska miljöbedömningen för planer och program. Miljökonsekvensbeskrivningar som rör verksamheter heter numera specifika miljöbedömning.*

*Påverkan på Natura2000-området utreds i miljökonsekvensbeskrivningen. Lokaliseringsprövning av detaljplanens markanvändning görs i samband med detaljplaneläggning. Vad gäller specifika verksamheter inom planlagd mark för industri eller verksamheter så ska tillståndsprövningen också inkludera en lokaliseringsprövning. Det är flera faktorer som påverkar ifall en MKB behöver upprättas eller inte men när det gäller verksamhetsmark så uppstår i princip alltid risk för betydande miljöpåverkan vilket är en av faktorerna som påverkar om en MKB ska tas fram eller inte.*

*Utredningsområdet för verksamhetsmark (område 5, 5a och 5b) kvarstår. Behovet av mark för verksamheter är stort och det finns för närvarande ingen planreserv för ny- eller ometableringar. Fler områden söder om Göta kanal är utpekade för verksamheter, om än av annan karaktär. Aktuellt område är utpekade i gällande översiktsplan och fanns med i tidigare FÖP Mariehov.*

*Angående efterfrågat möte: under detaljplaneprocessen kommer sakägare ges tillfälle till samråd. Plan- och bygglagen beskriver hur detta ska ske. Möjligheten att lämna synpunkter på ÖP innebär att man har möjlighet att yttra sig över ett förslag. Krav på detta ställs i Plan- och bygglagen. Kommunens uppgift är att väga samman många olika intressen. Synpunkter tas emot och avvägningar görs mellan olika intressen. Era? synpunkter på utställningshandlingen noteras, inga ändringar görs i förslaget.*

### **Synpunktsförfattare 3**

Synpunkter gällande Akveduktens verksamhetsområde längs Täbyvägen som beskrivs i översiktsplanen för Söderköpings stad. Vi bor nära den planerade industrimarken längs Täbyvägen. Vi ställer oss verkligen frågande när det gäller ert val av placering då det är en mycket vacker odlingsmark i böljande landskap som nu planeras att

skäras av med tung industri och buller. En eventuell återvinningsstation kommer att skapa mycket buller även under kvällar och helger, och placeringen är dessutom högst olämplig på grund av kraftiga vindar. Detta märkte vi redan då pumpstationen byggdes då det flög mycket skräp över åkrarna. Vi som bor i området har valt att bosätta oss i en vacker miljö på landet, inte i ett industriområde.

I skogarna runt omkring det planerade området finns vackra vandringsleder och naturreservat. Vi anser att detta bör bevaras och lyftas till ett värde för staden istället för att för alltid vara exploaterat med industribyggnader. Om området bebyggs så kommer det ju aldrig någonsin att återställas. **Låt oss bevara de vackra vyerna och naturområdena vi har i kommunen, det uppstår inga nya.**

Om återvinningsstationen alls behöver flyttas, bör den placeras så att personer utan bil ska ha åtkomst till den. Man bör också ha med i beräkningen att de som kommer från kustområdet kommer att få resa betydligt längre genom att lägga stationen på norra sidan av staden. För att dessa personer ska passa på att handla i Söderköping så bör stationen ligga så till att man inte väljer att fortsätta mot Norrköping. Här följer några förslag på alternativa placeringar:

Behåll stationen där den är under en kortare period, området används redan och där är inga problem med omkringliggande grannar. Det måste vara det mest kostnadseffektiva lösningen, under tiden arbetar man vidare för att utarbeta en långsiktig framtida lösning:

Den långsiktiga lösningen: En miljösmart modern återvinningstation i södra delen av staden. Det ger sammanlagt kortare körsträckor för återvinning för hela kommunen. Det kommer också att ge fördelar i ett framtida samhälle där färre hushåll har bil som boende i staden. Ta tillfället i akt och gör staden modern med ett smart miljötänk nu när stora klimatförändringar står framför oss. En framtida återvinningsstation kommer att ge möjligheter för de som inte vill köpa nya möbler och apparater utan istället återbruka de begagnade. Det är inte rimligt att samhället slösar på resurser i den utsträckning vi gör. Skulle en återvinningsstation istället vara en plats för återbruk så kommer vi gemensamt få en mycket bättre möjlighet att nå miljömålen. Låt Söderköping gå i första ledet!

Kommunen kan lägga ut återvinningshanteringen på entreprenad för att skapa en vinstdrivande verksamhet som skapar arbetstillfällen även för en grupp personer där inte högre utbildning krävs. Bygg infarten till stationen genom en återbruksenhet där man först skänker de saker som går att återbruka. Dessa saker säljs sen likt Återvinningen i Söderköping vid Fix gör idag. Detta är en levnadsstil som kommer att behöva växa sig ännu större i en snar framtid. Alla som varit på en

återvinningsstation ser där tonvis med fullt fungerande föremål som kastats. Det kan inte vara en hållbar framtid för våra barn, vi måste se mer långsiktigt och den självklara starten för förändring av beteendet är vid återvinningen.

Ytterligare ett alternativ om man trots allt inte ser de stora vinsterna i en stadsnära placering av återvinningen likt ovan nämnda kan vara att utöka samarbetet med Norrköpings kommun. Eftersom Söderköping numer pumpar sitt avlopp till Norrköping så bör vi också kunna återvinna gemensamt. Detta genom att etablera en station på Norrköpingssidan vid tallbacken där man redan nu hanterar avfall. Den stora vinsten är att inte förstöra oetablerade viktiga naturområden. Sträckan med bil är inte mycket längre är den föreslagna placeringen vid Täbyvägen.

### **Vi motsätter oss allt framtida exploatering av området kring Täbyvägen gällande industriverksamhet och/eller återvinningsanläggning.**

*Kommentar: Som sagts i kommentaren till Synpunktsförfattare två så är behovet av verksamhetsmark stort, inte bara ur ett lokalt utan också ur ett regionalt perspektiv. Stora infrastrukturprojekt förändrar verksamhetsområden i både Söderköping, Norrköping och Linköping. Länsstyrelsen ansåg i sitt samrådsyttrande att det är viktigt att tillgodose markbehoven för mer störande och utrymmeskrävande verksamheter i anslutning till staden. FÖP Söderköping stad pekar ut ett antal områden där det är lämpligt att genom detaljplan pröva möjligheten att skapa verksamhetsmark. Städer förändras och utvecklas. Alla markområden i kommunen kommer inte förbli oförändrade. Det krävs ytor både för bostadsbebyggelse och verksamhetsmark så att det finns både boende och arbetstillfällen i Söderköpings kommun.*

*Som tidigare påtalats kommer Trafikverkets vägprojekt påverka tillgängligheten till området nordost om Mariehovskorset. Söderköpings kommun har ingen möjlighet att planlägga i annan kommun och det Norrköpings kommun som ansvarar för sin planläggning. Kommunerna samverkar på en översiktlig nivå men när det gäller planläggning är det varje enskild kommun som har det yttersta ansvaret. I Norrköpings kommuns Översiktsplan för staden (där Tallbacken ingår) finns inte något område för verksamheter utpekade i aktuellt område i närheten av E22. .*

*Frågan om den specifika verksamheten (exempelvis återvinningsstation) sker genom tillståndsprövning som regleras av Miljöbalken. Förslag om hur , återbruk och sophantering ska ske hanteras bäst av Avfallsplanen. Synpunkterna noteras, inga ändringar görs i förslaget.*

## Synpunktsförfattare 4

Vi bor invid området Akveduktens verksamhetsområde vid Täbyvägen. Vi har synpunkter på detaljplanen för området.

I översiktsplanen för Söderköping har ni kommit fram till att det är goda förutsättningar för planläggning av verksamhetsmark norr om Ramunderberget. Området skulle användas till bullrande verksamheter. Samtidigt skriver ni i översiktsplanen att man ska sträva efter att samla bullrande verksamhet till redan bullerstörda områden. Idag är detta område tyst med mycket liten påverkan av ljud från E22.

Detta område är idag åkermark nära stad vilket det finns en nationell strategi för bevarande. En strategi som finns för att möta framtida klimatutmaningar. Att då planera för återvinningsstation eller tung industri på den typen av mark verkar för oss inte vara i linje med den strategin, tvärtom.

I miljöbalkens kapitel 3:4 beskrivs att brukningsvärd jordbruksmark endast får användas för bebyggelseändamål om bebyggelsen/ anläggningen är av väsentligt intresse för samhället och annan mark inte kan användas. I er översiktsplan skriver ni att ”Brukningsvärd jordbruksmark och värdefull skogsmark kan prövas för exploatering i sista hand”. Trots detta har ni planer för detta just ett sådant område.

Området gränsar vidare till Ramunderberget som också beskrivs som ett rekreationsområde. Nyligen har en fågeldamm anlagts här vilket lockat besökare och fåglar. I miljökonsekvensbeskrivningen konstaterar ni att Ramunderberget inte kommer att påverkas vid utvecklingen av staden eftersom berget är beläget norr om exploateringen. Detta verkar tämligen motsägelsefullt då det planeras för bullrande industriverksamhet alternativt återvinningsstation i mycket nära anslutning till Ramunderberget.

Vi är också oroliga för nedskräpning då vindarna oftast blåser från det tänkta området mot Ramunderberget och vår tomt. Vi motsätter oss de planer som finns för område 5 och 5a i detaljplanen. Vi hoppas tvärtom att den kommun vi valt att bosätta oss i kommer uppskatta natur och miljö lika mycket som oss.

*Kommentar: Se bemötande av synpunktsförfattare 2 och 3. Den fördjupade översiktsplanen är inte någon detaljplan. Läs mer om kommunernas fysiska planering och förhållandet mellan olika planer på [www.boverket.se](http://www.boverket.se) Flera utredningsområden i FÖPSöderköping stad består av åkermark. Förutsättningarna för stadens tillväxt begränsas av flera stora barriärer så som vägar och åar, riksintressen och naturområden. . Detaljplanerna kommer behandla frågan vidare. Synpunkterna noteras, inga ändringar görs i förslaget.*



**SÖDERKÖPING.SE**

Söderköpings kommun, 614 80 Söderköping, 0121-181 00, [kommun@soderkoping.se](mailto:kommun@soderkoping.se)