

FÖRDJUPAD ÖVERSIKTSPLAN SÖDERKÖPING STAD

Bilaga 1
MKB



Särskilt utlåtande
2018-04-20
KS diarienummer 2016-00163



SÖDERKÖPING.SE

INNEHÅLL

KONSEKVENSBEDÖMNING	3
MILJÖKONSEKVENSBESKRIVNING	5
NATIONELLA OCH REGIONALA MILJÖMÅL	10
REGIONALT ARBETE MED MILJÖ OCH KLIMAT	17
MILJÖKONSEKVENSER	20
HÅLLBARHETS-BEDÖMNING	33
UPPFÖLJNING OCH ÖVERVAKNING AV FÖP SÖDERKÖPING STAD	38
SAMLAD BEDÖMNING	40



SÖDERKÖPING.SE

KONSEKVENSBEDÖMNING

Denna del utgör konsekvensbedömningen av FÖP Söderköping stad. Enligt Plan- och bygglagen (PBL 2010:900) ska planförslagets konsekvenser tydligt kunna utläsas. Konsekvenser för planens påverkan på en hållbar utveckling, nationella och regionala miljömål samt en miljökonsekvensbeskrivning redogörs för i detta avsnitt.

SAMMANFATTANDE KONSEKVENSBEDÖMNING

FÖP Söderköping stad beskriver ett Söderköping i stark förändring. Den nya sträckningen för E22 innebär förbättrade pendlingsmöjligheter till och från Söderköping samtidigt som Erik Dahlbergsgatan och områdena runt den kan omdanas och staden knyts ihop. En stor del av de trafikflöden som tidigare letts genom staden passerar nu utanför den vilket skapar både utmaningar och möjligheter för bland annat handeln och turistnäringen. Trots höga ambitioner om att underlätta för gång- och cykeltrafikanter och kollektivtrafik innebär den nya dragningen av E22 även att resor med bil underlättas vilket skulle kunna leda till en ökad klimatpåverkan om inte åtgärder som gynnar användningen av alternativa drivmedel integreras i stadsplaneringen.

Den förväntade befolkningsökningen möts delvis genom förtätning inne i staden, men även genom exploatering av flera nya områden i stadens utkanter där jordbruksmark och områden med höga naturvärden tas i anspråk. Även utflyttning av verksamheter från området runt Erik Dahlbergsgatan bidrar till den ökade exploateringen.

Dessa utmaningar adresseras i FÖP Söderköping stad och olika strategier för att bidra till en hållbar utveckling beskrivs. Särskilt viktiga bedöms intentionerna att ha god planberedskap. Att inte ”bygga fast sig” utan ge förutsättningar för en dynamisk stadsutveckling och framför allt att i tidiga skeden integrera många olika kompetenser och enheter i planeringen. Ett sådant tvärdisciplinärt arbetssätt är kärnan i en hållbar planeringsprocess. För att stödja denna och bidra till hög kvalitet i de beslut och vägval som görs bör vikten av att i tid ta fram bra planeringsunderlag för kommande beslutsprocesser uppmärksammas.

I planen uttrycks många ställningstaganden som pekar mot en hållbar utveckling av Söderköpings stad. Om dessa omsätts i praktisk handling via beslut och arbetssätt ser planen ut att starkt bidra till positiva konsekvenser framför ur ett ekonomiskt och socialt perspektiv. De stora utmaningarna ligger i att ur ett ekologiskt perspektiv minimera

negativ påverkan på naturvärden och bruksbar jordbruksmark och att styra så att klimatpåverkan till följd av de förbättrade kommunikationsmöjligheterna minskar snarare än ökar.

MILJÖKONSEKVENSBESKRIVNING

När en kommun upprättar en ny plan ska den alltid miljöbedömas. Om planen kan antas medföra en betydande miljöpåverkan ska en miljökonsekvensbeskrivning (MKB) enligt MKB-förordningen (1998:905) upprättas (6 kap. 11–16 § MB). I detta kapitel beskrivs den påverkan som planen kommer att ge utifrån ett hållbarhetsperspektiv.

METOD

En miljökonsekvensbeskrivning (MKB) ska enligt 6 kap. 12–13 § MB, innehålla de uppgifter som är rimliga med hänsyn till aktuell kunskap, bedömningsmetoder, planens innehåll och detaljeringsgrad, allmänhetens intresse och att vissa frågor kan bedömas bättre i samband med andra planer eller program.

MKB:n ska identifiera och beskriva vilka direkta, indirekta, kumulativa och samlade effekter och konsekvenser planförslaget har på människor och miljö, samt om möjligt konsekvensbedöma alternativ till planen. Med kumulativa effekter menas hur en åtgärd tillsammans med andra pågående, tidigare och framtida åtgärder påverkar miljön i ett område.

I metoden för miljöbedömningar ingår stegen behovsbedömning, avgränsning, analys, upprättande av miljökonsekvensbeskrivning, antagande och uppföljning. Kunskapsinsamling till miljökonsekvensbeskrivningen har skett genom att analysera utredningar och inventeringar, studier av översiktsplan och andra mål- och strategidokument samt kunskapsunderlag.

Den fördjupade översiktsplanen ska spegla ambitionerna i strategiska dokument som mål- och budgetdokument, miljöprogram, naturvårdsprogram, program kring hälsa och sociala frågor med mera, för att tydligt integrera hållbarhetsfrågorna i den framtida planeringen.

FÖP Söderköping stad har bedömts mot ett nollalternativ med avseende på påverkan, effekter och konsekvenser på miljö samt hur den fördjupade översiktsplanen bidrar till ekologisk, social och ekonomisk hållbarhet.

Miljökonsekvenserna i MKB:n bedöms utifrån förväntad grad av påverkan, effekter på värden och varaktigheten av påverkan. Eftersom den fördjupade översiktsplanen inte pekar ut exakt hur den förväntade utvecklingen ska ske utan anger strategier och riktlinjer för den fysiska planeringen görs i MKB-delen förenklade bedömningar om planeringen riskerar att ge konsekvenser. Vidare bedöms på vilket sätt riskerna kan uppstå och om riktlinjer i planen kan medverka till att minska riskerna för stora konsekvenser.

För konsekvensbedömning av planen har nationella och kommunala mål, miljö kvalitetsnormer och riktlinjer för miljö, hälsa och utveckling använts. För bedömning av betydande miljöpåverkan i riksintressen och natura 2000-område har Naturvårdsverkets handledning använts.

AVGRÄNSNING

Denna konsekvensbedömning avgränsas till de förslag och strategier i den fördjupade översiktsplanen som är kopplade till fysisk planering och som Söderköpings kommun har rådighet över. Hur en hållbar utveckling främjas beror även mycket på omkringsliggande faktorer som till exempel nationella och internationella händelser samt politiska ställningstaganden.

Geografisk avgränsning

Den fördjupade översiktsplanen gäller inom Söderköpings stad med omnejd. Utredningsområdet för konsekvensbedömningen har samma geografiska avgränsning som FÖP Söderköping stad. Olika hållbarhetsaspekter kan dock påverkas av förändringar utanför den geografiska avgränsningen. Genomförandet av FÖP Söderköping stad kan också påverka områden utanför utredningsområdet.

Avgränsning i tid

Den övergripande definitionen av hållbar utveckling är att kommande generationer också ska kunna tillgodose sina behov och i vissa definitioner är tidsperspektivet hela sju generationer framåt. FÖP Söderköping stad har perspektivet 2030 och det är den tidsramen konsekvensbedömningen främst förhåller sig till. Vissa åtgärder eller strategier som bedöms kan dock ha irreversibla effekter på till exempel miljön och påverkar hållbarheten på väldigt lång sikt.

Avgränsning av aspekter som ska bedömas

Genomförandet av planen kommer att innebära påverkan på människor, miljö och ekonomi. Nedan redovisas vilka områden som särskilt har analyserats i miljökonsekvensbeskrivningen:

1. Markanvändning och alternativ lokalisering
2. Trafik (även E22), farligt gods och buller
3. Översvämningsrisk, skredrisk, föroreningar i mark
4. Effekten av förtätningar och nya områden, trygghet, säkerhet
5. Luft- och vattenmiljö (miljökvalitetsnormer)
6. Riksintressen, kulturarv, kulturmiljö, fornminnen, friluftsliv och landskapsbild
7. Strandskydd
8. Klimat
9. Naturvård, rekreation och barriäreffekter
10. Planförslagens påverkan på miljömålen och kommunens miljöprogram

Kunskapsunderlag

Som grund för bedömningen har olika program och strategiska dokument i Söderköpings kommun använts. Det har även gjorts en mindre undersökning av andra kommuners översiktsplaners hållbarhetskonsekvensbedömningar samt projektrapporter, studier och handledningar kring hållbar utveckling. Undersökningen har fokuserat på och hur hållbarhet kan hanteras vid fysisk planering.

ALTERNATIV

I en miljökonsekvensbeskrivning (MKB) ska huvudalternativet, i detta fall FÖP Söderköping stad, jämföras mot ett nollalternativ. Nollalternativet ska beskriva miljöns sannolika utveckling om planen, programmet eller ändringen inte genomförs (6 kap 12 § MB) och beskrivs nedan. Andra alternativ har inte konsekvensbedömts.

Huvudalternativ: Fördjupad översiktsplan för Söderköping stad

Söderköpings kommun vill att bebyggelseutvecklingen ska ske strategiskt och långsiktigt. Den fördjupade översiktsplaneringen ska användas som ett ramverk för, och konkretiserar vad som är, en hållbar bebyggelseutveckling och vägleder kommunens beslutsfattande.

SÖDERKÖPING 2030

Stadsutvecklingsstrategin som förespråkas i FÖP Söderköping stad är att bygga huvudsakligen innanför E22 och på så vis skapa en sammanhållen stad. Strategin innebär en kombination av förtätning i staden och utbyggnad i utkanterna för att på så vis utnyttja befintlig infrastruktur i så stor utsträckning som möjligt och hushålla med marken. När det gäller utveckling av

trafikinfrastrukturen är syftet med FÖP Söderköping stad att stärka gång och cykelstråk samt göra tydliga prioriteringar mellan trafikslagen och att ge plats åt kollektivtrafiken längs huvudstråken.

De viktigaste rekreationsstråken och hur de skulle kunna utvecklas längs åarna och befintliga strukturer lyfts fram. För skola och omsorg är de viktigaste delarna i planen förväntat framtida behov och att utbyggnad ska ske i nära samarbete med förvaltningarna. Planberedskap är viktig både för den offentliga och kommersiella servicen och lyfts därför också fram under avsnittet för näringsliv och arbetsmarknad.

Utvecklingsområden

I den fördjupade översiktsplanen pekas flera geografiska områden ut som lämpliga utvecklingsområden. Albogadalen, norra Fullerstad, Harsby ängar, norra Husby och Skönberga anges som lämpliga för bostadsbebyggelse med kompletterande service. Akvedukten och Slussporten med flera pekas ut som lämpligt utvecklingsområde för verksamheter. I dessa områden finns efterfrågan på ny bebyggelse och det är viktigt att det tas ett helhetsgrepp i vidare planering så att de nya områdena kan dra nytta av befintlig infrastruktur och service. Handelsetableringar ska lokaliseras till nuvarande handelsstråk med dess olika karaktär (Norrport, FIX-området och stadskärnan) så att dessa stärks.

Kommunala mål

Söderköpings kommun har som mål att producera 450 nya bostäder fram till år 2020, alltså minst 90 lägenheter per år (småhus, gruppbebyggelse alternativt flerbostadshus). Uppdragsplanen för Samhällsbyggnadsnämnden anger att det ständigt bör finnas en planberedskap omfattande tre gånger behovet, alltså 270 bostäder. Ställning tas till hur de allmänna intressena ska tillgodoses i frågor som berör markanvändningen. Dessa ställningstaganden ska vägleda alla beslut inom planering och byggande. De handlar om livsmiljöer för människor, näringsliv, natur, kultur och landskapsbild, kommunala verksamheter samt infrastruktur och kommunikationer. Några viktiga ställningstaganden är att utvecklingen ska prioriteras i Söderköping stad samt där det redan finns kommunal service och kollektivtrafik. En annan viktig princip är att minska spridningen av bebyggelse och arbeta med förtätningar i staden.

NOLLALTERNATIV: ÖP 2015–2030

Nollalternativet i denna miljökonsekvensbeskrivning utgår ifrån två laga kraft vunna översiktsplaner; ÖP 2015 - 2030 och FÖP E22, utöver gällande detaljplaner. Det skiljer sig från nollalternativet i samrådsversionen av FÖP Söderköping Stad. ÖP 2015 - 2030 hade vid samrådstiden inte vunnit laga kraft och ÖP05 utgjorde gällande ÖP.

Det finns en svårighet i att utgå ifrån två översiktsplaner som tagits fram under olika tidsperioder. FÖP E22 är en fördjupning av ÖP05 varför den skiljer sig i prioriteringar från ÖP 2015 - 2030. FÖP E22 kopplar dessutom till de äldre förslagen på utformning av nya E22. Vissa lägen har därför blivit inaktuella då Trafikverket kommit längre i sin planering och anpassat vägen till nya förutsättningar vartefter tiden gått. FÖP E22 är dessutom koncentrerad kring vägkorridoren och behandlar inte hela avgränsningen för FÖP Staden. Nollalternativet utgår därför till största delen från ÖP 2015 – 2030, vilken i första hand kommer att ge stöd i planeringen i det fall FÖP Söderköping stad inte antas.

FÖP Söderköping stad bygger på ÖP 2015 - 2030, planerna är således relativt lika vad gäller ställningstaganden och riktlinjer. Båda planerna tar fasta på att utveckla staden effektivt genom i första hand förtätning samtidigt som staden har ett riksintresse för kulturmiljö att förhålla sig till. Grön- och blåstruktur pekas ut som viktiga värden i båda alternativen och hållbar förtätning ska ske utifrån tre strategier som beskrivs i ÖP 2015 – 2030 och avspeglas i FÖP Söderköping stad: omvandling av befintlig bebyggelse till bostäder, nyexploatering efter att nuvarande verksamheter omlokaliseras samt effektivare markanvändning. Den största skillnaden mellan huvudalternativet och nollalternativet är antalet och storleken på utrednings- och utvecklingsområden. I huvudalternativet har det tillkommit ytor för både bostäder och verksamheter. Ytor som tillkommit är:

- 1a Alboga norra
- 3a Harsby ängar väst
- 5a och 5b Utredningsområden i anslutning till Akveduktens verksamhetsområde
- 6 Slussportens utredningsområde
- 7 Sportområdet och FIX
- 8 Östra och västra kanalområdet
- 10 Tornvägen och Turegård
- 11 Utredningsområde Mariehov
- 12a Norra infartsområdet
- 14 Storåbron

- 15 Länsmansgatan
- 16 Södra Fullerstad
- 14 Vägkorridoren vid Broby
- 18 Braberg
- 20 Kolstad

Till detta kommer även att några områden som återfinns i ÖP 2015 - 2030 har fått utökade, mer diffusa, gränser vilket gör att det bedöms kunna bli större frihet i planeringen så att värden kan säkras, men samtidigt även ökad risk för att större påverkan kan uppstå. Jämfört med den trots allt gällande FÖP E22 tar både ÖP 2015 – 2030 och huvudalternativet mer mark runt vägkorridoren i anspråk och ytor som i FÖP E22 är föreslagna som naturreservat återfinns varken i ÖP 2015 – 2030 eller huvudalternativet. På några av dessa områden föreslås istället bostäder, exempelvis i anslutning till Albogaskogen (område 1 i huvudalternativet).

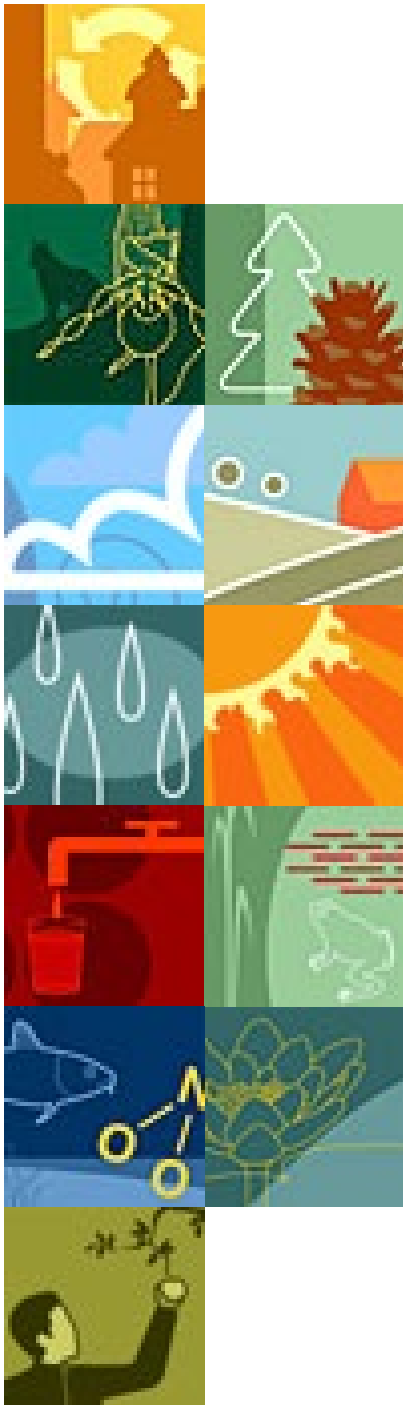
I huvudalternativet har en utvecklingsstrategi kallad ”Ägget” formulerats. Den innebär att staden i första hand ska växa innanför nya E22 och söder om Göta kanal i syfte att hushålla med marken genom att staden byggs tätare. Brukningsvärd skog- och jordbruksmark kan prövas för exploatering i sista hand. I nollalternativet framhålls att jordbruksmark och skogsmark av betydelse för den areella näringen så långt som möjligt ska skyddas från åtgärder som försvårar för ett rationellt brukande av marken. Det beskrivs dock att det i vissa fall ändå kommer att krävas att jordbruksmark och skogsmark bebyggs. Framförallt i anslutning till de tätorter där efterfrågan på bostäder är stor och infrastruktur och service finns tillgänglig.

Huvudalternativ och nollalternativ bedöms vara relativt lika i utveckling som rör kollektivtrafik, gång- och cykeltrafik samt tillgänglighet och säkerhet för de som går eller cyklar i staden. Ett nytt lokalt huvudstråk i form av att nuvarande väg E22, Erik Dahlbergsgatan, omvandlas till lokalgata och gata föreslås i både huvudalternativ och nollalternativ. En gata där gång - cykel och kollektivtrafik prioriteras, dess tidigare barriäreffekt byggs bort och utsmyckning med gröna element tillförs.

NATIONELLA OCH REGIONALA MILJÖMÅL

MILJÖKVALITETSNORMER

Miljökvalitetsnormer finns för omgivningsbuller, utomhusluft, vatten och regleras i Miljöbalken. Normerna ska iakttas vid planering och planläggning. Om normerna överskrids måste åtgärder göras. Syftet med miljökvalitetsnormerna är att



miljökvalitetsnormen ska ta sikte på en nivå där varken människor eller naturen bedöms utsättas för allt för stor skada.

I Söderköpings stad är den främsta bullerkällan trafik längs E22. Riktvärdet för utomhusbuller vid nybyggnation är 60 dB (A) ekvivalent ljudnivå från trafik. Flera fastigheter längs E22 har högre bullervärden än 55 dB (A). I den fördjupade översiktsplanen anges riktlinjer för att få till stånd den nya sträckningen av E22 som planeras av Trafikverket, vilket skulle förbättra bullermiljön i staden.

Riktlinjer finns för lokalisering av störande verksamheter i närheten av bostäder. Bullrande verksamheter ska samlas till redan bullerstörda områden.

Luftkvaliteten i Söderköping stad är god enligt beräkningar som gjorts i SIMAIR. Miljökvalitetsnormerna för kväveoxid och partiklar underskrids med god marginal. Även de årliga mätningarna av kvävedioxid visar goda resultat. Den planerade nya sträckningen av E22 påverkar Söderköpings stads luftkvalitet positivt genom att minska genomfartstrafik i centrala staden. Förbättringar av kollektivtrafiken och vägnätet för gående och cyklister kan bidra till att minska utsläppen från fordonstrafiken ytterligare.

I Söderköpings stad finns fyra vattendrag: Göta Kanal, Lillån, Storån och Tvärån. Flera av dessa uppnår inte god ekologisk och kemisk status. God ekologisk status till 2021 är miljökvalitetsnormen för Hällaån (Tvärån) och Storån. Övergödning är den största anledningen till att vattenförekomsten inte uppnår god ekologisk status.

Söderköpings kommun arbetar på flera sätt för att förbättra statusen i vattendragen, bland annat genom att inventera och åtgärda enskilda avlopp. Arbetet pågår inom också med att ta fram en ny VA-plan med tillhörande VA-strategi. I VA-planen kommer det också framgå hur vattentäkten för Söderköping stad kan få ökat skydd. Eftersom det inte är tekniskt möjligt att uppnå miljökvalitetsnormen för vattenkvalitet i vattendragen i Söderköping har man fått ett undantag och arbetar systematiskt med att förbättra situationen.

NATIONELLA MILJÖKVALITETSMÅL

Av Riksdagens 16 fastställda nationella miljömål bedöms 12 vara relevanta för FÖP Söderköping stad. Det är begränsad klimatpåverkan, frisk luft, bara naturlig försurning, giftfri miljö,

ingen övergödning, levande sjöar och vattendrag, grundvatten av god kvalitet, myllrande våtmarker, levande skogar, ett rikt odlingslandskap, god bebyggd miljö och ett rikt växt- och djurliv.

Begränsad klimatpåverkan

Målet berör främst transporter och energisystem. Genom sin förtätningsstrategi bedöms FÖP Söderköping stad bidra till måluppfyllelse. Strategin innebär att befintlig infrastruktur och service kan nyttjas av fler. Förtätning möjliggör för ett hållbart resande med ökade gång- och cykelmöjligheter vilket kan leda till minskade resor med bil. Att förtäta i redan befintliga bebyggelseområden bidrar till att öka underlagen för kollektivtrafiken som kan hjälpa till att öka dess attraktivitet. Även intentionen att bygga ut gång- och cykelnätet i staden som strategi bidrar till att uppnå målet. Den nya sträckningen av E22 förbättrar förutsättningar för kollektivtrafikens attraktivitet. Riktlinjer för att effektivisera energianvändningen verkar också för att uppfylla målet. Planering för den nya sträckningen av E22 underlättar dock även för bilresandet, vilket skulle kunna bidra till att motverka målet. En tillväxt i form av fler verksamheter i ytterkanterna av staden kan missgynna målet, speciellt då avsaknad av mer koldioxidsnåla transportslag som tåg saknas i Söderköping för omlastning mm.

Nollalternativet bedöms också kunna bidra till målet i liknande omfattning som huvudalternativet då det bygger på förtätningsstrategin från ÖP 2015 – 2030 och byggande längs kollektivtrafikstråk. I huvudalternativet planeras dock inte för verksamhetsområden i samma omfattning vilket skulle kunna göra att nollalternativet bidrar mer till måluppfyllnad än huvudalternativet.

Frisk luft

FÖP Söderköping stad bidrar till att uppfylla detta mål genom den förtätningsstrategi som förespråkas. Strategin kan minska antalet korta transporter med bil. Bebyggelselokaliseringar med närhet till kollektivtrafik samt gång- och cykelvägar bedöms kunna gynna målet.

Luftkvaliteten i innerstaden bedöms förbättras med en ny sträckning av E22. Genomfartstrafik kan hålla en jämn hastighet på den nya vägen. Vägslitaget vid inbromsning och acceleration som genererar partikelutsläpp kan minska då sträckningen genom staden med flertalet trafikljus inte längre är det enda alternativet

för trafik till och genom Söderköping. Även avgaser från fordon vid köbildning genom staden kan minska med en ny vägsträckning och bidra till en friskare luft. Genom att bevaka frågor som rör Trafikverkets projekt med en ny sträckning av E22 och att planera bebyggelseområden som inte är beroende av E22-projektet men kan dra nytta av den tillkomna transportinfrastrukturen den dag vägen byggs om, gynnar den fördjupade översiktsplanen målet.

Nollalternativet bedöms kunna få mer negativa konsekvenser för miljömålet. Ingen övergripande planering av gång- och cykelvägar kommer att ske eller prioritering mellan stadens stråk.

Bara naturlig försurning

Sverige står person- och lastbilar, arbetsmaskiner, produktion av el och värme för bostäder, lokaler och industrier samt industriprocesser för största delen av kväveoxidutsläppen. Även jordbrukssektorn är en stor kvävekälla. Kvävenedfallet är störst i landets sydvästra delar där det regnar mycket samtidigt som avståndet till kontinenten är litet.

Miljömålet berör samma indikatorer som Begränsad klimatpåverkan och Frisk luft (se ovan).

Giftfri miljö

FÖP Söderköping stad bidrar till detta mål genom att ta hänsyn till platsens förutsättning vid planering av ny bebyggelse. Det finns kunskap om förekomsten av förorenad mark i staden. Bebyggelse ska placeras och utformas så att risker för miljö och hälsa minimeras.

Nollalternativet bedöms inte missgynna målet då arbetssätt och riktlinjer är vedertagna.

Ingen övergödning

FÖP Söderköping stad bidrar till detta mål genom sin förtätningsstrategi eftersom det ger förutsättningar för ett samordnat VA-system. Den största belastningen kommer dock från jord- och skogsbruk både inom och utom kommunens gränser. Varje minskning av näringstillförsel är betydelsefull. Huvudalternativet förordar att bebyggelse prioriteras till områden där exempelvis vatten- och avloppslösningar redan finns, vilket gynnar målet. I FÖP Söderköping stad lyfter att lämpliga förbättringsåtgärder av dagvattenhantering bör behandlas i en VA-plan som är under framtagande. Detta kan också gynna målet. Miljöprogrammet är fortsatt aktuellt.

Nollalternativet bedöms inte bidra till måluppfyllelse då spridd bebyggelse inte hjälper till att minska övergödningen. Det finns behov av att uppdatera den befintlig VA-policy vilket också kan missgynna målet.

Levande sjöar och vattendrag

FÖP Söderköping stad påverkar inte miljömålets indikatorer.

Grundvatten av god kvalitet

Söderköpings vattentäkt ligger inom avgränsningen för FÖP Söderköping stad. Arbete pågår med att förbättra kvaliteten på grundvattnet. En ny VA-plan håller på att arbetas fram. FÖP Söderköping stad påverkar inte miljömålets indikatorer.

Myllrande våtmarker

Inom avgränsningen för FÖP Söderköping stad finns några mindre kärr. Dessa områden planeras till största del bevaras som rekreativområde, vilket innebär att våtmarkerna kommer finnas kvar. En modellering finns som pekar ut områden som riskerar att översvämmas vid kraftiga regn.

FÖP Söderköping stad bidrar till att uppfylla målet genom att bevara befintliga våtmarker. Att peka ut vilka ytor som riskerar att översvämmas och påtala behovet av att reservera tillräckligt stora ytor för lokalt omhändertagande av dagvatten bidrar också till måluppfyllelse.

I nollalternativet ÖP 2015 – 2030 gör kommunen ett tydligt ställningstagande om att naturliga våtmarker som finns kvar måste bevaras och också kompletteras med anlagda våtmarker. Även möjliga alternativ till det pekas ut. Nollalternativet bedöms därför gynna miljömålet.

Levande skogar

FÖP Söderköping stad skulle både kunna bidra till och motverka uppfyllandet av målet. Planen utgår inte från underlag som identifierar ekologiska samband för exempelvis skog- och trädlevande arter. Risken är därmed stor att man exploaterar eller fragmenterar områden som kan vara viktiga ur ett större perspektiv. Om inte tillräcklig hänsyn tas till naturvärdena och sambanden emellan olika skogsmiljöer och naturvärden kan målet missgynnas. Det finns höga ambitioner om att beakta natur- och kulturmiljöer vid all exploatering i skogsmark och relevanta ställningstaganden görs på en översiktlig nivå, bland annat att bevara tätortsnära skog samt tillgängliggöra rekreationsskog för

friluftsliv. Skogliga naturvärden i naturområden som inte pekats ut i planen kan dock komma att tas i anspråk vid exploateringar i de föreslagna utredningsområdena.

I nollalternativet pekats färre områden ut som utredningsområden och exploateringsstrycket på skogsområden runt staden är därmed lägre. Nollalternativet bedöms kunna bidra till uppfyllandet av målet och den del av nollalternativet som utgår från FÖP E22 bedöms i högre grad kunna bidra, eftersom flera områden där pekats ut som blivande naturreservat, vilket har tagits bort i ÖP 2015 – 2030.

Ett rikt odlingslandskap

FÖP Söderköping stad bedöms kunna motverka målet eftersom ett flertal områden med jordbruksmark planeras för bebyggelse, trots ambitiös förtättningsstrategi. Trots att strategier inarbetats för att förstärka och bevara jordbruksmarken finns risken att odlingslandskapet kommer att bli fragmenterat. Viktiga naturvärdes- och kulturbärande element kan då förlora sitt sammanhang. Till exempel är riksintresset för Skönberga, som i nuvarande utformning utgår från platsens värde som odlingslandskap med talrika fornlämnings- och kyrkmiljö, utpekade för exploatering. Kommunen har även en önskan om att minska avgränsningen för riksintresset. FÖP Söderköping stad betonar att rationellt jordbruk inte ska försvåras. Det småskaliga jordbruket bidrar dock i hög grad till ett rikt odlingslandskap och det är svårt att utläsa hur detta påverkas av den exploateringsgrad som planen anger. Detaljerade kunskaps- och beslutsunderlag för de olika områdena kan ge positiv påverkan på målet då det ökar möjligheterna att ta relevant hänsyn till natur- och kulturvärden kopplade till målet.

I nollalternativet är antalet områden med jordbruksmark som tas i anspråk för exploatering färre, jämfört med huvudalternativet. En tydligare beskrivning av hänsyn till jordbruksmark görs även. Även i nollalternativet finns delar av riksintresset för Skönberga kyrka utpekade som exploateringsområde. En värdering av ianspråktagen jordbruksmark saknas även här, vilket gör att målet ändå riskerar att missgynnas.

God bebyggd miljö

FÖP Söderköping stad bedöms bidra till målet om god bebyggd miljö. Den pekar ut områden för olika typer av användningar och verksamheter och visar ett helhetsgrepp för stadens fortsatta utveckling. I planen föreslås även att en VA-plan tas fram för att

skapa ett samlat underlag med lämpliga förbättringsåtgärder, vilket också gynnar målet. Det finns god kännedom om buller och andra miljö- och hälsorelaterade frågor, vilket bedöms kunna bidra till en hållbar samhällsplanering.

Huvudalternativet bedöms ha höga ambitioner för gestaltning av bebyggelse och offentlig utemiljö med relevanta riktlinjer för att skapa goda livsmiljöer. Områden med höga natur- och kulturvärden ska värnas och tas tillvara dess ekosystemtjänster värnas. Kommunen har stor kunskap om stadens kulturmiljöer och kulturmiljöplanen bidrar med riktlinjer kring hänsyn. Dock utpekade delar av riksintresseområdet Skönberga för planerad bebyggelse, vilket kan missgynna miljömålet.

Nollalternativet med koppling till ÖP 2015 – 2030 bedöms också gynna målet av samma anledningar. I nollalternativet planerades att kulturmiljöplan skulle tas fram vilket nu är gjort och när E22 får en ny dragning bidrar även nollalternativet till att nuvarande dragningsbarriäreffekt minskar, trafikbuller och luftföroreningar minskar samt att staden binds samman för gång- och cykeltrafikanter.

Ett rikt växt- och djurliv

FÖP Söderköping stad skulle både kunna bidra till och motverka uppfyllandet av målet. FÖP Söderköping stad tar fasta på värdet av tätortsnära natur och rekreationsområden. Ett idag redan skyddat område samt ett större rekreationsområde pekas ut i planen att de ska bevaras. I övrigt finns det i planen ambitioner att bevara och stärka de sammanhängande gröna stråk som finns i staden. Kommunen har för avsikt att utreda spridningssamband och ekologiska nätverk och att på detaljplanenivå inventera naturvärden för att kunna ta stor hänsyn till naturmiljön i planeringen.

Hänsynen måste dock tas i ett helhetsperspektiv och inte bara för respektive detaljplan för att målet ska kunna gynnas. Förtätning som sker på grönytor riskerar att missgynna målet, om inte hänsyn tas till grönyttans roll i stadens grönstruktur i sin helhet och för de ekosystemtjänster de genererar. De utredningsområden som pekas ut på oexploaterad mark är delvis belägna i naturområden och på jordbruksmark utan att FÖP Söderköping stad närmare beskriver områdenas kända naturvärden och hur värdena ska bevaras vid detaljplaneläggning.

I nollalternativet tas betydligt färre ytor med naturmark i anspråk av föreslagna utvecklingsområden, vilket bedöms bidra till uppfyllandet av målet mer än huvudalternativet. I nollalternativet FÖP E22 gynnades målet ytterligare då flera ytor pekas ut som naturreservat, bland annat en större yta vid Alboga som i

huvudalternativet pekas ut för exploatering vilket riskerar att fragmentera naturvärdena.

REGIONALT ARBETE MED MILJÖ OCH KLIMAT

BAKGRUND

Det regionala arbetet med miljö och klimat utgår från Länsstyrelsen i Östergötland via de regionala miljömålen och från Region Östergötland via Regionalt Utvecklingsprogram (RUP, antagen 2012) och till denna kopplade dokument.

Nedan redogörs för de viktigaste delarna av de regionala styrdokumenterna som kopplar till FÖP Söderköping stad.

REGIONALA MILJÖMÅL

Två dokument som båda sträcker sig fram till 2020, är idag vägledande för det regionala miljömålsarbetet: Regionala miljömål för Östergötland inom området Begränsad klimatpåverkan (antaget 2012) och Regionalt åtgärdsprogram för miljömålen i Östergötland (antaget 2014).

Eftersom miljömålen både nationellt och regionalt visat sig vara svåra att nå har behovet av ändrade strategier mer och mer lett till en övergång mot åtgärdsinriktade och integrerade arbetssätt för uppfyllnad av flera mål samtidigt. Det nu gällande regionala åtgärdsprogrammet för miljömålen som ersatt tidigare kvantifierade miljömål har därför fokuserat på åtgärder inom fyra tematiska områden som alla relaterar till flera olika miljömål. Det fyra områdena är Kust och vatten, Växter och djur, Skog och odling samt Människan i miljön.

I en bilaga till åtgärdsprogrammet, Aktörers åtaganden för miljömålen i Östergötland, åtar sig Söderköpings kommun att följa det regionala åtgärdsprogrammet för miljömålen.

FÖP Söderköping stad och Regionalt åtgärdsprogram för miljömålen

Åtgärdsprogrammet för miljömålen adresserar på flera ställen särskilt översiktsplaner och tar även upp många andra åtgärder som mer eller mindre direkt är relevanta för en översiktsplan att förhålla sig till. Till översiktsplaner direkt relaterade åtgärder är:

- Åtgärd 17 (Växter och djur): Förbättra hänsyn till naturvärden i översiktsplaner. Ta fram grönstrukturplaner och naturvårdsprogram tidigt i planeringsprocessen.

- Åtgärd 31 (Skog och odling) Säkerställa att nya översiktsplaner har förslag för brukningsbar jordbruks- och skogsmark.
- Åtgärd 47 (Människan i miljön) Arbeta för att översikts- och detaljplaner bidrar till minskat totalt transportbehov och ökad andel gående och resande med kollektivtrafik och cykel. Nyttja resurser i länstransportplanen i samma syfte

Flera av programmets övriga åtgärder är också relevanta för FÖP Söderköping.

FÖP Söderköping och Regionala mål för Begränsad Klimatpåverkan

Ett starkt fokus på klimatfrågor under senare år har fått till följd att Länsstyrelsen i Östergötland just för det miljömålet även fortsättningsvis formulerat åtta delmål. Det handlar om minskade utsläpp av växthusgaser, energieffektivisering i bostäder och lokaler, energiåtgärder i industrin, hållbart resande, hållbara godstransporter, ökad produktion av biodrivmedel, ökad produktion av förnybar el och klimatanpassning.

FÖP Söderköping stad kan framförallt ge effekter på målet som handlar om energieffektivisering av bostäder och lokaler, hållbart resande, hållbara godstransporter och klimatanpassning. När det gäller klimatanpassning finns tydligare planeringsunderlag när det gäller exempelvis områden som riskerar att översvämmas vid ett 100-årsregn.

REGIONALT UTVECKLINGSPROGRAM (RUP) FÖR ÖSTERGÖTLAND

Regionalt Utvecklingsprogram för Östergötland sträcker sig fram till 2030. Det har till sig flera kopplade insatsprogram där Insatsprogram Energi och Klimat 2014 – 2020 (antaget 2012) är av betydelse för det regionala miljö- och klimatarbetet. Insatsprogrammet har tagits fram i nära samverkan med Länsstyrelsens miljömålsenhet och är väl synkroniserat med miljömålsarbetet.

Även RUP och Insatsprogram Energi och Klimat adresserar frågor av betydelse för översiktsplanarbetet. Insatsprogrammet behandlar exempelvis i ett särskilt avsnitt rekommendationer och åtgärder kopplade till den fysiska planeringen. RUP och Insatsprogrammet är vägledande dokument som avser vara en ledstjärna för alla aktörer i regionen.

RUP har som mål att skapa goda livsvillkor för regionens invånare, skapa ett starkt näringsliv och hög sysselsättning och ett hållbart utnyttjande av naturens resurser. I det regionala utvecklingsprogrammet har sex utmaningar som regionen står inför formulerats. Två av dessa har tydlig bäring på miljörelaterade frågor:

3. Främja ekonomisk utveckling och samtidigt minska miljöpåverkan
6. Utveckla kollektivtrafiken efter dagens behov och morgondagens förutsättningar

Insatsområdet Energi och Klimat

Insatsområdet Energi och Klimat behandlar RUP:s rekommendationer:

- Rek. #3:1 Regional strukturplan
- Rek. #3:4 Bebyggelseutveckling utefter kommunikationsstråken
- Rek. #3:6 Främja koncentrerad bebyggelse
- Rek. #3:7 Planera för bilfria arbetsresor
- Rek# 3:10 Effektiva omstigningspunkter

I avsnittet som behandlar fysisk planering lyfts behovet av en förstärkt integrering av energifrågan i såväl regional planering som i översiktsplanering, detaljplanering och bygglovsärenden fram. Hur offentlig och privat service lokaliseras har stor påverkan på behovet av transportarbete. Genom klok och integrerad planering av fysiska strukturer kan ökade incitament till mer hållbara levnadssätt skapas. Den rumsliga planeringen bör också ske på ett sätt som gynnar och prioriterar gång- & cykeltrafik, men utan att i gaturummet försvåra kollektivtrafikens framkomlighet. Den kan även skapa förutsättningar för implementering av resurs- och koldioxidsnål teknik. För en ekonomiskt lönsam fjärrvärmeutbyggnad måste värmetheten vara tillräckligt hög och planering ske så att ett tillräckligt värmeunderlag kan skapas. Planering av fastigheter bör utformas så att förutsättningar för solceller och solpaneler kan tillvaratas.

Byggandet av Ostlänken, den enskilt största infrastruktursatsningen i Östergötland på mycket länge, framhålls som ett planeringstillfälle som bör utnyttjas till att genom integrerad planering mellan transportinfrastruktur, service och bostäder bidra till att minska energianvändningen.

Exempel på aktiviteter som lyfts fram och är av relevans för FÖP Söderköping stad:

Redan i planeringsfasen vid nybyggnation behöver förutsättningar för solenergianläggningar integreras.

Effektiva omstigningspunkter för byte från bil till kollektivtrafik behöver utvecklas.

Arbeta med den fysiska planeringen vid nybyggnation och för befintlig bebyggelse, så att översikts- och detaljplaner bidrar till minskat totalt transportbehov och ökad andel resande med kollektivtrafik och cykel. (Åtgärd från Länsstyrelsen Östergötlands åtgärdsprogram för regionala miljömål).

Öka resandet med kollektivtrafik, exempelvis bussfiler, ökad turtäthet och justerade hastighetsbegränsningar.

MILJÖKONSEKVENSER

HÄLSA, SÄKERHET, TRAFIK OCH FARLIGT GODS

Det transporteras 30 000 - 50 000 ton farligt gods genom Söderköpings tätort. E22 är primär transportled för farligt gods och begränsar idag möjligheterna att utnyttja mark intill E22. Ett flertal olika lagar reglerar när riskanalyser ska utföras. Enligt Plan- och bygglagen (2010:900) ska bebyggelse lokaliseras till lämplig mark med hänsyn till människors hälsa och säkerhet. Länsstyrelserna för Skåne, Stockholms och Västra Götalands län har tagit fram dokumentet Riskhantering i detaljprocessen (Länsstyrelserna, 2006). I dokumentet anges att riskhanteringsprocessen ska beaktas i framtagandet av detaljplaner inom 150 meters avstånd från en farligt gods-led.

Med den nya sträckningen av E22, då den dras väster om Söderköping stad kommer de nuvarande riskerna i tätbebyggt område att minska drastiskt och möjliggöra säker planering inom centrala delar av Söderköping. I FÖP Söderköping stad anges att skrymmande industrier och verksamhet ska läggas i stadens utkanter och på kartan ligger de framför allt i anslutning till nya E22. Detta gör att planen bidrar till att minska riskerna med farligt gods i Söderköping.

Den planerade inflyttningen i Söderköping bidrar till att öka jobbpendlingen och biltrafiken till Norrköping och i viss mån Linköping. Den nya sträckningen av E22 kommer att minska trafikbelastningen i centrala Söderköping.

Nollalternativet innebär också att trafiksituationen och riskerna med farligt gods förbättras i och med att förbifart Söderköping byggs. Däremot kan planeringen med nollalternativet innebära

ökade risker för att industrier och verksamhet som kräver mycket lastbilstransporter och eventuellt hanterar farligt gods kan hamna på platser som gör att transportererna i Söderköping ökar.

MARKFÖRORENINGAR

I Söderköpings kommun finns ett antal platser med markföroreningar och det finns kännedom om dem. I samband med planläggning eller tillståndsprövningar ska undersökningar göras om risk föreligger att det kan finnas markföroreningar.

Naturvårdsverket har tagit fram generella riktvärden för förorenad mark för två olika typer av markanvändning, känslig markanvändning (KM) och mindre känslig markanvändning (MKM). Markanvändningen styr de aktiviteter som kan förekomma och därmed vilka grupper som bedöms exponeras och i vilken omfattning detta normalt sker. Markanvändningen påverkar även vilka krav som bör ställas på skydd av markmiljön i området.

Utredningsområden för bebyggelse kan sammanfalla med riskområden för markföroreningar i Söderköpings stad och kring E22. Enligt riktlinjer för planering i Söderköpings kommun ska försiktighetsprincipen råda för risker som kan innebära fara för hälsa och säkerhet. Det innebär att marken ska undersökas om risk föreligger att marken kan vara förorenad och att marken ska saneras/åtgärdas om markföroreningar påträffas innan en exploatering.

Den kunskap och de riktlinjer som gäller för förorenad mark och detaljplaneläggning innebär att riskerna är små för att ny bebyggelse hamnar på platser där människor utsätts för höga risker eller farliga ämnen. I samband med detaljplaneläggning kan det finnas incitament att sanera/åtgärda, vilket kan bidra till att markföroreningar minskar. I nollalternativet är konsekvenserna detsamma då riktlinjerna är vedertagna idag.

ÖVERSVÄMNINGSRISK, RAS- OCH SKREDRISK

Skredrisk finns inom några områden, bland annat längs Göta kanal. Kanalen ligger något högre än omgivande mark längs vissa delsträckor. De vallar som avgränsar kanalen är mycket känsliga för förändringar av jordtrycket.

De geotekniska utredningar som finns (Översiktlig skredriskartering 1993-06-18) anger även skredrisk vid vattendragen främst vid Storån, Tvärån och Sankt

Ragnhildsbäcken. Markstabiliteten är också dålig inom stora delar av staden. I ler- och siltområdena finns ökad risk för skred, till exempel i dalgången mellan Slätbaken och Asplången. Särskilda krav på stabilitetsutredningar finns för olika delar av skredriskområdena.

Översvämningsrisk kan finnas längs sjöar och vattendrag. En översvämningskartering för Söderköping stad har genomförts i samband med den fördjupade översiktsplanen. Utredningen visar att det finns områden som är känsliga för byggnation. FÖP:en tar hänsyn till markens lämplighet vid utpekande av nybyggnads- och utredningsområden. Översvämningskarteringen finns med som ett underlag att tidigt identifiera risker i samband med mycket nederbörd. FÖP:en överensstämmer med målet för klimatsmart byggande.

I FÖP Söderköping stad pekas områden ut som är extra känsliga för att drabbas av skred. Detta utgör viktig kunskap inför framtida exploatering av områden. Den fördjupade översiktsplanen bidrar till att minska riskerna för skred och översvämningsproblematik ska uppstå. Nollalternativet innebär högre risk för stora konsekvenser från översvämnings-, skred och ras.

DAGVATTEN

I ÖP:n anges att dagvatten inte omhändertas tillfredsställande överallt i kommunen idag. Spillvattennätet är inte heller i önskvärd kondition, men en sanering och upprustning pågår, liksom kartläggning av enskilda avlopp. VA-policyn gör gällande att vid nybyggnation i tätbebyggda områden eftersträvas separation av spillvatten och dagvatten och att åtgärder för lokalt omhändertagande av dagvatten (LOD) är viktiga både för att minska belastningen på VA-nätet och för att minska effekter i recipienter. Om VA-policyn efterlevs bedöms inte nya verksamheter eller bebyggelseområden i ÖP:n medföra konsekvenser för recipienter.

Genom inriktningen i den fördjupade översiktsplanen att samla bebyggelsen ökar möjligheterna till en effektivare dagvattenutbyggnad och hantering jämfört med nollalternativet.

HUSHÅLLNING MED MARK

Söderköping stad är omgiven av skogsmiljöer, öppna landskap såsom betesmarker och produktiv jordbruksmark. I FÖP Söderköping stad görs ställningstagandet att obebyggd mark i stadens ytterkanter kan behöva tas i anspråk för bostads- och verksamhetsområden. Vidare beskrivs att för att hushålla med

mark behöver staden byggas tätare och att nya platser behöver skapas för att kunna omlokalisera till exempel industrier som tar stora markområden i centrala lägen i anspråk. Stora delar av stadens närområde består av jordbruksmark samtidigt som det saknas mark för större exploateringar inom bebyggelsegränsen, området mellan nya sträckningen av E22 och Göta kanal, vilket gör att jordbruksmark kommer att behöva tas i anspråk.

Förbifart E22 kommer att innebära att marken delas upp och att den blir svårare att bruka kring Söderköping. Även utpekade områden inom riksintresseområde Skönberga ligger på jordbruksmark. Ett flertal av de områdesvisa beskrivningarna saknar information om vad marken används till i nuläget, exempelvis om det är produktiv jordbruksmark.

Jordbruksmark är av nationell betydelse enligt 3 kap. 4 § MB och därmed klassat som riksintresse. Att återställa exploaterad mark till brukningsbar åkermark kan vara svårt eller rent av omöjligt. En tydligare motivering till varför brukningsbar jordbruksmark behöver tas i anspråk behövs därför. Som grund till den motiveringen kan en klassning av jordbruksmarken ge värdefull information, samt att möjligheterna att exploatera alternativa markområden ses över. För att säkerställa en långsiktig livsmedelsförsörjning kan en längre planeringshorisont än 10–20 år, vilket den kommunala planeringen omfattar, behövas. Även ett beslutsunderlag som redovisar lantbrukarföretagens förutsättningar att bedriva verksamhet, i relation till hur mycket en alternativ verksamhet på jordbruksmarken skulle betyda för kommunens ekonomi och långsiktiga utveckling, är ett viktigt underlag i sådan långsiktig planering. Likaså kan kvarvarande yta jordbruksmark i kommunen med potential att odla mat på relateras till antalet invånare i ett framtida scenario där matproduktion i högre grad behöver ske lokalt/kommunalt. Dessa beslutsunderlag skulle kunna motivera alternativt inte motivera att jordbruksmark tas i anspråk, utifrån målet att den kommunala planeringen ska säkerställa långsiktig hushållning med jordbruksmark.

Det finns tillgång till stora rekreationsområden i närheten av staden. Den fördjupade översiktsplanen tar i övergripande hänsyn till nuvarande gröna områden med stråk ända in mot de centrala delarna med tätare bebyggelse. Känsliga naturmiljöer-, kulturmiljöer och landskapsbildsområden pekas ut i FÖP Söderköping stad och ska skyddas. Med förtätning kan dock gröna områden försvinna med betydelse för spridningsvägar, som gynnar biologisk mångfald, samt för ekosystemtjänster. Att belysa ett naturområdes flerfunktionalitet ur ett ekosystemtjänsteperspektiv

kan vara ett sätt att i detaljplanenivån säkra värdefulla områden. I FÖP Söderköping stad framhålls att genom att uppmuntra metoder som grönytefaktor i planeringen, att de roll som vatten-, park- och naturområden spelar för ekosystemtjänster bibehålls och att planera för ett ekologiskt hållbart stadsbyggande minskar risken för att bygga bort viktiga ytor.

I huvudalternativet pekas ett flertal områden med jordbruksmark ut som utredningsområden. Utan värdering av både alternativa lokaliseringar, ekologiska och ekonomiska konsekvenser samt möjligheterna att nå generationsmålet, riskerar huvudalternativet ge negativa konsekvenser för långsiktig hushållning med jordbruksmark och annan mark med naturvärden.

Med förtätning och lokalisering av nya bostadsområden inom föreslagna utredningsområden minskar dock risken för spridd bebyggelse, vilket bedöms kunna ge positiva konsekvenser. Positiva konsekvenser bedöms även kunna uppstå genom planens förtättningsstrategier exempelvis bostadsskapande omvandling av befintlig bebyggelse och nyexploatering efter flytt av verksamheter. Förtätning kan dock minska stadens förmåga att hantera effekter av klimatförändringar då det riskerar bli högre andel hårdgjorda ytor vilket kan innebära snabbare flöden och minskad infiltration i marken.

Nollalternativet har samma förtättningsstrategi som huvudalternativet. Samtidigt är färre ytor med jordbruksmark utpekade i nollalternativet, vilket gör att exploateringstrycket samt ianspråkstagandet av jordbruksmark bedöms vara lägre. Det ges även en tydligare beskrivning av hur minsta möjliga intrång bör göras, vilket FÖP Söderköping stad saknar. Nollalternativet bedöms därför kunna ge mindre konsekvenser än huvudalternativet rörande hushållning med mark.

KULTURMILJÖ

Inom avgränsningen för FÖP Söderköping stad finns tre riksintressen för kulturmiljövården. Ett område som innefattar staden Söderköping, ett område runt Skönberga samt Göta Kanal. FÖP Söderköping stad belyser att Söderköpings attraktivitet till stor del bygger på småskaligheten och stadens långa historia. Även de äldre kommunikationsvägarna som Göta kanal och Storån är idag tillgångar i form av upplevelserum och stråk. Under 2017 har kommunen tagit fram en Kulturmiljöplan (tematiskt tillägg till ÖP) som innehåller generella principer och riktlinjer för hur kommunen ska vårda miljöer med höga kulturvärden. Riktlinjerna ska gälla tillsammans med FÖP Söderköping stad. Strategier och riktlinjer

för hur utveckling får ske i riksintresseområdena Söderköping och Göta kanal finns både i kapitlet om stadsutveckling samt i kapitlet om kultur och turism. För riksintresset Skönberga beskrivs dock att kommunen önskar se över områdets omfattning, för att det idag omfattar stora ytor utan direkt kontakt med riksintressets kärnvärden. FÖP Söderköping stad saknar dock en beskrivning av hur riksintresseområdets värde ska säkerställas och hur negativ påverkan ska undvikas. Markområden kommer att tas i anspråk enligt plankartan.

Generellt för kulturmiljöerna inom FÖP Söderköping stads avgränsning bedöms det att det är viktigt att göra noggranna utredningar kring påverkan för att negativa konsekvenser ska undvikas. Planen visar generellt på behovet av arkeologiska utredningar vid kommande detaljplanering, men skulle stärkas av att mer tydligt visa på vikten av noggranna utredningar vid planläggning inom riksintresseområdena. Göta kanal och Söderköpings stad med dess medeltida karaktär kan riskera att påverkas negativt genom förtätning och utveckling av staden. Jämfört med nollalternativet finns till exempel utredningsområden närmare Göta kanal utpekade. Möjligheten att stärka riksintressenas värden finns dock genom att kulturmiljöer används som en strategisk resurs vid stadsutvecklingen samt för rekreation och turism.

Konsekvenserna i nollalternativ och huvudalternativ bedöms kunna bli likartade då bland annat kulturmiljöplanen lyfts fram som vägledande dokument.

NATURMILJÖ

Söderköpings kommun har en mycket rik och omväxlande natur med många vackra ekhagar, äldre tallskogar, betesmarker och småbrutna odlingslandskap. Även naturmiljöerna inne i och nära omkring tätorten är varierade, med bland annat tallskogsdungar med hällmarker, eklandskap och tidigare betesbackar.

Söderköpings Naturvårdsprogram från 2008 utgör ett viktigt policydokument för bevarande och utvecklande av naturvårdens intressen i kommunen. Programmet bildar en grund för ställningstaganden i olika natur- och miljövårdsfrågor. Den beskriver kommunens natur och arter samt strategier för deras bevarande. I FÖP Söderköping stad beskrivs även att det finns planer om att ta fram en grönstrukturplan och ett nytt naturvårdsprogram vilka i så fall blir ett stöd i framtida planering och prioritering.

I och kring staden finns ett flertal naturmiljöer, både med och utan formellt skydd, som på olika sätt berörs av FÖP Söderköping stad. Förutom Ramunderberget (vilket beskrivs nedan), bedöms inga andra Natura 2000-områden, riksintressen för naturvård eller naturreservat beröras av FÖP Söderköping stad.

Ramunderberget ligger norr om staden och Göta kanal och har variationsrik och mycket värdefull natur med få motsvarigheter i Östergötland. Skogen på Ramunderbergets förkastningsbrant är en av Östergötlands största sammanhängande äldre naturskogsartade tallskogar med tallar som är över 200 år gamla. Kantzonen ner mot Göta Kanal utgörs av ett bryn med ädellövskog och grova träd. Ramunderberget är utpekat som Natura 2000-område, med de ingående naturtyperna Klippvegetation på silikatrika bergssluttningar och Västlig taiga samt arten spillkråka.

Målsättningen för den förstnämnda naturtypen är att naturmiljön ska fortsätta vara så öppen som idag, inte minska i areal och att den särpräglade hällmarksfloran och faunan samt ovanliga arter i området ska leva kvar. Målsättningen för den andra naturtypen är en ökning av både arealen och kvaliteten på habitatet (äldre träd, fler hålträd, fler grova lågor och högstubbar, mer död ved), ej minskande lövinslag, ingen föryngring av främmande trädslag samt att typiska arter ska leva kvar. Målsättningen för spillkråka i Ramunderberget är att området ska utgöra en del av minst ett spillkråkerevir årligen. Berget är även utpekat som naturreservat och som riksintresse för naturvård (ingår i Slätbakens förkastningssystem), där riksintressets skyddsvärde ligger i det långsträckta och komplexa förkastningssystemet med intressant fauna och flora. Skötselplaner, bevarandeplaner och samverkansplaner tillsammans med kommunala åtgärder bidrar till styrning av skötsel och utveckling i områdena på berget.

Den föreslagna utvecklingen i staden enligt FÖP Söderköping stad bedöms inte ge någon direkt påverkan på Ramunderbergets naturmiljö, eftersom det inte planeras någon exploatering inom området. Dock kan det finnas en risk att arter såsom den utpekade arten spillkråka möjligen kan påverkas indirekt av exploateringar av naturmiljöer i och kring staden, ifall dessa försvårar spridning eller rörelser mellan olika delar av reviren. Det går därmed inte att avgöra ifall FÖP Söderköping stad skulle kunna påverka bevarandestatusen för spillkråka i området. Om kommunen tidigt i planeringen tar fram övergripande underlag om spridningssamband för denna (och kanske andra viktiga arter eller artgrupper) för hela stadsmiljön med omnejd finns det goda

chanser att utforma kommande detaljplanering så att risken för negativa konsekvenser minimeras.

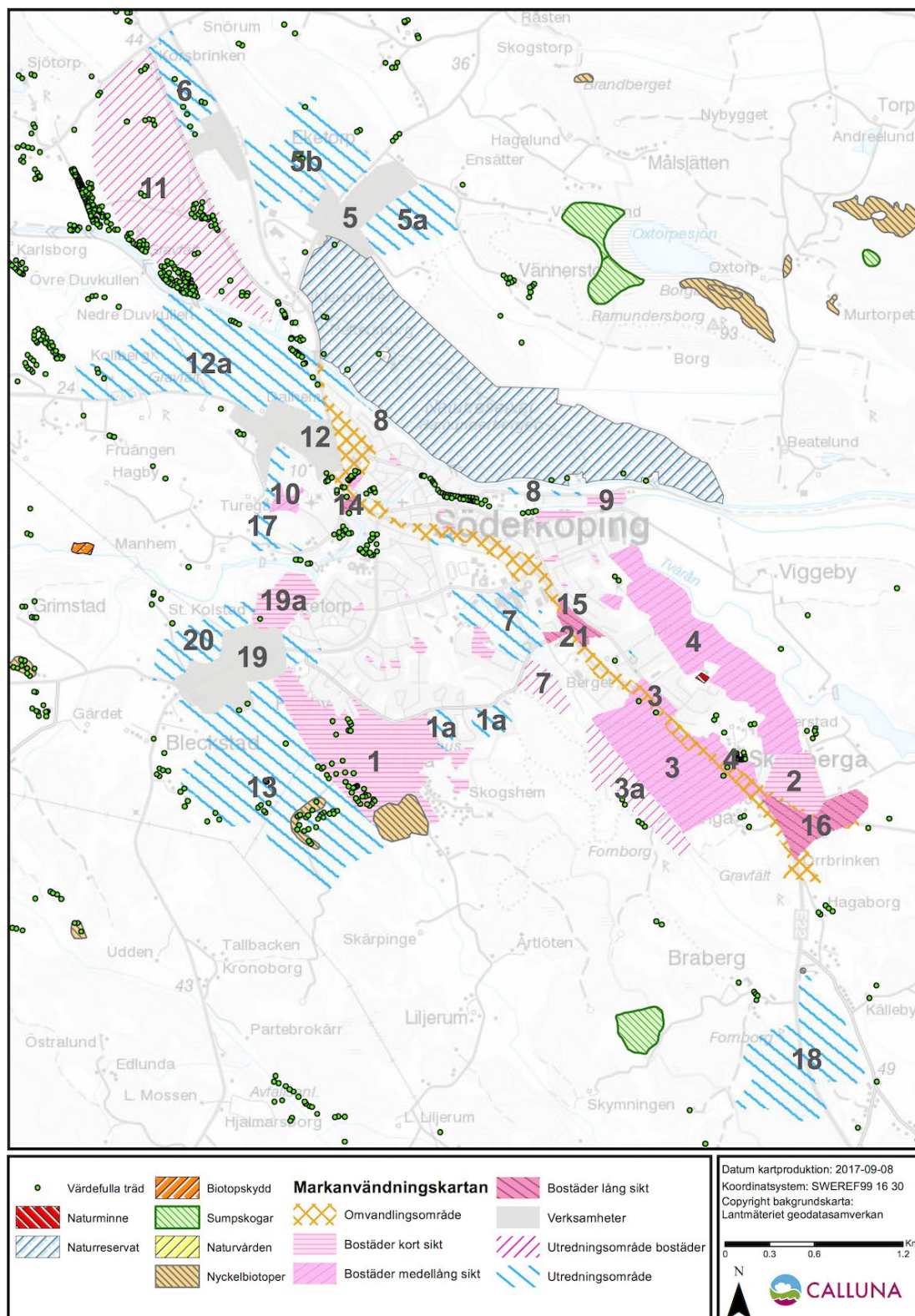
Skyddet generellt biotopskydd gäller för bland annat stenmurar och rösen, åkerholmar, alléer samt småvatten i jordbruksmark. Det finns idag inte någon sammanställning av var sådana naturvärden finns i de utvecklingsområden som pekas ut i den fördjupade översiktsplanen. Inventering av biotopskyddade objekt sker vanligen på detaljplanenivå, likaså eventuell ansökan om dispens och eventuella kompensationsåtgärder. Under riktlinjer för grönområden och parker i FÖP Söderköping stad anges att kommunen vid exploatering ska ta hänsyn till miljöer som omfattas av det generella biotopskyddet. Om värdena eftersöks och hänsyn visas i tillräcklig utsträckning är risken liten att det uppstår negativa konsekvenser.

Strandskydd råder som regel 100 meter från strandlinjen, men för Göta kanal och tillhörande sjösystem är strandskyddsområdet 150 meter. Strandskyddet syftar till att långsiktigt trygga förutsättningarna för allemansrättslig tillgång till strandområden och för att bevara goda livsvillkor för djur- och växtlivet på land och i vatten. I de grunda vattnet längs stränderna trivs många växter och djur, så dessa områden är särskilt viktiga för den biologiska mångfalden. Tillgången till stränder och badplatser är även viktig för människors välmående. Flera av de utpekade utvecklingsområdena i FÖP Söderköping stad ligger inom strandskyddat område längs med Göta kanal och Storån, och bland annat föreslås utökade parkeringsytor. Under FÖP:ens riktlinjer för grönområden och parker anges att kommunen vid detaljplaneläggning som berör strandskyddat område inte ska motverka strandskyddets syften. Prövning av intrång och eventuell dispens från strandskyddet sker på detaljplanenivå. För att en sådan exploatering ska kunna bli aktuell måste kommunen visa att detta behov inte kan tillgodoses utanför strandskyddet. Om tillräcklig hänsyn tas till natur och friluftslivets värden och fri passage kan säkerställas bedöms de negativa konsekvenserna kunna minimeras.

Utöver områdena med formellt skydd så förekommer det en stor mängd olika naturvärden i och kring staden som på olika sätt berörs av FÖP Söderköping stad. Nedan beskrivs skyddsvärda träd, skogsområdet Albogaskogen samt utpekade gröna kilar, öppna marker och blå-gröna stråk längs stadens vattendrag.

Värdefulla och skyddsvärda träd återfinns både i tätorten och i landskapet runtomkring staden. En del av träden återfinns som alléer längs vägar, gator och vattendrag (alléer är biotopskyddade). Andra träd återfinns som solitära träd i både trädgårdar, skogsmark

och i det öppna jordbrukslandskapet. Träden i området utgör tillsammans ett viktigt nätverk av livsmiljöer och spridningsvägar för en mångfald av arter av exempelvis svampar, lavar, mossor och fladdermöss. I kartan över kända naturmiljövärden syns flera ansamlingar av värdefulla träd, dels i de centrala delarna av staden och längs Storån, dels söder om staden (inom utredningsområdena



Figur 1: Kända naturmiljövärden (värdefulla träd, naturminnen, naturreservat samt registrerade skogliga biotopskydd, sumpskogar, naturvärden och nyckelbiotoper) tillsammans med utvecklingsområdena i FÖP Söderköping stad.

1 och 13) samt nordväst om staden längs Göta kanal (i och intill utredningsområde 11 och 12a). Utöver dessa träd kan det även finnas träd med höga värden som ännu inte registrerats. FÖP Söderköping stad anger att kommunen ska inkludera och ta hänsyn till träd och trädknutna värden i planeringen. Detta återfinns dock inte i riktlinjerna, men om kommunen tidigt i planeringen tar fram övergripande underlag om spridningssamband för exempelvis organismer knutna till grova träd finns det goda chanser att utforma kommande detaljplanering så att risken för negativa konsekvenser minimeras. Inventering av värdefulla träd sker annars vanligen för respektive detaljplan och risken är då stor att man går miste om det större perspektivet och saknar underlag för hur prioriteringar ska göras vid planeringen.

Söderifrån sträcker sig det stora skogsområdet Albogaskogen in mot stadens mer centrala delar och området hyser troligen mer eller mindre höga naturvärden. I områdets kanter finns exempelvis registrerade skogliga naturvärden med värdekärnor och framtidsområden för ekmiljöer, en nyckelbiotop och en sumpskog. I FÖP E22 från 2008 pekades hela Albogaskogen ut som planerat naturreservat, men detta förslag tas inte upp i varken ÖP 2015 eller i FÖP Söderköping stad. Ett par utvecklingsområden har pekats ut i kanten av Albogaskogen (utredningsområdena 1a och 3a) och exploatering där riskerar att leda till negativa konsekvenser för områdets naturvärden.

Det kan även vara av vikt att beakta värdet av öppna marker, såsom hagarna omkring ridskolan i stadens södra del och övriga jordbruksmarker omkring staden. Sådana områden kan hysa höga värden som exempelvis hävdgynnad flora och fauna samt födosöksområden för rovfåglar. Ju mer staden förtätas kan sådana områden bli mer och mer ovanliga inom staden och i dess ytterkanter. Det kan därmed påverka arter negativt även på övergripande nivå.

Ytterligare naturområden som inte pekas ut av kommunen i FÖP Söderköping stad, men som troligen hyser mer eller mindre höga naturvärden finns bland annat väster om Albogaskogen samt norr om Storån, väster om staden. Det förstnämnda området finns utpekade som planerat naturreservat i FÖP E22 och det andra som föreslaget naturreservat, men detta omnämns inte i varken ÖP 2015 eller FÖP Söderköping stad så här har planeringen ändrats. I området väster om Albogaskogen finns även registrerade skogliga naturvärden med värdekärnor och framtidsområden för ekmiljöer, en nyckelbiotop samt ängs- och betesmarksobjekt. Det finns även sammanhängande blå-gröna

stråk längs Göta Kanal, Storån, Lillån och Tvärån med höga naturvärden. I Storån finns en värdefull vattenmiljö och strax uppströms staden finns Storåns ravin. Dessa och ytterligare grönområden har pekats ut som så kallade gröna kilar (se kartan Huvudgrönstruktur Söderköpings stad i kartbilagan). De gröna kilarna står för sammanhängande naturmark som leder ut ur staden och erbjuder troliga spridningsvägar för djur och växter samt rekreationsstråk för friluftslivet. Flera av de gröna kilarna, ett flertal öppna jordbruksmarker och båda områdena som tidigare pekats ut som planerat respektive föreslaget naturreservat påverkas av utvecklingsområden i FÖP Söderköping stad (t.ex. vid utredningsområdena 1, 3, 3a, 4, 7, 8, 9, 10, 11, 12a, 13, 17 och 19a). Huvudalternativet bedöms kunna utgöra en risk för negativa konsekvenser på naturmiljövärden, livsmiljöer och spridningsvägar för många arter. Det är viktigt att kommunen tidigt i planeringen prioriterar att ta fram övergripande underlag om spridningssamband och ekologiska nätverk i staden. Görs detta finns möjlighet att få en god helhetsbild och ett bra planeringsunderlag inför framtida prioriteringar och det finns möjlighet att utforma kommande detaljplanering så att negativa konsekvenser minimeras.

I FÖP Söderköping stad anges att det kan bli aktuellt att ordna belysning längs rekreationsstråken för att uppmuntra människor till rörelse även under de mörka årstiderna. Artificiell belysning i naturmiljöer nattetid kan dock påverka det nattaktiva djurlivet. Vid planering av sådan belysning bör därmed möjlig påverkan på naturmiljön i det aktuella området utredas och likaså möjliga anpassningar som kan göras för att minimera eventuella negativa konsekvenser.

Sammantaget beskrivs höga ambitioner för naturmiljöområdet i planen, men i områdesbeskrivningar, riktlinjer och val av utpekade utredningsområden framgår inte detta lika tydligt. Kommunen anger (dock ej i riktlinjerna) att naturvärdesinventeringar och andra kompletterande utredningar och analyser vid detaljplanering av områden ska tas fram där det finns misstanke om att negativa konsekvenser för naturmiljön kan uppstå i samband med exploatering. Huvudalternativet bedöms kunna utgöra en risk för negativa konsekvenser på naturmiljövärden, livsmiljöer och spridningsvägar för många arter. Men om kommunen följer ambitionerna i FÖP Söderköping stad, följer uppsatta riktlinjer, samverkar med biologisk expertis i planeringen och tar fram de underlag som krävs, finns det goda möjligheter att hänsyn tas naturmiljöns värden. Detta utgör förutsättningar för att möjliga negativa konsekvenser ska kunna minimeras. Det är

dock en relativt stor yta med jordbruks- och skogsmark runt staden som är tänkt att exploateras. Även om hänsyn tas till höga naturvärden kan lägre prioriterade naturvärden komma att skadas, fragmenteras eller till och med försvinna. Nyckeln till att minska risken för negativa konsekvenser för naturmiljön ligger i att tidigt i planeringen ta fram övergripande underlag om stadens naturvärden, spridningssamband och ekologiska nätverk för hotade arter. Detta för att få en övergripande bild och bra planeringsunderlag inför framtida prioriteringar och konsekvensbedömningar.

Med nollalternativet, som utgörs av både ÖP 2015 och FÖP E22, bedöms de negativa konsekvenserna för naturmiljön att bli mindre än för huvudalternativet. Huvudalternativet innebär ett högre exploateringstryck än nollalternativet och tar relativt stora ytor runt staden i anspråk för möjlig bebyggelse. Kommunen har valt att peka ut större ytor, delvis för att på så vis kunna vara mer flexibla med utformningen av bebyggelsen inom områdena och anpassa den till exempelvis förekommande naturvärden. De större ytorna innebär dock även en risk för att fler naturvärden påverkas, om hänsyn inte visas i tillräcklig omfattning. Det är även möjligt att fler av de stadsnära naturvärdena blir mer fragmenterade av bebyggelsen och att spridningsvägar för många arter påverkas negativt.

Det på flera sätt skyddade området Ramunderberget påverkas inte direkt i nollalternativet, precis som i huvudalternativet, men risken för möjlig indirekt påverkan på exempelvis spridningsvägar för områdets arter är densamma.

Objekt med generellt biotopskydd bedöms inte påverkas annorlunda mellan noll- och huvudalternativet, hänsyn till dessa ska alltid tas på detaljplanenivå.

Strandskyddsprövningar skulle inte bli lika aktuellt i nollalternativet, eftersom merparten av de strandnära föreslagna utvecklingsområdena har tillkommit i huvudalternativet.

Färre av de registrerade skyddsvärda träden kring staden påverkas i nollalternativet, eftersom många av de utvecklingsytor som påverkar träden är sådana som har lagts till i huvudalternativet.

Även för Albogaskogen innebär nollalternativet mindre konsekvenser eftersom utvecklingsområdena i kanten av området tillkommit i huvudalternativet. För de gröna kilarna och övriga naturområden runtomstaden generellt innebär nollalternativet mindre påverkan, på grund av det lägre exploateringstrycket.

REKREATION OCH FRILUFTSLIV

Söderköpings stad har god tillgång till rekreations- och friluftslivsområden. Här finns bra möjligheter till vandring, camping och motion.

I staden är Göta kanal och Ramunderberget viktiga närområden för rekreation och friluftsliv. Men även de parker som finns är viktiga, liksom närliggande skogsområden. I FÖP:en görs ställningstaganden att tillgängliggöra och bevara grönområden anpassade för rörligt friluftsliv i anslutning till staden.

Riksintresse för friluftsliv

Göta kanals vattensystem är riksintressant utifrån flera aspekter men beskrivs övergripande som ett friluftslivsområde. Vattensystemet berör flera kommuner. Huvudkriterierna är:

- Område med särskilt goda förutsättningar för berikande upplevelser i natur- och kulturmiljöer.
- Område med särskilt goda förutsättningar för friluftaktiviteter och därmed berikande upplevelser.
- Område med särskilt goda förutsättningar för vattenknutna friluftaktiviteter och därmed berikande upplevelser.

Friluftsintrasset Göta kanal påverkas om de verksamheter som bedrivs får företräde. Det samhälleliga intresset att bygga på attraktiv mark vid tätorterna ska också vägas in.

I planförslaget är tillgängligheten till området av riksintresse för friluftsliv, Göta kanal, av största vikt. Konsekvenserna för det rörliga friluftslivet bedöms som små, då det ska kunna gå och cykla längs med hela Göta kanal utan avbrott.

Konsekvenser

Ställningstaganden har gjorts för att säkra tillgång och bidra till utveckling och bevarande av rekreationsområden och områden för friluftslivet. Det bidrar till att risken för stora konsekvenser är minimerade och att det finns goda förutsättningar för utveckling av friluftsområden och rekreationsområden.

Göta kanal är särskilt värdefull och bebyggelse får endast komma till stånd om värdet på riksintressena inte skadas. Det krävs restriktiv planering och lovgivning med utförliga underlag för besluten för att undvika att oönskade effekter uppstår som allvarligt kan skada riksintresset. Bedömningen är att ställningstaganden i FÖP Söderköping stad bidrar till att hållbar markanvändning i riksintressena möjliggörs.

Med nollalternativet ökar risken för att områden med värde för friluftsliv och rekreation i Söderköping och i riksintressena allvarligt kan skadas.

LANDSKAPSBILD

Dalgången väster om staden är värdefull ur landskapsbildssynpunkt och är utmarkerad på karta. Särskild hänsyn ska tas till landskapsbild vid utformning av ny förbifart för väg E22. Riktlinjer för trafikplatsens utformning och hänsyn till landskapsbilden anges i den fördjupade översiktsplanen.

Området är utpekad som utredningsområde för rastplats, eventparkering och dagvattenpark. Analys av landskapsbilden kan behöva utföras inför exploatering av området.

Nollalternativet kan i högre grad påverka upplevelsen av landskapet genom att hänsyn till landskapsbilden vid planeringen av trafikplatsens utformning i dalgången uteblir.

HÅLLBARHETS-BEDÖMNING

I hållbarhetskonskvensbedömningen för ÖP 2015 – 2030 (Calluna, 2015) gjordes en sammanställning av vilka nationella, regionala och lokala mål och visioner som kunde utgöra grunden för en definition av vad hållbar utveckling är för Söderköping. Den ursprungliga definitionen av hållbar utveckling är den som återfinns i Brundtlandrapporten ”Vår gemensamma framtid” från 1987:

”En hållbar utveckling tillfredsställer dagens behov utan att äventyra kommande generationers möjligheter att tillfredsställa sina behov”

Hållbarhet utgår framförallt från tre perspektiv; de miljömässiga, de sociala och de ekonomiska. Till dessa kan även läggas ett kulturellt perspektiv. En hållbar utveckling kan visualiseras som att de tre perspektiven måste samspela med varandra och väga lika tungt. I skärningspunkten mellan det ekologiska, sociala och ekonomiska kan hållbar utveckling sägas råda. Ett annat sätt att beskriva en hållbar utveckling är att se det ekologiska perspektivet som den yttre gränsen inom vilken de ekonomiska och sociala systemen måste hållas för att utvecklingen ska anses hållbar. Ingen ekonomisk eller social aktivitet får alltså tära på jordens resurser.

Utifrån sammanställningen togs tre kriterier per perspektiv ut

för bedömning mot ÖP 2015 – 2030. Om djupare förståelse för hur kriterierna arbetades fram önskas hänvisas till Hållbarhetskonskvensbedömning – översiktsplan Söderköpings kommun 2015 - 2030. För bedömning av hållbarheten i föreliggande huvudalternativ har kriterierna återanvänts och presenteras nedan under respektive perspektiv.

ÖVERGRIPANDE SYNPUNKTER

FÖP Söderköping stad beskriver ett Söderköping i stark förändring. Den nya sträckningen för E22 innebär förbättrade pendlingsmöjligheter till och från Söderköping samtidigt som Erik Dahlbergsgatan och områdena runt den kan omdanas och staden knyts ihop. En stor del av de trafikflöden som i dagsläget leds genom staden passerar efter ny vägdragning utanför den vilket skapar både utmaningar och möjligheter för bland annat handeln och turistnäringen. Trots höga ambitioner om att underlätta för gång- och cykeltrafikanter och kollektivtrafik innebär den nya dragningen av E22 även att resor med bil underlättas vilket kan leda till en ökad klimatpåverkan om inte åtgärder som gynnar användningen av alternativa drivmedel integreras i stadsplaneringen.

Den förväntade befolkningsökningen möts delvis genom förtätning inne i staden, men även genom exploatering av flera nya områden i stadens utkanter där jordbruksmark och områden med höga naturvärden tas i anspråk. Även utflyttning av verksamheter från området runt Erik Dahlbergsgatan bidrar till den ökade exploateringen.

Dessa utmaningar adresseras i FÖP Söderköping stad och olika strategier för att bidra till en hållbar utveckling beskrivs. Särskilt viktiga bedöms intentionerna att ha god planberedskap. Att inte ”bygga fast sig” utan ge förutsättningar för en dynamisk stadsutveckling och framför allt att i tidiga skeden integrera många olika kompetenser och enheter i planeringen. Ett sådant tvärdisciplinärt arbetssätt är kärnan i en hållbar planeringsprocess. För att stödja denna och bidra till hög kvalitet i de beslut och vägval som görs bör vikten av att i tid ta fram bra planeringsunderlag för kommande beslutsprocesser uppmärksammas.

I planen uttrycks många ställningstaganden som pekar mot en hållbar utveckling av Söderköpings stad. Om dessa omsätts i praktisk handling via beslut och arbetssätt ser planen ut att starkt bidra till positiva konsekvenser framför allt ur ett ekonomiskt och socialt perspektiv. De stora utmaningarna ligger i att ur ett

ekologiskt perspektiv minimera negativ påverkan på naturvärden, ekologiska spridningssamband och brukningsbar jordbruksmark och att styra så att klimatpåverkan till följd av de förbättrade kommunikationsmöjligheterna minskar snarare än ökar.

BEDÖMNING AV EKOLOGISK HÅLLBARHET

Säkerställande av robusta ekosystem och biologisk mångfald

FÖP Söderköping stad uttrycker höga ambitioner att bevara naturvärden genom utredningar i detaljplanefasen. Dock visar kartunderlag och områdesbeskrivningar att det finns risk för att värdefulla miljöer blir undanträngda och fragmenterade. Genom att vänta med att ta fram utredningar till detaljplaneläggning riskeras viktiga frågor att ses ur ett för snävt perspektiv. På övergripande nivå är underlag så som spridningsanalyser, ekologiska nätverk för hotade arter och grönstrukturplaner viktiga att ta fram för att säkra att den höga exploateringsgrad som planen innebär inte får stora negativa konsekvenser.

En hållbar mark- och vattenanvändning där särskilt värdefulla miljöer bevaras

FÖP Söderköping stad och den bakomliggande ÖP 2015 pekar ut ett antal värdefulla miljöer som ska bevaras, men exploateringar planeras även i ett flertal områden med många utpekade naturvärden. I områdesbeskrivningarna för de föreslagna utvecklingsområdena saknas tydliga beskrivningar av områdenas nuvarande markanvändning, vilka kända och möjliga naturvärden områdena kan tillskrivas eller vilka värden jordbruksmarken har nu och i framtiden. För att koppla an till generationsmålet bör en hållbar mark- och vattenanvändning ses ur ett längre planeringsperspektiv än det som planen utgör.

Långsiktig klimatanpassning och planering för begränsad klimatpåverkan

Klimatanpassning och översvämningsrisker nämns i FÖP Söderköping stad, men det skulle bli tydligare om även strategier och riktlinjer för dessa frågor lades till i planen. Kommer områden med risk för översvämmning inte att bebyggas? Den blå-gröna strukturen lyfts som en viktig producent av ekosystemtjänster för klimatanpassning, men det skulle kunna framgå på ett tydligare sätt på vilket sätt. Tillåts åarna att svämma över? Hur planeras dagvattenhanteringen kopplat till vattendragen? Fler effekter av ett förändrat klimat samt hur ekosystemtjänster som grönstruktur skulle kunna bidra till att mildra dem skulle kunna lyftas fram på

ett tydligare sätt.

Den största utmaningen för att nå de svenska klimatmålen är att minska utsläppen från transportsektorn. I FÖP Söderköping stad beskrivs strategier för hållbart resande och det finns höga ambitioner att skapa en stad där cykel-, gång- och kollektivtrafik premieras. Söderköping kommer att få bra förutsättningar för en omfattande pendling med kollektivtrafik. Samtidigt innebär den nya sträckningen av E22 även förbättrade möjligheter för bilismen, vilket istället skulle kunna leda till mer bilresor trots de ovan beskrivna strategierna. Det behövs åtgärder som dels arbetar med påverkan på beteenden (exempelvis s.k. nudging) för att gynna bilfria resor, dels åtgärder som minskar klimatpåverkan från resor med bil. I FÖP Söderköping stad skulle kommunens strategier för detta kunna tydliggöras genom planering som premierar användningen av alternativa drivmedel (så som satsningar på laddstolpar och tillgång till tankställen för biogas eller biodiesel).

Hållbara energistrategier för byggnader och stadsplanering med minskad klimatpåverkan som följd finns beskrivet, exempelvis i avsnitt som beskriver förtätning för högre värmeförbrukning, kortare transporter och ökat underlag för kollektivtrafik. Möjligheterna att nyttja solenergi skulle kunna integreras i riktlinjer och krav.

SOCIAL HÅLLBARHET

Tillgång till olika bostadstyper i tillgängliga miljöer

I planen anges på flera ställen vikten av blandade upplåtelseformer och hustyper så att det finns plats för alla i staden oavsett ålder, funktionalitet eller ekonomi. En integrerad planering där olika kommunala kompetenser deltar kan säkra att kriteriet uppfylls.

Hög planberedskap och en långsiktig planering som samspelar med demografiska förändringar och bidrar till en god folkhälsa

Den nya dragningen av E22, som leder tung trafik och genomfartstrafik runt staden, minskar bullerpåverkan för bostäder, utsläpp till luft och barriäreffekter inne i staden. Det bidrar i sig till en förbättrad folkhälsa och möjliggör en omdaning av hela stadskärnan. De intentioner till integrerad planering och hög planberedskap som beskrivs i FÖP Söderköping stad pekar mot denna omdaning och bidrar till en fortsatt utveckling i riktning mot social hållbarhet. Det är viktigt att kommunen implementerar arbetssätt som säkrar att dessa intentioner förverkligas liksom att nödvändiga underlag tas fram som stöd i arbetet.

Planering med människan i centrum, där planeringen tar hänsyn till vardagslivets villkor för människor i olika livssituationer

Planen visar en tydlig inriktning mot ett socialt hållbart Söderköping. Staden ska vara multifunktionell och det uttrycks på flera ställen att planeringen ska väga samman många olika perspektiv. Boende ska byggas för alla; nya svenskar, äldre, personer med funktionsnedsättning etc. Genom att barriäreffekten av Erik Dahlbergsgatan försvinner skapas en mer sammanhållen stad där gång- och cykel premieras. Olika åtgärder för ökad trafiksäkerhet i staden lyfts också fram.

EKONOMISK HÅLLBARHET

Tillgång till attraktiva boendemiljöer

FÖP Söderköping stad lyfter fram natursköna områden, förtätning i kulturmiljöer, citynära boende och cykel- och gångprioritet. Det finns en tydlig ambition att värna om den medeltida stadsbilden. Genom utvecklingen av staden genom tillskott av såväl offentlig som kommersiell service tillsammans med tillvaratagande och värnande om de höga natur- och kulturvärdena bidrar planen till en hög attraktivitet i boendemiljöerna.

Bra kommunikationer inom kommunen samt för pendling till närliggande region

Den nya sträckningen av E22 tillsammans med de två entréerna och eventuellt nytt resecentrum minskar restider för pendlare. Det finns stora möjligheter att skapa en pendlingsstad med bra kommunikationer inom kommunen och i regionen. I förlängningen kan genom Ostlänken även restiden utom regionen bli avsevärt kortare. Bedömningen är att FÖP Söderköping stad leder till tydliga förbättringar avseende kommunikationer.

Möjligheter till företagsamhet och turismnäring

Sträckningen av E22 utanför staden skapar nya förutsättningar för handel och turismnäring då resenärer genom den nya sträckningen inte automatiskt kommer i kontakt med verksamheter inne i staden. I FÖP Söderköping stad beskrivs strategier för att möta denna utmaning, bland annat hur staden ska upplevas som lockande att besöka sedd från E22. Samtidigt skapas nu möjligheter att utveckla en ytterligare attraktiv stadskärna som både kan locka och hantera fler besökare. Strategin att inte tillåta externa handelscentra utan integrera handeln i stadskärnan och i befintliga handelsstråk bedöms som viktig för turismnäringen. Strategin bidrar

samtidigt till attraktiva boendemiljöer och minskat bilberoende genom att kommersiell service finns integrerad i boendemiljöerna.

Nya områden för verksamheter i stadens ytterområden ses som gynnsamt för vissa typer av industrietableringar. Exploateringen av jordbruksmark riskerar dock att försämra lantbrukens förutsättningar. Värdering av jordbruksmarken för bättre planering och prioritering är önskvärd inte bara ur perspektivet ekologisk hållbarhet utan även ekonomisk.

FÖP Söderköping stad har många antydda möjligheter som om de blir verklighet bör leda till stärkt ekonomisk hållbarhet. En risk är hur eventuella externhandelsetableringar faktiskt kommer att hanteras och påverka shopping i staden.

UPPFÖLJNING OCH ÖVERVAKNING AV FÖP SÖDERKÖPING STAD

En miljökonsekvensbeskrivning ska i enlighet med 6 kap 9 § (9) MB innehålla en redogörelse för de åtgärder som planeras för uppföljning och övervakning av den betydande miljöpåverkan som genomförandet av planen medför.

Uppföljning har stor betydelse för att syftet med en miljökonsekvensbeskrivning och det långsiktiga målet om en hållbar utveckling ska uppnås. I och med att konsekvenserna följs upp kan det bidra till kunskapsuppbyggnad och på sikt bättre och effektivare miljöbedömningar.

Boverket (2006) rekommenderar att uppföljningen kopplas till befintliga tillsyns-, miljölednings- och övervakningssystem t.ex. kommunens ansvar vad gäller uppfyllelse av miljökvalitetsnormer och de nationella miljömålen. Genom de årliga uppföljningsprogrammen kan kommunen kontinuerligt följa upp vilka effekter planen och de genomförda åtgärderna ger på miljön. I Söderköping följs årligen olika program upp, exempelvis miljöprogram och naturvårdsprogram och de innehåller mål som kopplar till planering. I miljöprogrammet konkretiserar Söderköpings kommun de miljömässiga aspekterna i begreppet hållbar utveckling med fokus på hållbar förtätning, klimatsmart byggande, giftfri kommunal verksamhet och bättre vattenkvalitet i sjöar och vattendrag. Ett mål är att planering och byggande ska göras med beaktande av hållbar förtätning där förtätning balanseras med en kvalitetshöjning av det gröna. De gröna områdena ska bidra till en attraktiv utemiljö för boende och besökare samt ökad biologisk mångfald. I naturvårdsprogrammet beskrivs att naturvårdens intressen ska finnas med som underlag

vid all planering och exploatering. Uppföljning av mål och åtgärder ska ske regelbundet inom ramen för årlig verksamhetsplanering.

I trafikplanen beskrivs att god infrastruktur är en förutsättning för att kommunen ska kunna växa och att kommunen ska medverka till att trafiksystemet utvecklas i riktning mot hållbarhet, både miljömässig, social och ekonomisk. Söderköpings kommun ska arbeta för att miljöbelastningen från transporter minskar genom att förutsättningen för gång-, cykel-, och kollektivtrafik förbättras.

Vid uppföljning och övervakning kan även de nationella miljömålen med dess preciseringar och indikatorer vara verktyg att använda.

I samband med att kommunen tar ställning till planens aktualitet, vilket för översiktsplaner ska ske varje mandatperiod, bör en uppföljning ske över konsekvenserna av hela den fördjupade översiktsplanen ske. Även miljö- och naturvårdsprogrammen aktualitetsförklaras varje mandatperiod.

De åtgärdsförslag som kommunen har identifierat bör gås igenom och bedömning göras i vilken mån de har genomförts och om konsekvenser uppstått. Även uppföljning på områdesnivå kan göras. En del uppföljning kan ske i och med att områden detaljplaneläggs och nytt kunskapsunderlag om områdena tas fram som en följd av de rekommendationer som ges i planförslaget och i denna MKB.

Kommunen kan också ta ställning till om ytterligare kunskapsunderlag bör tas fram eller åtgärder behöver genomföras för att området långsiktigt ska utvecklas på ett hållbart sätt enligt planens intentioner.

SAMLAD BEDÖMNING

KONSEKVENSER FÖR MILJÖ

FÖP Söderköping stad beskriver i strategier och ställningstaganden att planeringen ska ta hänsyn till påverkan och konsekvenser för miljön. Inga miljökvalitetsnormer, med de undantag som finns, bedöms bli överskridna vid ett genomförande av planen. Naturmiljöer lyfts fram som viktiga värden för närrekreation och friluftsliv samt för deras ekosystemtjänster. Dock är ett flertal områden med naturmiljöer och jordbruksmark utpekade för bostäder och som utredningsområden. För att undvika negativa konsekvenser förutsätts att framförallt jordbruksmark, naturmiljöer och ekologiska samband värderas och kartläggs ur ett

helhetsperspektiv och med generationsmålet som tidsperspektiv.

I detaljplaneringsfasen kan kunskapen om värdefulla naturmiljöer och viktiga spridningssamband behöva kompletteras med exempelvis inventeringar eller kartläggningar för att säkerställa ett värnande om naturmiljön. Söderköping är en stad med goda förutsättningar för rekreation och friluftsliv mycket tack vare det kulturhistoriskt rika landskapet och Söderköpings historiskt intressanta stadskärna. Det har även gjorts ställningstaganden för att säkra tillgång till och bidra till utveckling och bevarande av rekreatiomsområden och områden för rörligt friluftsliv. Riksintressena bedöms inte påverkas i högre grad av FÖP Söderköping stad under förutsättning att strategier och riktlinjer i dokumentet följs i det fortsatta planeringsarbetet. Skönbergaområdet bör utredas noggrant så att riksintresset inte skadas av föreslagen exploatering.

Ny sträckning av E22 väster om Söderköpings stad är en avgörande faktor för livsmiljön och utvecklingen av staden. Ombyggnaden innebär minskade risker med trafik och farligt gods, förbättrad bullersituation och bättre luftkvalitet längs vägsträckan. Ombyggnaden frigör också ny mark som kan utvecklas med bostadsbebyggelse och skapar säkrare och bättre tillgänglighet i staden. Naturmiljöer, ekologiska samband och jordbruksmark riskerar dock att fragmenteras och exploateras i stadens ytterkanter.

Nollalternativet, ÖP 2015–2030, ger också det goda möjligheter för staden att växa hållbart då huvudalternativet bygger på dess strategier. Nollalternativet innebär inte ett lika högt exploateringstryck som huvudalternativet och bedöms kunna bidra till att gynna exempelvis levande skogar, ett rikt odlingslandskap och ett rikt växt- och djurliv i något högre grad. I de delar ett nollalternativ utgår från FÖP E22 bedöms också ovanstående miljömål gynnas då fler ytor är avsatta som naturreservat och exploatering av jordbruksmark inte föreslås i samma grad som nollalternativet. Dock krävs även i nollalternativet att underlag med ett övergripande perspektiv som till exempel spridningssamband och grönstrukturanalyser tas fram för att inte negativa konsekvenser ska uppstå i samband med planläggning på detaljnivå.

KUMULATIVA EFFEKTER

Genomförandet av FÖP Söderköping stad kan få effekter utanför kommunen och indirekt påverka områden och utveckling i Söderköping kan även påverkas av projekt och exploateringar utanför FÖP Söderköping stads påverkansområde.

Den nya sträckningen av E22 kommer att innebära positiva konsekvenser för framförallt miljö, hälsa och säkerhet i Söderköpings stad då tung och intensiv trafik inte längre leds genom staden. Skärgårdslänken antas ge en säkrare och snabbare väg ut i skärgårdsområdena, vilket förmodligen ökar efterfrågan på både permanentbostäder och fritidsboende i dessa områden. Det kan få negativa konsekvenser för miljön då värdefull mark kan behöva tas i anspråk samt att det blir ökade transporter till och från verksamheter och bostadsområden. Strandskyddsfrågor blir viktiga att hantera då efterfrågan på attraktiva lägen antas öka vid bättre logistiklösningar.

I anspråkstagande av jordbruksmark, framförallt produktiv sådan, sker på många platser i Sverige. Även i grannkommuner till Söderköping. Genom detta riskerar, för kommande generationer, möjlighet till stadsnära odling totalt sett minska på ett ohållbart sätt.

Miljökonsekvensbeskrivningen har upprättats av samhällsbyggnadsförvaltningen i samarbete med Calluna AB



SÖDERKÖPING.SE

Söderköpings kommun, 614 80 Söderköping, 0121-181 00, kommun@soderkoping.se