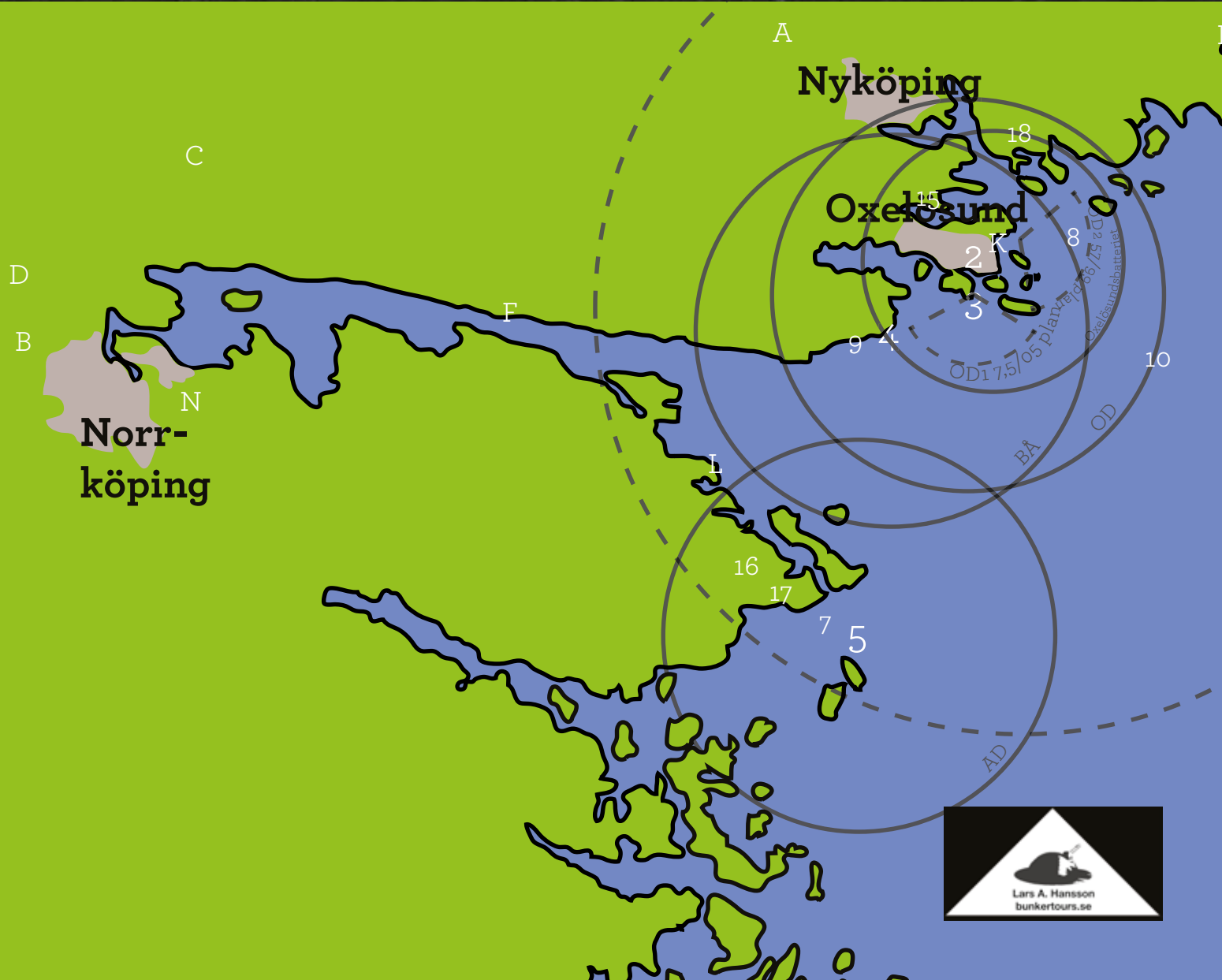




Bergöns militärhistoria



Innehåll

Kalla kriget i Sveriges ögon.....	4
Svenskt kustartilleri 1902-2000.....	6
Slut på Kalla Kriget.....	7
Spärrbataljon Oxelösund/Bråviken...	8
Projektering och byggnation.....	9
Under den aktiva tiden.....	10
Stängningen.....	12
Framtida guidningar.....	12
Batteriets betydelse för skärgården.	13



EUROPEAN UNION
European Regional Development Fund



Design och produktion (C) LAH Bunkertours
September 2020

Bild motstående sida: Bevarad pjäs batteri Oxelösund med skyddsstaket

Alla bilder: Lars A. Hansson/bunkertours.se förutom arkivmaterial

Mer information och reportage om batteri Arkösund och liknande militärhistoriska objekt finns på www.bunkertours.se



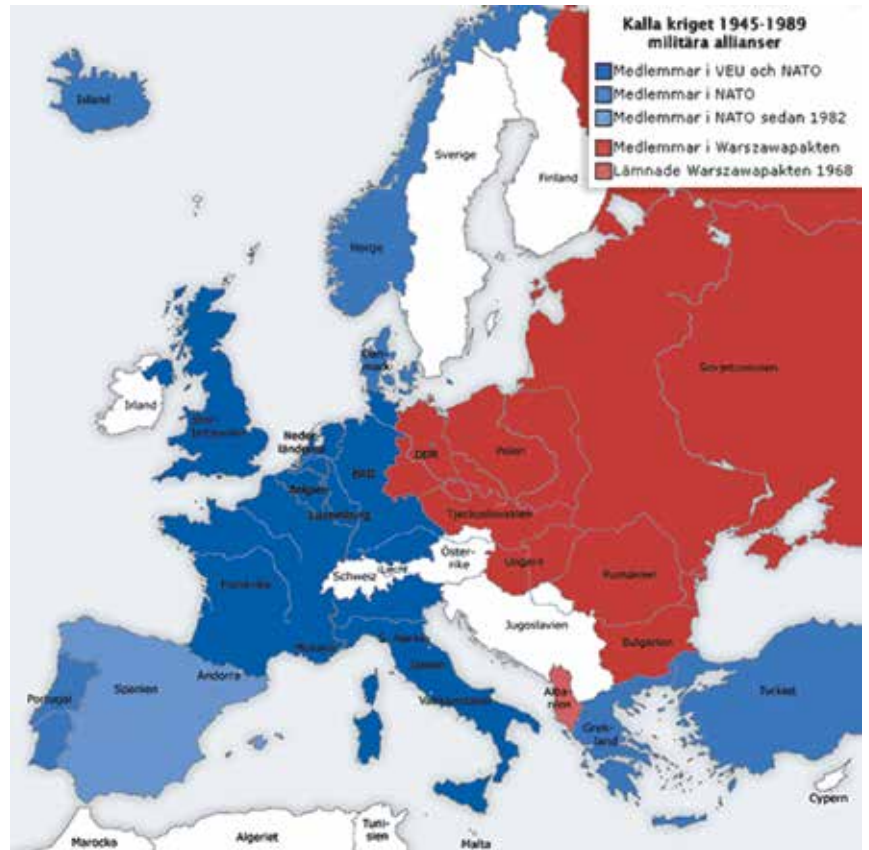
Kalla kriget i Sveriges ögon

Den period som benämndes Kalla Kriget startade direkt efter andra världskrigets slut och höll på tills Berlinmuren föll i November 1989.

De vinnande makterna USA, Storbritannien, Frankrike och Sovjet delade upp både Tyskland och Berlin efter krigets slut. De västallierades stora ambition med samarbetet med Sovjet under kriget var att snabbt stoppa Tyskland och Hitler, utan någon större planering för framtiden efter Tysklands fall. Sovjet å andra sidan verkade långsiktigt, som de alltid gjort, för att få en buffertzona mot moderlandet där kommande krig skulle utspelas. De ville inte få Tysklands invasion upprepad där de hade fientlig trupp vid Moskvas portar och ända bort till Krimhalvön. För att kunna få till denna buffertzona behövdes vänligt sinnade eller kuvade länder i denna buffertzona, vilket åstadkoms genom att tillsätta Moskvatrogna regeringar i de befriade länderna Jugoslavien, Rumänien, Bulgarien, Ungern, Tjeckoslovakien, Polen och Östtyskland.

Låsningen eskallerade då Sovjet försökte svälta ut västberlinarna genom att stänga landgenomfarterna mellan Västtyskland och Västberling, vilket resulterade i den största luftbro världen någonsin skådat. Inte långt efter detta byggdes istället Berlinmuren för att hindra avhoppare att nå väst.

EUROPA BLEV DELAT i en öppnare och en mer slutna del, sponsrade av vardera USA och Sovjet. Till stor del tack vare den organisation som numer är EU, där forna fiender gick samman för att undvika ett nytt storkrig i Europa blev det Kalla Kriget och även decennierna efteråt den absolut längst fredsperioden i Europas moderna historia. Istället krigade USA och Sovjet, ofta genom bulvaner i andra delar av världen. Korea, Vietnam, Iran-Irak, Afghanistan och flertalet konflikter både i Latinamerika och Afrika var subventionerade av vardera stormakt. Hotet och risken för ett nytt stort krig i



Europas karta mellan 1945 och 1991. Vita länder var neutrala under hela Kalla Kriget eller i Jugoslaviens fall delar. Blå var medlemmar i NATO, vars flagga och symbol finns här till vänster tillsammans med Warszawapaktens, som på kartan är röd.

I svenska krigsspel benämndes fienden oftast som "STORMAKT RÖD".



Framsidas karta visar skjutavstånd för de tre batterierna runt Bråviken, placerade vid 3,4 och 5.

Spärrbataljonen (2) styrde aktiviteterna. Minstationer fanns vid 7, 8 och 9. En kustspaningsradar spanade från Hävringe och en Marin bevakningsstation fanns vid Kvarsebo (F).

Rörligt kustartilleri kunde gruppera vid 15, 16 och 17.

I närheten fanns Marvikens kraftverk (L), flygplatser/flotilljer vid A, B och N samt flygvapenläggningar vid C och D.

I brist på bilder från den aktiva tiden på Bergön får en annan 7,5 cm pjäs pryda omslaget.

En principskiss över Sveriges totalförsvaret under Kalla Kriget. Invasionsförsvaret på Bergön har blivit nedmonterat och bergrummen plomberade.

Europa, nu med kärnvapen, var en realitet under hela Kalla Kriget, ibland var det varmare (osäkrare) och ibland kallare. Varma perioder var tex runt Cubakrisen 1962, invasionen av Afghanistan 1979, en NATO övning 1983 och nedskjutningen av South Korean Airline Boeing 747 samma år.

ETT MARKANT NYTT hot hade presenterats 1945 genom kärnvapnet, vilket gjorde att alla skyddsvärda anläggningar, fartyg, platser etc. var tvungna att designas om, byggas om eller helt byggas på nytt.

I de flesta länder gjordes nu en större omändring av anläggningar och även civilt skydd. Från att ha haft mängder av fort med stationära kanoner vid hamnar och kustrensor övergick dessa länder till mobila kanoner, trupp och fortsatte endast med staber och ledningscentraler i fasta underjordiska anläggningar. De nordiska länderna med Norge, Sverige, Finland i framkant fortsatte dock med fasta aktiva anläggningar, dvs sådan med kanoner eller tex minor för en aktiv strid. Med urberget i dagen, vilket inte finns i mellan och södra Europa ansågs skyddet mot en atomsprängning fullgott fortsättningsvis också, bara anläggningen byggdes för att tåla en taktisk kärnladdning.

Det gjordes också nya hotbilder mot civilbefolkningen där mindre länder som de tre nordiska ovan och även tex neutrala Schweiz fortsatt satsade hårt på civilt skydd och skyddsrum för stora delar av befolkningen. Storbritannien å andra sidan pläderade en mer "sköt dig själv princip" där folk skulle gömma sig under ett bord i hemmet när atombomben briserade. Lite krasst räknade man

i Storbritannien med att vara ett första mål för ett Sovjetiskt anfall där genom att NATO hade stora flygbaser i landet skulle utsättas för ett starkt anfall med atomvapen i tredje världskrigets inledning. Detta skulle medföra att stora delar av civilbefolkningen skulle utsättas för atomkriget och även om de hade skyddsrum av normalskyddstyp skulle många 10.000, kanske upp mot flera 100.000 bli strålskadade och behöva vård, något som sjukhusen inte skulle klara av. Inte minst samtidigt som viktiga tjänstemän, statliga ämbeten och militär personal också behövde vård. Rent krasst var det således bättre för samhället i stort att dessa civilpersoner inte strålskadades utan avled direkt efter kärnvapenfallen så de inte behövde vårdas.

I Sveriges fall hade vi även tillgång till stora delar av landet som inte antogs skulle bekämpas av en fiende och dit storstädernas invånare kunde evakueras. Exempel på sådana landskap är Värmland och Dalarna.

Förutom alla anläggningar som byggdes i Sverige och det numerär på över 1 miljon man som totalförsvaret kunde mobilisera under Kalla Kriget lagrade vi stora mängder livsmedel, oljeprodukter i stora lager, även de ofta skyddade mot fientlig eld.

När muren föll tog det till försvarsbeslutet runt år 2000 innan invasionsförsvaret började monteras ner och ersättas med ett betydligt mindre insatsförsvaret som prioriterade insatser i utlandet. Civilförsvaret monterades ner nästan helt, de massiva lager av livsmedel och pandemiutrustning destruerades eller såldes.



Svenskt kustartilleri 1902-2000

Kungliga kustartilleriet var förutom Flottan en del av Marinen och blev 1902 en egen vapengren. Ofta fick de i början äldre kanoner som redan funnits på fartyg som sattes iland i befästningar.

Grunden för Marinens försvar av Sverige var att Flottan skulle stoppa en fiende ute till havs och de delar som kom in mot kusten fortsatte Kustartilleriet att bekämpa med kanoner och mineringar. Från att ha haft befästningar och rörliga enheter långt in i skärgården flyttades enheterna från 1930-talet ut i ytterskärgårdarna för att under 1980-talet finnas nästan ute vid territorialgränsen där så behövdes.

Likväl som med befästningar i allmänhet behövde de fort och batterier som byggts innan 1945 nu moderniseras eller byggas om. De flesta tunga batterier, med kanoner över 8 cm kaliber var från slutet av 1800-talet, de var saktskjutande och personalkrävande. De hade heller ingen möjlighet att anpassas effektivt till radarledning. Den stora massan kanoner var av 57 mm kaliber och till för att skydda millioner och inlopp. Om Arkösundsområdet skulle fått fast kustförsvar innan Kalla Kriget hade det troligen varit ett sådant batteri som tillförts. Istället fanns i Bråvikenområdet ett antal förberedda ställningar för rörligt kustartilleri som kunde föras dit vid en höjd hotbild.

I BÖRJAN AV 1950-talet stod det klart att det fanns en ny hotbild mot Sverige och att vi behöv-

de rusta upp kustartilleriet. Några batterier byggdes med äldre pjäser men från runt 1958 började nya befästningar byggas i Stockholms skärgård med kanoner designade för kustförsvar. Detta blev systemet 10,5 cm m/50.

DEN VERKLIGA RYGGGRADEN i svenskt fast kustartilleri under Kalla Kriget blev 7,5 cm m/57 systemet. Det var en av Bofors utvecklade pjäs för kustartilleriet och blev en av företagets mest producerade med över 100 hela kanontorn och fler eldrör. Tillsammans med fortifierade anläggningar tålde alla delar av anläggningen en direktträff av en 500 kg minbomb eller en kärnladdning motsvarande 20 atmosfärens övertryck (atö) inom 200 meter, vilket motsvarar cirka 2,5 gångers Hiroshimas laddning. De ersatte de föråldrade 57 mm kanonerna och placerades också där det förut inte funnits fast kustartilleri, som var fallet med de tre batterierna som byggdes runt Bråviken. Hela 30 st batterier byggdes mellan åren 1960 och 1975, varav 27 placerades på syd och östkusten, vilket tydligt visade på varifrån Sverige antog att en invasion skulle komma ifrån.

En 7,5 cm m/57 pjäs avfyras under övning. Notera den avfyra-de granaten i bildens övre vänstra hörn.



Slut på Kalla Kriget

Ioch med Sovjets kollaps i slutet av 1980-talet så var eran Kalla Kriget slut. Vid några tillfällen hade Europa och världen varit nära ett tredje världskrig som troligen hade innefattat kärnvapen, endera små taktiska eller stora massförstörande.

Sveriges militärpolitik hade under hela eran fokuserat på att klara av en invasion genom "hejda - stoppa - slå", det vill säga hejda en invasion från att komma in i landet, stoppa den om den får landfäste och sedan med förstärkningar slå tillbaka den. Med ett starkt EU och en minimerad fiende i öst, som det nu fanns bättre samarbete med, förändrades Sveriges militära strategi från invasionsförsvaret till insatsförsvaret, med fokus på insatser i länder långt bort i samarbete med EU, FN eller NATO.

STORA DELAR AV totalförsvaret monterades snabbt ner då anläggningar och materielförråd som inte använts på 60 år nu ansågs onödiga då fienden inte längre fanns. 20 år senare, 2019, utkom återigen skriften "Om kriget kommer", nu med ny titel "om krisen eller kriget kommer" vilket antyder att det inte bara är en krigs-

situation som folket bör förbereda sig på utan ännu mer aktuellt andra kriser som elbrist, naturkatastrofer eller pandemi.

OM **KRISEN**
ELLER **KRIGET**
KOMMER



Nedmonteringen gällde inte minst kustartilleriet, som år 2000 avslutades som eget vapenslag och bytte namn till amfibiekåren. Alla över 40 talet moderna batterier monterades ner, oftast i tysthet, och stängdes förutom i några fall då det endera via Riksantikvarien eller privata initiativ bevarades som museer.

Bland museer i underjordiska anläggningar finns Femörefortet i Oxelösund, Batteri Landsort, Batteri Arholma, Furuviksfortet och Hemsö fästning.

Den största symbolen för Kalla Krigets fall var Berlingmurens öppnande. (wikipedia)



Spärrbataljon Oxelösund/Bråviken⁸

På exempelkartor från Kalla Kriget där det visas hur en invasion skulle kunna te sig från Sovjets sida så är det anfallspilar landvägen över Haparanda, från Östtyskland mot Skåne och från Baltikum till Bråviken och Oxelösunds hamnar.

Direkt i början av kustförsvarets modernisering prioriterades detta område då det inte fanns något fast försvar överhuvudtaget och en spärrbataljon formades med stab i Oxelösund. Batteriet på Femöre blev klart 1962 och ungefär samtidigt

startade byggnationen av nästa batteri på Bergön söder om Arkösund. Dessa två skulle försvara var sin farled in mot Norrköping, de mineringar som låg utlagda över dessa farleder och de viktiga hamnarna i området. 1973 kompletterades bataljonen med ytterligare ett batteri på norra stranden, vid Kungshamns fyr. Då hade batteriet på Bergön brytits ut till ett självständigt spärrkompani men fortsatte att lyda under staben i Oxelösund vid sjömålsstrid.



Ingången till spärrbataljonsstaben i centrala Oxelösund.

Projektering och byggnation

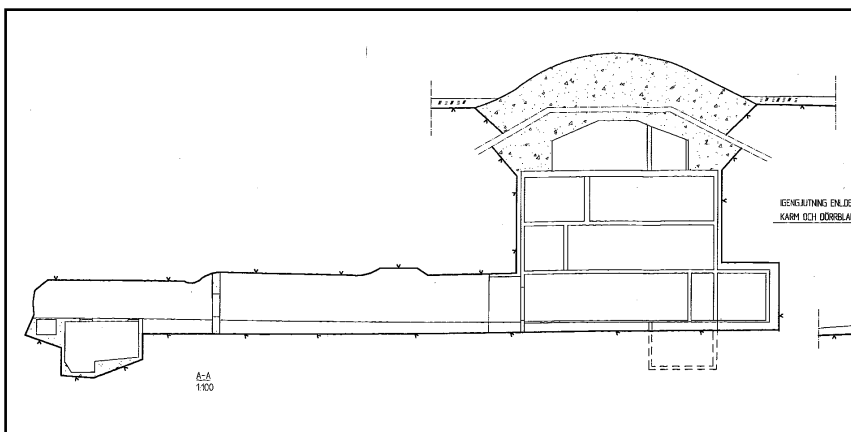
Ett 7,5 cm m/57 batteri hade vissa kriterier som skulle uppfyllas. Pjäserna behövde en viss minimihöjd för att inte lägsta punkten skulle komma under havsnivån och för att den visuella sikten från pjäskupolen skulle bli nog lång för att få en överblick över stridsområdet. Eldledningen med radar behövde fri sikt och en höjd för att nå upp till 30 km ut i havet. Det fick inte finnas några höga öar i siktområdet som stoppade radarsignalen.

En översiktlig rekognosering gjordes först då beslut fanns om att placera ett batteri på södra Bråvikens strand. I denna undersökning tittades på bra placeringar både på fastlandet och ögrupperade. Så långt ut som möjligt var att föredra och placerad så att stridsuppgiften att skydda egna fartyg, mineringar och farleder uppfylldes.

Arkösundsområdet valdes troligen snabbt, både för det historiska med rörliga kustbatterier och den större väg som fanns in i området, både för mobilisering och byggnation av batteriet.

Vid detaljrekognosering valdes sedan Bergön ut. Ön är till stora delar idealisk för ett batteri - det finns fyra högområden för de tre pjäserna och eldledning samt att ön är över 600 meter lång så 200 meters avstånd kunde hållas mellan de vitala delarna. Det finns heller inga större öar utanför som skymmer radarsikten. Det negativa var att ön är relativt smal så pjäserna stod mer eller mindre på en linje, vilket underlättade fientlig flygbekämpning.

Huvudanläggningen David på Bergön sett från sidan och efter att huvudingången bilats upp igen av den nya ägaren.



ATT SPRÄNGA OCH bygga ett batteri av Bergöns storlek tog cirka ett år för den civila delen. Sänkschakt sprängdes ner till önskat djup, för pjäserna cirka sex meter och för huvudanläggningen cirka 17 meter. Civil infrastruktur som vatten, avlopp, el och dörrar sattes in, oftast av civil firma under ledning av Försvarets Materielverk. Den militära installationen sköttes också av FMV eller direkt av Bofors då det gällde pjäserna.

Huvudanläggningen som innehåller fyra plan behövde till stora delar byggas nedifrån och upp. En del av de största installationerna som reservkraftverk sänktes ner snabbt innan överliggande tak byggdes. Det fanns även ett telferssystem via den centrala spiraltrappan för att winsch upp och ner tung utrustning.

Alla anläggningar vilar på marken men står sedan något fritt från berget för att minimera markskakningar vid en tung detonation. På toppen av huvudanläggningen och runt pjäserna armerades hålrummen upp med specialarmerad betong.

Allt provades av FMV och Bofors innan överlämnande till försvaret, vilket skedde under år 1967.



Ett 7,5 cm batteri under Kalla Kriget stod till 99% tomt och oanvänt, i väntan på det krig som aldrig kom. Alla investeringar som gjordes under dessa år användes aldrig och var till stora delar också så hemliga att allmänheten aldrig fick reda på dem. Detta gjorde det senare lättare att stänga dem, också det ofta i nästan hemlighet.

Det fanns en tillsyningsman som rondade ön och tittade till lås, belysning och att inget var saboterat bland utrustning eller på ön generellt. Ibland var det även den personen som cirka en gång i månaden startade generatorerna för test, alternativt så kom det ut en tekniker från Fortifikationsförvaltningen.

Minst varje år kontrollerades pjäserna på ett batteri som Arkösund, där ingen annan verksamhet skedde. Vissa av batterierna som låg nära utbildningsorter hade personal och värnpliktiga nästan året runt i anläggningarna medans batteriet på Bergön endast användes vid övningar och vid en mobilisering.

Större övningar skedde ungefär vart tredje till fjärde år, då en KFÖ, Krigsförbandsövning, genomfördes i området. Detta skedde i detta fall oftast tillsammans med batterierna på norra Bråvikens strand. Mellan dessa övningar kunde mindre särskilda övningar för delar av personalen eller endast officerare genomföras, då endast en del av utrustningen testades. Om för lång tid gick mellan skjutningar så kunde även FMV komma ut och testa pjäserna.

DET LÅG ALLTID 600 skarpa granater i varje durk i batterierna, dvs 1800 stycken fanns på Bergön vilket skulle räcka för att endera stoppa en invasion eller att Bergön blev överseglad.

Batteriet i sig och med sitt manskap på 70 personer kunde hålla ut i sina bunkrar och bergtrum i minst 12 dagar, för de batterier med tunnel mellan alla enheter kunde dessa dagar sträckas ut till 30. En invasion från havet skulle maximalt hålla på i ett dygn, endera var man då besegrad eller så hade invasionen misslyck-

ats, så de 1800 granaterna skulle räcka med råge. Huvudavsikten med att kunna hålla sig instängda i 12 dagar var för förbekämpning av sabotagestyrkor som skulle avvärjas och även om en kärnladdning exploderat i området så skulle den initiala höga strålningen hinna avklinga något innan evakuering skedde.

Huvudanläggningen hade relativt bra förutsättningar med gott skydd mot både konventionella bomber som kemiska och kärnvapen. Här fanns de två reservelverken, borrarad brunn och relativt gott om



Den enda vägen in och ut ur pjäsplatsen var via en nästan vertikal lejare.

Ammunitionsdurken låg vägg i vägg med pjäsen för att snabbt kunna få fram ammunition.



Det förut så aktiva köket är nu helt utrivet. Rummen ytterst på varje våning hade inte vinkelräta hörn, vilket gjorde dem svår-möblerade. Eldledningsplatsen som den såg ut arktiv.

utrymmen för förråd och ett riktigt kök. Här fanns batteriets stridsledning med spärrkompanichef och batterichef. Ifrån eldledningsrummet användes radar och periskop för att hitta och följa fientliga fartyg. Genom instrument kunde inställningsvärden skickas till de tre pjäserna hur de skulle ställas in för att träffa målet ute på havet. Batteriet bekämpade effek-

tivt landstigningsfartyg och mindre bepansrade fartyg på 10 kilometers avstånd.

FÖR DE SJU personer i vardera pjäs skulle läget vid en instängning vara värre. Här hade man cirka 70 m² att röra sig på, där även 600 granater fanns. Vatten fanns, el kom från huvudanläggningen genom skyddad elkabel vilket var sårbart för sabotage och direktträffar av bomber. Luft kunde alla anläggningar skapa egentligen hur länge som helst. Så länge som möjligt skulle köket i huvudanläggningen även utspisa de 21 personerna i pjäserna, vid en instängning fick de klara sig på konserver och en kokplatta.



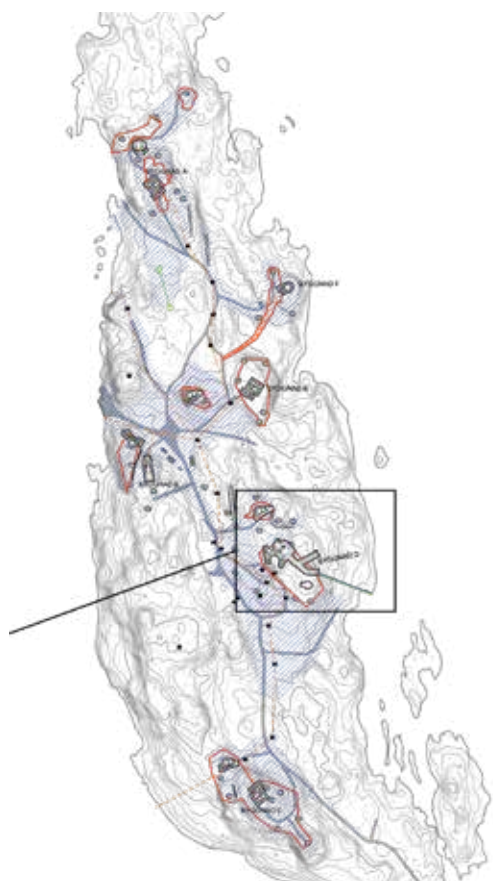
EN TILL STOR del unik företeelse på Bergön var att det skulle finnas trupp på ytan för skydd av anläggningarna, vilket utgjordes av hemvärn och armépersonal från fastlandet. Detta hade genomförts av spärrkompanichefen i samråd med försvarsområdeschef och gjorde att personalen i anläggningarna kunde fokusera på sjöstriden. Vid andra batterier fick personalen rusa ut ur sina befästningar om hot inkom om sabotage och bemanna ståvärn för att försvara objekten med k-pist eller automatkarbin AK4.

ETT BATTERI SOM Arkösund som låg långt ifrån utbildningsort hade oftast personal som återkom och var krigsplacerad där under lång tid. Batterichef och spärrkompanichef var samma under flera årtionden, vilket gjorde att kontinuiteten vid övningar och underhåll blev god. Kock och del av personalen som skulle starta upp anläggningen bodde ofta nära till så de skulle inställa sig så snabbt som möjligt. En pjäs utgjorde kupp-pjäs, vilken de började att färdigställa. Den skulle vara klar på max 12 timmar efter mobilisering. När den sedan var stridsklar övergick de till övriga två pjäser som max skulle ta 12 ytterligare timmar. Lyckligtvis behövde dessa batterier aldrig mobiliseras och när Kalla Kriget slutade runt 1990 avtog också antalet övningar drastiskt. Arkösunds batteriet blev det första runt Bråviken att utgå, ca 1995, och de två övriga cirka 1998.

Stängningen Framtida guidningar

Ioch med försvarsbeslut och ett upphävande av invasionsförsvaret så upphörde Kustartilleriet som försvarsgren år 2000. Fienden i öster fanns inte längre enligt en samlad riksdag och medlen till försvaret skars ner dramatiskt. Fokus låg under de kommande åren på insatser långt från Svenskt territorium. Lätt var det då att snabbt skära i de kostnader som fanns bland de fasta anläggningarna som byggts under Kalla Kriget. Oanvända och till stor del okända blev de snabbt satta under kniven för plombering.

En stängning tog nästan lika lång tid som byggnationen. Nu fanns andra lagar och regler för farligt arbete, vilket gjorde att demontering tog längre tid. Det fanns även miljöaspekter som gjorde att det allra mesta av miljöfarligt material skulle avlägsnas ur anläggningarna då de vid en stängning sakta vattenfylles och då kan tungmetaller och andra miljöfarliga ämnen föras ut i grundvatten och natur.



Grundidén är ett liknande upplägg som skribenten gjorde på Femörehuvud i början på 2000-talet då Sörmlandsleden lades som en rundslinga vid det batteriets samtliga stora ovanjordsdelar.

Genom att på Bergön använda det existerande vägsystemet skulle något liknande kunna skapas genom;

Start vid militärbryggan med en översiktskarta där stationerna och sträckan är utmärkt.

Första station en kort bit upp från bryggan där centraldurken, BYGGNAD E, och barackbyn presenteras.

Sedan fortätter vandringen norrut till 1.pjäs, BYGGNAD A.

Här vänder besökaren tillbaka samma väg en bit och sedan österut till station reservkommandoplats, BYGGNAD F, och följande stig till 2.pjäs, BYGGNAD B. Om möjligt skapas en stig öster om barackerna upp till skansen runt den bevarade SK10'an innan den fortsätter mot huvudanläggningen, BYGGNAD D.

Informationstavlan runt anläggning David placeras vid luftvärnsställningen där utsikten är som bäst.

För att sedan nå den sydiga pjäsen, BYGGNAD C, blir det en längre vandring längs vägen söderut.

Längs denna sträckning skulle ett antal informationsskyltar kunna sättas upp alternativt en interaktiv karta med information.

Ritningen över Bergön är en del av konceptet för planeringsbesked där denna historiska skrift är en bilaga. De framtida guidningarna, endera med guide eller via informationstavlor kan utgå från de punkter som beskrivits ovan.

13 Batteriets betydelse för skärgården

Innan kustartilleriet kom till Bergön fanns ingen infrastruktur på ön och heller ingen större brygga. Det svenska kustartilleriet skulle förbättras och skyddet mot Svenska hamnar förstärkas. Från andra världskrigets dagar hade kustartilleriet varit på plats i Arkösund med en minspärrtropp på Kopparholmarna, vilken var aktiv och bemannad under delar av kriget. Efter det behövdes inte personal på plats och anläggningen användes endast vid övningar och vid kontroller. Alla dessa utgick från Arkösund där lokala båttransportörer användes.

Användandet av lokala företag med tillhörande lokala arbetstillfällen eskalerade i början och mitten av 1960-talet då batteriet på Bergön byggdes. Även om Försvarsmakten och Bofors körde ut själva pjäserna på egna pråmar så var det tonvis med cement, byggmateriel och utrustning till de fyra större underjordiska anläggningarna och ovanjordsbarackerna som skulle transporteras ut.

De tre 7,5 cm m/57 kanonerna utgjorde under resterande del av Kalla Kriget ett skydd för minspärren på Kopparholmarna, skydd av den egna farleden till/från Norrköping samt fungerande tillsammans med två liknande batterier på norra Bråvikens strand som ett effektivt stopp mot en invasion av denna del av Sverige. Även om batteriet stod öde under stora delar av tiden och endast väcktes upp vid övningar så fanns det minst en anställd tillsyningsman som bodde lokalt samt att alla inspektioner av Fortifikationsförvaltningen och FMV med hög sannolikhet skeppades ut med lokala transportörer. För kontroll av vatteninträngning, lampkontroll och provkörning av generatorerna gjordes besök minst en gång i månaden och större inspektioner av kanonerna gjordes minst en gång per år.

Cirka var tredje år övade batteriet med mer eller mindre full bemanning, vilket resulterade i att 80-100 man befann sig på ön. Under övningar skedde alla transporter med egna båtar men anskaffande av mat för 100 personer i tre veckor gav en hel del intäkter för regionala handlare.

Även vid civila problem i anläggningarna som stopp i avlopp användes lokala företag, resulterades i lokala intäkter.

I slutet av 1990-talet hade slutet kommit för dessa typer av anläggningar och batteriet på Bergön revs och de underjordiska anläggningarna plomberades. Återigen behövde mängder med materiel och folk fraktas ut och in till ön. Det mesta av installationerna under jord plockades iland och pjäsbrunnarna göts igen med mängder av betong. De vägar som byggts över hela ön för att knyta ihop de fyra större anläggningarna och barackbyn växte igen och barackerna förföll snabbt.

Efter markskifte och med den nya ägaren till Bergön har återigen vägarna gjorts farbara och är nu igen synliga som de var under hela Kalla Kriget. En av pjäsbunkrarna har öppnats tillsammans med huvudanläggningen David på fyra våningar. Dessa har under de två senaste åren dragit en hel del intresse från militärhistoriker och bunkerintresserade då huvudanläggningen är den enda av de tio byggda som är möjlig att beskåda, övriga är plomberade som denna var innan återöppningen. Under dessa år har chartrade båtar behövts användas vilket har dragit upp priset och hindrat en del att delta men med den nya turlistan där Bergön finns med kommer även detta medföra att fler får möjlighet att besöka ön och även de underjordiska anläggningarna.

Att fortsatt kunna visa delar av dessa berganläggningar inom ett naturskyddat område ses som positivt inom militärhistoriska kretsar. Anläggningarna är helt utrivna så det som går att berätta och få en inblick i är hur de var byggda och vad som fanns i varje rum. Därför är det heller inte något fel med att bygga om och installera ny materiel i anläggningarna. Exempel på nytt användningsområde är besökscentra för området, som då kan byggas in i tex huvudanläggningen och då få en året-runt anläggning som är oberoende av väder och vind. Där kan både den militära betydelsen för Bergön och Arkösund presenteras, likväl som naturen och naturskyddet visas upp.



Understa våningen i batteri Arkösunds huvudanläggning kort tid efter att anläggningen återöppnats.



Enmansföretaget LAH Bunkertours bygger på benen Guidning - researrangör - Bokförlag. Företaget utgår från Nyköping men rör sig över hela landet. Sedan 2008 har åtta böcker getts ut inom militärhistoria och specifikt oftast inom bergrumsområdet. Guidningar och föredrag genomförs både på plats i underjordiska anläggningar samt i föreläsningssalar. Focus och detaljkompetensen finns inom 1900-talets militärhistoria och specifikt kustartilleriet och civilförsvaret. Arrangerade resor har genomförts inom Sverige, Norge, Danmark, Baltikum, fd Östtyskland, Frankrike, England och Albanien.