



Naturvärdesinventering av Bergön i fastigheten Aspöja 1:18, Söderköpings kommun

Naturföretaget 2018



EUROPEAN UNION
European Regional Development Fund



Inventering och rapport: Johan Kjetselberg
Foto: Johan Kjetselberg
Kvalitetsgranskning: Karolin Ring
Datum rapport: 2018-07-27
Version: 1

Kontaktperson för denna rapport: Johan Kjetselberg, johan@naturforetaget.se, 070-64 814 63

Naturföretaget
Vaksalagatan 6
753 20 Uppsala
info@naturforetaget.se
Kartor publicerade med tillstånd av ESRI

Innehåll

Sammanfattning.....	4
Bakgrund.....	5
Metodik.....	5
Naturvärdesinventering.....	5
Datainsamling.....	6
Rapportering av arter.....	6
Arter inom Artskyddsförordningen.....	6
Förstudie.....	6
Osäkerhet i bedömningen.....	6
Övergripande beskrivning av området och dess naturvärden.....	7
Övergripande beskrivning.....	7
Definitioner av funna naturtyper.....	9
Områdets naturvärden.....	9
Skyddade och fridlysta arter.....	10
Dokumenterad förekomst.....	10
Trolig förekomst.....	10
Beskrivning av delområden.....	11
1. Tallskog – hög beståndsålder.....	11
2. Hällmarkstallskog.....	12
3. Tallskog.....	13
4. Blandskog.....	14
5. Triviallövskog.....	15
6. Hällmark.....	16
7. Havsklippor.....	17
Övrig mark.....	18
Källor.....	19
Litteratur.....	19
Databaser.....	19
Bilaga 1 - Kartor.....	20

Sammanfattning

Bergön är en cirka 14 hektar stor ö i Sankt Annas skärgård. Ön är obebodd men har tidigare använts för militära syften och anläggningar och vägar finns kvar från den tiden. Mänsklig aktivitet har inte bedrivits på ön sedan dess vilket lett till att delar av den vuxit igen med tät slyskog. Ett restaureringsprojekt under rådgivning av länsstyrelsen pågår på ön vilket bland annat innebär att områden med sly och unga träd röjs bort för att motverka igenväxning. Dessutom har betesdrift upptagits som åtgärd för att hålla markerna öppna. Som en del av vidare utvecklingsmöjligheter och inför en begäran av planbesked från Söderköpings kommun arbetet med markbytet vill markägaren utreda vilka naturvärden som finns på ön. Naturföretaget utförde i slutet av april 2018 en naturvärdesinventering för att identifiera naturvärdesobjekt och naturvårdsarter.

Inventeringen utfördes med metod enligt svensk standard för Naturvärdesinventering avseende biologisk mångfald (NVI) (SS 199000:2014). Det inventerade området delades upp i delområden som beskrevs i text och vars naturvärdesklass bedömdes. Större delen av ön bedömdes uppnå minst ett visst naturvärde. Cirka 3 hektar av öns yta nådde inte upp till kriterierna då de främst utgjordes av artificiell mark i form av vägar och militära anläggningar. Naturvärdena som påträffades utgjordes av olika naturtyper. Bergön består till stor del av hållmark men även av skog. Generellt för ön utgörs värdet av att biotoperna har haft låg påverkan av mänsklig aktivitet och att de primära krafterna som format dem har varit havet och vinden. De karga strand- och hållmiljöerna hålls öppna vilket kan dra till sig olika arter av bland annat strandfåglar som vadare och måsfåglar. Strandremsan är varierad med uddar och vikar och det finns en mosaikartad struktur där kala klipphällar blandas med brynmiljöer och strandängspartier.

Skogsmiljöerna utgörs främst av tall- och blandskog och de huvudsakliga värdena är knutna till tall. Ett vanligt element är gamla martallar med krokiga stammar och grenar som ofta når en ålder på över 200 år och ibland så mycket som 300. Dessa är särskilt allmänna i ett bestånd i söder där det även finns naturskogsartade karaktärer som olikåldrighet på träden samt förekomst av kvalitativ död ved. Den rödlistade talltickan är utbredd i området vilket tyder på att det finns god kontinuitet av gamla tallar. Förekomsten av blåmossa som på några ställen bildar stora kuddar tyder på att den fått växa i stabila miljöer med gynnsamma förhållanden under lång tid. Förutom tallvärden finns även förekomster av äldre lövträd av björk, ek och sälg. Utspritt över ön finns även en del död lövved, särskilt i norr, av framförallt björk och rönn.



Figur 1. Gammal martall på berghäll som formats av väder och vind.

Bakgrund

Bergön utgör tillsammans med några närliggande skär fastigheten Aspöja 1:18. Ön är obebodd men har tidigare använts för militära syften och anläggningar och vägar finns kvar från den tiden. Mänsklig aktivitet har inte bedrivits på ön sedan början av 2000-talet vilket lett till att delar av den vuxit igen med tät slyskog. 2016 upprättades en restaureringsplan för ön under rådgivning av länsstyrelsen i Östergötland. Föreslagna åtgärder bestod till stor del av att motverka igenväxning av sly och unga träd genom röjning och betesdrift. Dessa åtgärder har tagits i bruk och delar av öns centrala delar har röjts i ganska stor utsträckning. Här syns även att getter har betat på mark- och buskvegetation. Bergön kom i privat ägo genom att nuvarande markägare föreslog ett markbyte vilket innebär att staten tagit över ägandet till ögruppen precis söder om Bergön, Tyxholmarna m.fl. öar, som hade högre naturvärden och som kommer att bli ett naturreservat. Staten hade ej någon vilja att ta ansvar för, äga och driva barackerna och kustartillerianläggningen på Bergön. Markägaren ämnar utveckla Bergön såsom besöksanläggningar i skärgården och även med attraktiva boende- och upplevelsemiljöer. Som en del i projektering för Bergöns framtida användning vill markägaren utreda vilka naturvärden som finns på ön. Markägaren beställde en naturvärdesinventering av ön av Naturföretaget för att identifiera naturvärdesobjekt och avgränsa dessa geografiskt i landskapet samt söka efter naturvårdsarter.

Begreppet naturvårdsarter förekommer i rapporten och enligt artdatabanken så är naturvårdsarter ett samlingsbegrepp för arter som behöver uppmärksammas inom naturvärden; arter som är extra skyddsvärda, antingen genom att själva vara av särskild vikt eller genom att peka på att områden eller naturtyper är särskilt viktiga ur ett naturvårdsperspektiv. I begreppet ingår rödlistade arter, fridlysta arter och sådana som är listade i EU:s art- och habitatdirektiv eller fågeldirektiv, signalarter (indikerar artrikedom), ansvarsarter (sådana som har en stor andel av sin population i Sverige), samt nyckelarter (arter som bär upp artsamhällen).

Metodik

Naturvärdesinventering

Bergön inventerades den 23 april 2018. Inventeringen utfördes enligt svensk standard för Naturvärdesinventering avseende biologisk mångfald (NVI) (SS 199000:2014). Inventeringen utfördes på fältnivå med detaljeringsgrad Medel, och med tillägget Naturvärdesklass 4.

Syftet med naturvärdesinventering är att identifiera områden som är av betydelse för biologisk mångfald. Det inventerade området delades upp i delområden som beskrevs i text och vars naturvärdesklass bedömdes. Naturvärdesklassen baseras på områdets biotopvärde och artvärde. Biotopvärdet bedöms utifrån områdets biotopkvaliteter och på biotopens sällsynthet eller hur hotad den är. Artvärdet bedöms utifrån förekomst av naturvårdsarter, rödlistade arter, hotade arter samt artrikedom.

Naturvärdesbedömningen resulterar i antingen lågt naturvärde (områden av ingen eller ringa betydelse för biologisk mångfald) eller någon av följande naturvärdesklasser:

Klass 1. Högsta naturvärde: Områden av särskild betydelse för att upprätthålla biologisk mångfald på nationell eller global nivå.

Klass 2. Högt naturvärde: Områden av särskild betydelse för att upprätthålla biologisk mångfald på regional eller nationell nivå. Motsvaras ungefär av t.ex. Skogsstyrelsens nyckelbiotoper, Våtmarksinventeringens klass 1 och 2 och skogsbrukets klass Urvatten.

Klass 3. Påtagligt naturvärde: Området behöver inte vara av särskild betydelse för att upprätthålla biologisk mångfald på regional, nationell eller global nivå, men det bedöms vara av särskild betydelse

att den totala arealen av dessa områden bibehålls eller blir större samt att deras ekologiska kvalitet upprätthålls eller förbättras. Motsvaras ungefär av Skogsstyrelsens objekt med naturvärde, Våtmarksinventeringens klass 3 och 4 och skogsbrukets klass Naturvatten.

Klass 4. Visst naturvärde: Området behöver inte vara av betydelse för att upprätthålla biologisk mångfald på regional, nationell eller global nivå, men det är av betydelse att den totala arealen av dessa områden bibehålls eller blir större samt att deras ekologiska kvalitet upprätthålls eller förbättras. Naturvärdesklass 4 är användbar för områden som tydligt påverkats av mänsklig aktivitet men där det trots allt finns biotopkvaliteter eller arter av viss positiv betydelse för biologisk mångfald, t.ex. äldre produktionsskog med flerskiktat trädbestand men där andra värdestrukturer och värdeelement saknas.

Datainsamling

Data samlades in i fält med appen Collector for ArcGIS i surfplatta, med ortofoto som bakgrund. Polygoner, punkter och linjer ritades in i appen, och synkroniserades direkt in i ArcGIS. Datat kunde sedan tas ut från ArcGIS i olika format, t.ex. shapefiler. Noggrannheten var ca 5–10 m. Koordinatsystemet som användes var Sweref 99 TM.

Rapportering av arter

Alla naturvårdsintressanta arter rapporteras in till Artportalen. För rödlistade och skyddade arter togs en koordinat för varje förekomst, med undantag för om många förekomster av samma art fanns i samma delområde. Övriga naturvårdsintressanta arter rapporterades med en koordinat per delområde som de förekommer i.

Arter inom Artskyddsförordningen

Arter som omfattas av juridiskt skydd enligt Artskyddsförordning (SFS 2007:845) märkts ut på karta med GPS-koordinat för varje fynd i enskilt område. I de fall där en art förekommer i stora antal men inom en liten yta har endast en GPS-punkt tagits med lägre noggrannhet.

Förstudie

Fynd av arter från området har inhämtats från ArtDatabanken. Uppgifter om naturvärden och områdesskydd har inhämtats från Skogsstyrelsens karttjänst Skogens pärlor, Naturvårdsverkets karttjänst Skyddad natur, Ängs- och betesmarksinventeringens databas. information om berggrund m.m. har tagits fram med hjälp av Sveriges Geologiska Undersöknings karttjänster. Samtliga databaser som använts finns listade i referenslistan i slutet av rapporten.

Osäkerhet i bedömningen

Inventeringen var en naturvärdesinventering med detaljeringsgrad medel, så ingen artgrupp har inventerats detaljerat. Eftersom inventeringen gjordes tidigt på året kan vissa arter vara förbisedda som t.ex. kärlväxter. Bedömningen av strukturer, element och andra biotopkvalitéer anses dock tillräcklig för att göra en rättvis klassning av naturmiljöerna.

Övergripande beskrivning av området och dess naturvärden

Övergripande beskrivning

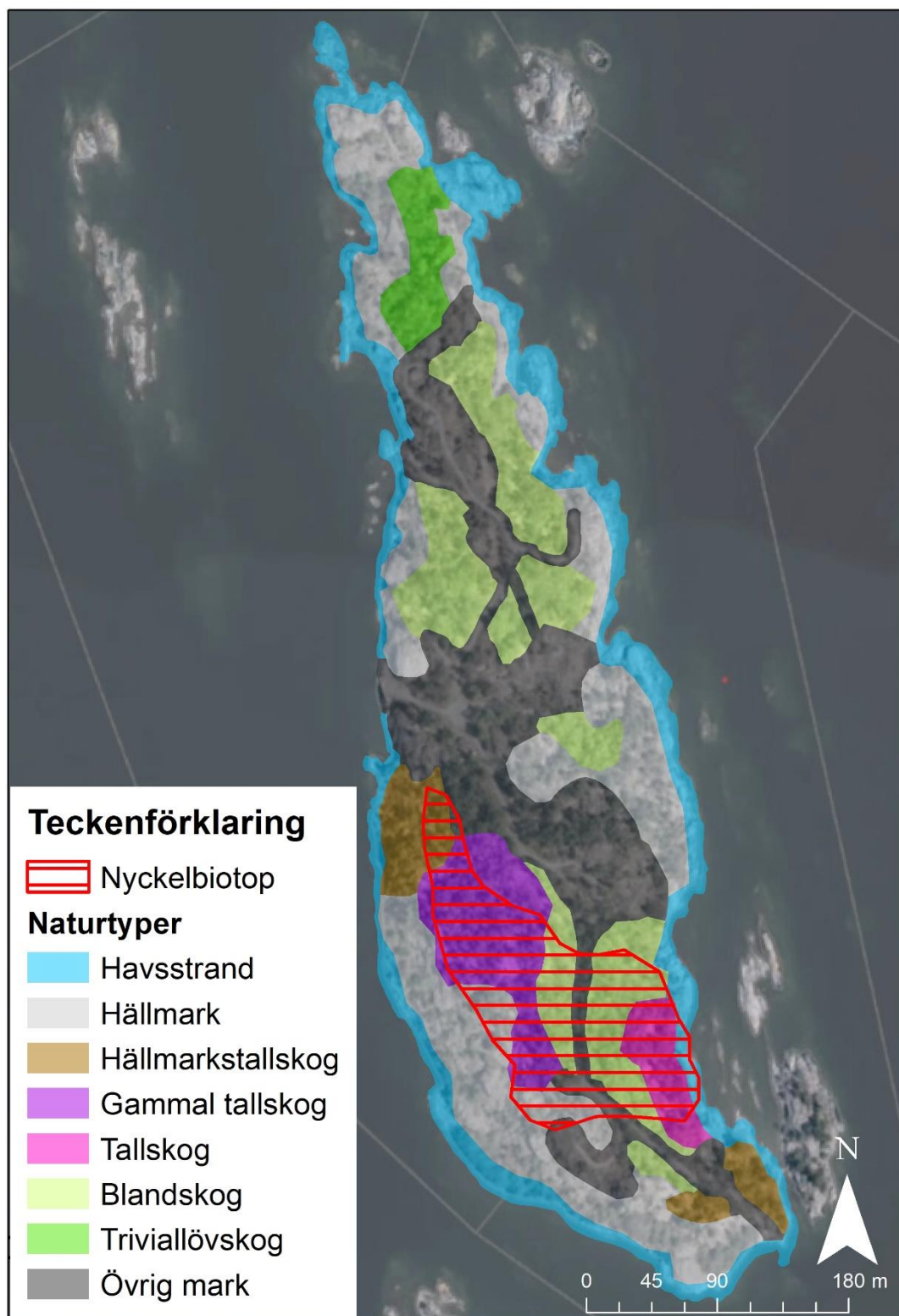
Bergön är en cirka 14 hektar stor ö i Sankt Annas skärgård som ligger mellan Arkösund och Aspöja cirka 1,5 kilometer norr om den större ön Aspöja. Ön utgörs av granitklippor och har en långsmal form som sträcker sig i nord-sydlig riktning. Ön har genom historien nyttjats på olika sätt av människan och aktiviteterna har inneburit ett visst ingrepp i miljön. Markanvändningen utgjordes långt tillbaka av betesdrift men övergick senare till militära syften. Militära anläggningar i form av kanonställningar, skyttevärn och skyddsrum finns kvar på ön men har inte använts på lång tid. Sprängsten från skapandet av anläggningarna finns utspritt över ön. Mänskliga aktiviteter och byggnationer har dock inte orsakat någon avsevärd negativ påverkan på Bergöns övergripande naturvärde. Naturliga störningar har generellt fått styra över miljön. Havet och vinden är de primära krafterna som formar biotoperna på ön och på senare tid har även bete börjat bedrivs igen. Ett omfattande restaurerings- och röjningsarbete har nyligen utförts i områden som varit igenvuxna. På mitten av ön finns en kaj för landstigning från båt och strax därintill enstaka byggnader. Från dessa utgår några anlagda vägar ut över ön i flera riktningar till de olika fortifikationsanläggningarna. Kring dessa har det huvudsakliga röjningsarbetet koncentrerats.

Stora delar av ön utgörs av ett kuperat landskap med öppna hållmarker och sten och block i olika former och storlekar. Klippställarna reser sig ganska högt över havet på vissa ställen men längs öns mitt finns en del sänkor, främst i norr men även i söder. I några av dessa finns vattensamlingar, i norr finns kärr med mycket al runtomkring. Trots att större delen av ön utgörs av berg och sten finns det även en del sammanhängande skog. Skogen utgörs till stor del av tall- eller blandskog men i norr finns även ett parti med lövskog med olika trädslag. Krontäckningen varierar och det finns både mycket täta bestånd med lövsly samt glesa hållmarkstallskogar. Öns stränder är tämligen varierade med flera uddar och vikar och dess sträcka uppgår till cirka 2,4 kilometer.

Området ligger inom riksintresse för naturvård, friluftsliv, rörligt friluftsliv samt obruten kust. Detta innebär att extra naturvårdshänsyn ska tas. Inom området ska turismens och friluftslivets, främst det rörliga friluftslivets, intressen särskilt beaktas vid bedömningen av tillåtligheten av exploateringsföretag eller andra ingrepp i miljön. På södra halvan av ön finns en nyckelbiotop avgränsad av Skogsstyrelsen 2002. Bergön inventerades även av Fennicus Natur 2011 samt översiktligt av Naturföretaget samma år.



Figur 2. Ingången till en av fortifikationsanläggningarna på ön.



Figur 3. Kartbild över Bergöns naturtyper, för beskrivning av naturtyper se ”Definition av funna naturtyper” (sida 8). Med övrig mark menas mark som utgörs av vägar, byggnader och tidigare militära anläggningar m.m. Här syns även en nyckelbiotop avgränsad av Skogsstyrelsen.

Definitioner av funna naturtyper

Under inventeringen identifierades olika naturtyper. Dessa ligger till grund för avgränsningen av delområden. Med naturtyp menas en mark- eller vattenmiljö som skiljer sig från sin omgivning. Natura 2000-naturtyper är naturtyper som ingår i bilaga 1 i art- och habitatdirektivet som finns i Sverige och betecknas med en kod på fyra siffror (t.ex. 9010). Nedan listas de som identifierades under inventeringen.

Västlig Taiga (9010) - Till taigan hör naturliga, gamla, boreala och hemiboreala skogar samt yngre successioner som utvecklas naturligt efter brand eller omfattande stormfällningar. Skogarna betecknas normalt som urskogsartad skog, naturskog eller skog med naturskogs kvalitéer. Med naturliga, gamla skogar menas skogar som bibehållit en stor del av den naturliga skogens artsammansättning, åldersvariation och ekologiska funktion. Dessa skogar kan ha en viss mänsklig påverkan genom exempelvis plockhuggning och bete, men de har aldrig omfattats av kalavverkningar. Undergruppen B – tallskog står för talldominerade naturskogar som uppfyller kriterierna för naturtypen Västligt Taiga.

Havsklippor (1230) - Branta havsklippor med lav-, gräs- och örtvegetation. Naturtypen är mångsidig och klipporna har en varierande vegetationstäckning beroende bl.a. på havets påverkan, exponeringsgrad, geologi och geomorfologi. Denna zoneringszonering kan innebära att klippavsatser och skrevor på de brantaste delarna närmast havet är fria från vegetation eller bevuxna av blågrönalger medan klippphyllor, branter och slutningar på de ställen där jord kunnat ackumuleras kan vara gräsbevuxna. I mer skyddade lägen kan ris, örter och vindpinade träd och buskar etablera sig.

Blandskog – Skog som består av minst 30% barr och minst 30% löv.

Triviallövskog – Skog som består av minst 70% löv.

Tallskog – Skog som består av minst 70% tall.

Hällmarkstallskog – Hällmark med en krontäckning av tall på minst 30%.

Hällmark – Mark som huvudsakligen utgörs av klippällar med en lutning under 30 grader.

Områdets naturvärden

Bergöns naturlighet och överlag låga grad av mänsklig påverkan har gjort att naturvärden återfinns över stora delar av ön. Delar av ön utgörs av artificiell mark, bl.a. marken i anslutning till vägar och fortifikationsanläggningar. Resterande delar av öns yta hyser som lägst ett visst naturvärde och den har delats in i sju olika naturvärdesobjekt. Dessa objekt innehåller olika typer av natur och omfattar cirka 10,1 hektar mark. Bergön erbjuder ett mosaikartat landskap med varierade miljöer på en relativt liten yta. Här finns karga hällmarker som hålls öppna av naturliga störningar som vind, stormvågor och bete men det finns även frodiga skogar. Utspridda över ön finns gamla, krumma martallar som ibland når uppemot 300 års ålder samt några krattekar. På södra halvan av ön finns naturskogsartade tallbestånd med genomgående hög ålder. Här finns även en del död ved av god kvalité. Detta område hyser öns högsta naturvärden. Bergöns skogliga värden är överlag främst kopplade till tall men på norra sidan av ön finns det en variation av lövträd med god förekomst av död ved. I norr finns även några små kärr. Havsstränderna är huvudsakligen dominerade av klippällar och stenblock i olika storlekar men har inslag av sträckor med driftvallar, brynmiljöer och betade strandängar. Stränderna har ett värde i sin låga grad av exploatering och naturliga störningsprocesser som håller miljön öppen.

Två naturvårdsintressanta arter påträffades i området (tabell 1). Av dessa var en rödlistad, och den andra var en signalart. I artlistan som inhämtades från ArtDatabanken fanns fyra naturvårdsintressanta arter rapporterade från ön. Bland dessa var två rödlistade som Nära hotad (NT); tallticka, ladlav, och två var signalarter; blåmossa och barkticka.

Tabell 1. Naturvårdsarter som påträffades i området. Rödlistade arter: med förkortningar enligt rödlistan 2015, signalarter: arter som är utpekade som signalarter enligt Skogsstyrelsen (SKS) eller ängs- och betesmarksinventeringen (ÄoB), skyddade arter: arter som är skyddade enligt Artskyddsförordningen, typiska arter: arter som är lämpliga indikatorer på en Natura 2000-naturtyps bevarandestatus.

Artnamn	Rödlista 2015	Signalarter	Skyddade arter	Typiska arter	Kommentar
Mossor					
Blåmossa		X		X	Signalart enl. SKS. Typisk art i 9010 Taiga.
Svampar					
Tallticka	NT	X		X	Signalart enl. SKS. Typisk art i 9010 Taiga.

Skyddade och fridlysta arter

Dokumenterad förekomst

Inga observationer av skyddade eller fridlysta arter gjordes under inventeringen.

Tallticka är inte skyddad enligt artskyddsförordningen men den är rödlistad som Nära hotad (NT). Det innebär att den har haft en nationell populationsminskning på minst 15% mellan åren 2005–2015. Arten växer endast på gamla levande tallar. Fruktkropparna uppträder först på 100-åriga träd men är vanligast på träd som är 150–200 år eller äldre. Förekomsten av tallticka signalerar skyddsvärda tallbestånd eftersom substraten de växer på blir alltmer sällsynta i det svenska skogsbrukslandskapet.

Trolig förekomst

På ön finns lämpliga häckningsmiljöer för strandfåglar t.ex. olika vadare och måsfåglar som därför kan tänkas förekomma i området.

Beskrivning av delområden

Området delades in i 7 delområden. För karta över de olika delområdena, se Bilaga 1. Här nedan beskrivs de i text och bild. Avslutningsvis beskrivs även den mark som bedömdes ha lågt naturvärde som inte utgjorde naturvärdesobjekt.

1. Tallskog – hög beståndsålder



Figur 4. Tallskog med gamla, vindpinade tallar.

Beskrivning

Objektet ligger i den sydvästra delen av Bergön och har en yta på cirka 0,9 hektar. Det består av äldre tallskog på kuperad mark med hållinslag. Beståndet har en medelålder på cirka 120 år men det finns gott om mycket gamla tallar. Borrning uppmätte en individs ålder till 280 år och det finns fler som är kring 300 år. Några av dem är grova och andra är senvuxna. Död ved förekommer i både stående- och liggande form i relativt god mängd och även i olika nedbrytningsfaser. Flerskiktad skog med viss förnygring. Inslag av björk. Fältskiktet domineras av blåbär men har fläckvis mycket marklavar.

Enligt uppgift från markägaren har området nyligen betats av getter. Objektet ligger inom nyckelbiotopen avgränsad av Skogsstyrelsen.

Naturvårdsarter

Tallticka och blåmossa. I uttaget från artportalen fanns ett fynd av ladlav inom objektet från 2011.

Naturvärdesbedömning

Naturvärdesklass 2. Bedömningen baseras på ett Högt biotopvärde. Beståndet är gammalt och har naturskogskaraktärer med olikåldrighet samt förekomst av död ved av olika slag. Det utmärkande för objektet är dock de många gamla, krumma tallarna. Artvärdet bedöms också som Påtagligt, baserat på att den rödlistade talltickan har en livskraftig population i området.

Natura 2000-naturtyp

9010 Västlig taiga, Undergrupp B – Tallskog.

2. Hällmarkstallskog



Figur 5. Gamla tallar är allmänt förekommande i objektet.

Beskrivning

Objektet utgörs av två delobjekt som båda ligger på den södra halvan av Bergön. Ett ligger i väst och det andra på öns södra udde. Delobjekten är ungefär lika stora och deras sammanlagda yta är cirka 0,5 hektar. Objektet består av talldominerad skog på hällmark som sluttar ned mot havet. Skogen är överlag i äldre ålder med en beståndsålder som i snitt ligger kring 110 år. Det finns dock god representation av gamla träd med många som når en bit över 200 år. Många av dem är senvuxna och har vridna och krokiga stammar och grenar. De gamla träden är speciellt talrika i syd. Beståndet är ganska enskiktat men det finns en olikåldrighet i det övre skiktet. I det västra partiet finns en del medelålders tall. Inslag av en del björk, asp och rönn samt av ek. Ont om död ved men det finns några spridda förekomster av döda träd samt enstaka tallåga. I buskskiktet finns en hel del enar. Tunt jordlager med ett fältskikt som domineras av marklavar som islandslav och renlavar. Fläckvis en del ljung.

Enligt uppgift från markägaren har området nyligen betats av getter. En liten del av det norra delobjektet ligger inom nyckelbiotopen avgränsad av Skogsstyrelsen.

Naturvårdsarter

Tallticka och blåmossa.

Naturvärdesbedömning

Naturvärdesklass 2. Bedömningen baseras på ett Påtagligt biotopvärde som främst utgörs av de många gamla tallarna. Trots att övriga strukturer är ganska få med låg förekomst av död ved och ett relativt enskiktat bestånd gör objektets naturlighet det mycket värdefullt. Den höga andelen gamla martallar är sällsynt i landet. Artvärdet bedöms som Påtagligt då den rödlistade talltickan är livskraftig i området och det visar på kontinuitet av gamla tallar. Blåmossan bildar stora kuddar i objektet vilket tyder på att den har fått växa i en stabil miljö med gynnsamma förhållanden under en lång tid.

Natura 2000-naturtyp

9010 Västlig taiga, Undergrupp B – Tallskog.

3. Tallskog



Figur 6. Tallskog med inslag av löv.

Beskrivning

Objektet ligger i den sydöstra delen av Bergön. Det är långsmalt och sträcker sig längs med stranden i nord-sydlig riktning. Objektets yta är cirka 0,3 hektar och det består av tallskog. Beståndets ålder är i snitt kring 80–100 år men det finns en stor olikåldrighet. Det har en god blandning av mogna och medelåldriga träd samt en del gamla. Enstaka martallar som når över 200 år finns i objektet. Lite inslag av gran samt fläckvis stort inslag av björk. Även lite rönn och asp. Sparsamt med död ved men den finns i liten mängd av både tall och björk. Fältskiktet domineras av blåbär. Marken är torr- till frisk och kuperad med hållar och sänkor. I låga partier finns en del sprängsten på marken.

Enligt uppgift från markägaren har området nyligen betats av getter. Större delen av objektet ligger inom nyckelbiotopen avgränsad av Skogsstyrelsen.

Naturvårdsarter

Tallticka.

Naturvärdesbedömning

Naturvärdesklass 3. Bedömningen baseras på ett Påtagligt biotopvärde. Beståndsåldern är relativt hög och det finns en del tallar över 200 år. Skogen är olikåldrig och har låg påverkan av mänsklig aktivitet. Artvärdet bedöms som Visst och utgörs av förekomst av den rödlistade talltickan.

Natura 2000-naturtyp

9010 Västlig taiga, Undergrupp B – Tallskog.

4. Blandskog



Figur 7. Blandat bestånd av tall och löv.

Beskrivning

Objektet utgörs av åtta delobjekt utspridda över ön. Delobjekten är som störst kring 0,5 hektar och som minst 0,1. Deras sammanlagda yta är cirka 2,2 hektar. De består av blandskog av tall och löv. Några små talldominerade partier finns. Bland lövträden är björk och rönn vanligast med fläckvisa förekomster av ek, klibbal, sälg samt lite asp. Ekens utbredning är begränsad till de norra delarna medan björken är mer utspridd över hela objektet. Den mesta av skogen är i ung- till medelålder men det finns inslag av äldre tall både i norr och syd. I nordväst finns några gamla krattekar. Gott om enbuskar. En del klen, död ved av både tall och löv (framförallt björk, rönn och sälg). Den mesta döda veden är i tidig nedbrytningsfas. Fältskikt saknas i stor utsträckning men på sina håll dominerar mossor och marklavar och på andra ställen finns en del smalbladigt gräs med inslag av blåbär och ljung. Mycket av marken i blandskogen täcks av sprängsten.

Enligt uppgift från markägaren har området nyligen betats av getter vilket tydligt syns på vegetationen. Skogen i objektet har dessutom röjts nyligen, framförallt i brynen och kanterna mot vägarna som korsar området. Utifrån historiska kartor (1859 och 1860) framgår det att södra delar av biotopen tidigare har varit mossmark. De två södra delobjekten ligger delvis inom nyckelbiotopen avgränsad av Skogsstyrelsen.

Naturvårdsarter

Blåmossa. I uttaget från artportalen fanns ett fynd av barkticka från södra delen av objektet från 2011.

Naturvärdesbedömning

Naturvärdesklass 4. Bedömningen baseras på ett Visst biotopvärde. Objektets biotopkvalitéer utgörs främst av att det finns en variation av trädslag och förekomst av äldre träd samt en del död ved av olika trädslag. Artvärdet bedöms som Obetydligt då blåmossans förekomst var för låg för att utgöra något betydande signalvärde för värdefull natur.

Natura 2000-naturtyp

Ej natura 2000-naturtyp.

5. Triviallövskog



Figur 8. I objektet finns flera små kärr.

Beskrivning

Objektet ligger i den norra delen av ön och utgörs av ett ganska avlångt område mellan hällarna som sträcker sig i nord-sydlig riktning. Objektets yta är cirka 0,4 hektar och består av triviallövskog som domineras av björk, rönn och klibbal. Andra lövträd är sälg, asp och ek. Åldern på skogen är ung- till medel men det finns en del äldre träd (t.ex. en grövre ek i norra änden av objektet). Beståndet är fläckvis mycket tätt och olikåldrigt. Marken är överlag fuktig och det finns flertalet fuktsänkor samt några små kärr som troligen är vattenfyllda året om. Kring dessa domineras trädskiktet av klibbal men i resten av objektet är björk och rönn vanligast. Gott om död ved, framförallt av rönn men även en del av björk. Den mesta är klen och i tidig nedbrytningsfas. Ett visst buskskikt med slån, rosor och en finns. Fältskikt saknas på många ställen men där det finns utgörs det främst av smalbladigt gräs med inslag av örter som liljekonvalj. I blöta partier finns det mycket starr.

Enligt uppgift från markägaren har området nyligen betats av getter, vilket tydligt syns på vegetationen.

Naturvårdsarter

Inga fynd av naturvårdsarter.

Naturvärdesbedömning

Naturvärdesklass 4. Bedömningen grundar sig i ett Visst biotopvärde som utgörs av biotopkvalitéer som god förekomst av död ved samt variation av olika trädslag. Om betesdriften fortsätter i området kan detta vara gynnsamt för kärnväxtfloran. Artvärdet bedöms som Obetydligt då inga fynd av naturvårdsarter gjordes men objektet är sannolikt artrikare än omgivande natur sett till arter knutna till lövskogsbiotoper.

Natura 2000-naturtyp

Ej natura 2000-naturtyp.

6. Hällmark



Figur 9. På hällarna finns inslag av gamla enar samt enstaka ekar (syns i bildens bakgrund).

Beskrivning

Objektet utgörs av sex delobjekt vars sammanlagda yta uppgår till cirka 3,4 hektar. De är belägna på olika sidor av ön och omfattar områden i alla vädersträck. Delobjekten består av hällmarker med bergart av granit. Biotopen präglas av kala hällar, block, lodytor och klippformationer. Biotopen är mycket kuperad men sällan brant, även om branta lutningar och lodytor finns i viss utsträckning. Mycket av hällarna och blocken är kala men stora ytor täcks av marklavar och mossor, t.ex. renlav, islandslav och tuschlav samt en del ljung. På vissa ställen finns örter som styvmorsviol, mandelblom, gulsporre och kärleksört. Träd- och buskvegetation finns i varierande omfattning. Av träd finns det en del lågväxt tall och björk samt enstaka ek (en grov ek i syd). Det finns en hel del gamla enar, framförallt längst i syd och fläckvis andra buskar som t.ex. slån och rosbuskar.

Enligt uppgift från markägaren har området nyligen betats av getter. En liten del av det södra delobjektet ligger inom nyckelbiotopen avgränsad av Skogsstyrelsen.

Naturvårdsarter

Inga fynd av naturvårdsarter.

Naturvärdesbedömning

Naturvärdesklass 4. Bedömningen baseras på ett Visst biotopvärde. Objektets biotopkvalitéer utgörs av en varierad berg- och stenmiljö som kontinuerligt hålls öppen av vind och storm och nyligen även av bete. Det finns även viss närvaro av gamla träd och buskar. Artvärdet bedöms som Obetydligt då inga fynd av naturvårdsarter gjordes men objektet kan utgöra hemvist för många lav- och mossarter samt en viss kärlväxtflora.

Natura 2000-naturtyp

Ej natura 2000-naturtyp.

7. Havsklippor



Figur 10. Större delen av strandsträckan utgörs av klippvallar.

Beskrivning

Objektet utgörs av nästan hela Bergöns strandsträcka som uppgår till cirka 2,4 kilometer. Strandens bredd varierar från enstaka meter till uppemot 10 meter. Objektets totala yta är cirka 2,4 hektar. Det mesta av sträckan utgörs av berg- och stenmiljöer i form av klippvallar och block i olika storlekar. Strandens lutning varierar från lodräta klippor till nästan plana ytor. Detta gör även att undervattensmiljöerna längs stranden har olika djup. Överlag är vattnet grunt men det finns djupare partier. Även om den mesta av strandsträckan domineras av klippvallar är strandmiljön överlag mosaikartad med små trädjungar, brynmiljöer med buskar, driftvallar och det finns även små partier med betad strandäng, några i norr och enstaka i syd. Dessa innehåller vegetation som är präglad av tidvis dränkning, isskjutning och bete. Där finns lite vass men även strandvegetation med örter som gulkämpar, strandkrypa m.m. I nordöst finns en större lagunformation som tidvis är sammankopplad med det intilliggande havet. Lagunen utgör vid lågvatten en egen vattenkropp med en lugnare vattenmiljö som kan utnyttjas av vissa arter. Stranden har på några ställen en flikig struktur med uddar och vikar. Av träd finns lite tall och björk men i syd en större dunge med al.

Enligt uppgift från markägaren har området nyligen betats av getter. I övrigt är stranden utsatt för mänsklig aktivitet i liten omfattning.

Naturvårdsarter

Inga fynd av naturvårdsarter.

Naturvärdesbedömning

Naturvärdesklass 3. Bedömningen baseras på ett Påtagligt biotopvärde. Värdet utgörs av biotopkvalitéer som biotopens naturlighet och låga påverkan av mänsklig aktivitet. Naturliga störningar formar objektet som tillsammans med betet skapar öppna och trädfrä miljöer. Objektets varierade strandstrukturer samt mosaikartade miljöer bidrar också till biotopvärdet. Artvärdet bedöms som Visst då biotopen erbjuder lämpliga fortplantningsmiljöer för olika fågel- och fiskarter och betet kan på sikt gynna kärlväxtfloran på strandängarna.

Natura 2000-naturtyp

1230 Havsklippor.

Övrig mark



Figur 11. Delar av Bergön består av artificiella miljöer som vägar och anläggningar.

Beskrivning

Den mark på Bergön utöver den som ingår i naturvärdesobjekt benämns som övrig mark och bedöms ha lågt naturvärde. Markens yta uppgår till cirka 3 hektar och omfattar de delar av Bergön som inte utgörs av naturliga miljöer och upptas huvudsakligen av vägar, byggnader och militära anläggningar. Dessa är mestadels placerade kring öns centrala delar men sträcker sig både norrut och söderut. Vägarna på ön slingrar sig i olika riktningar över ön men saknas längst i norr. Vägarna är grusade och deras sammanlagda sträcka uppgår till cirka 1,6 kilometer. Militära anläggningar utgörs av bl.a. kanonställningar, skyttevärn och skyddsrum och en bunker som har flera våningar ner i berget.

Källor

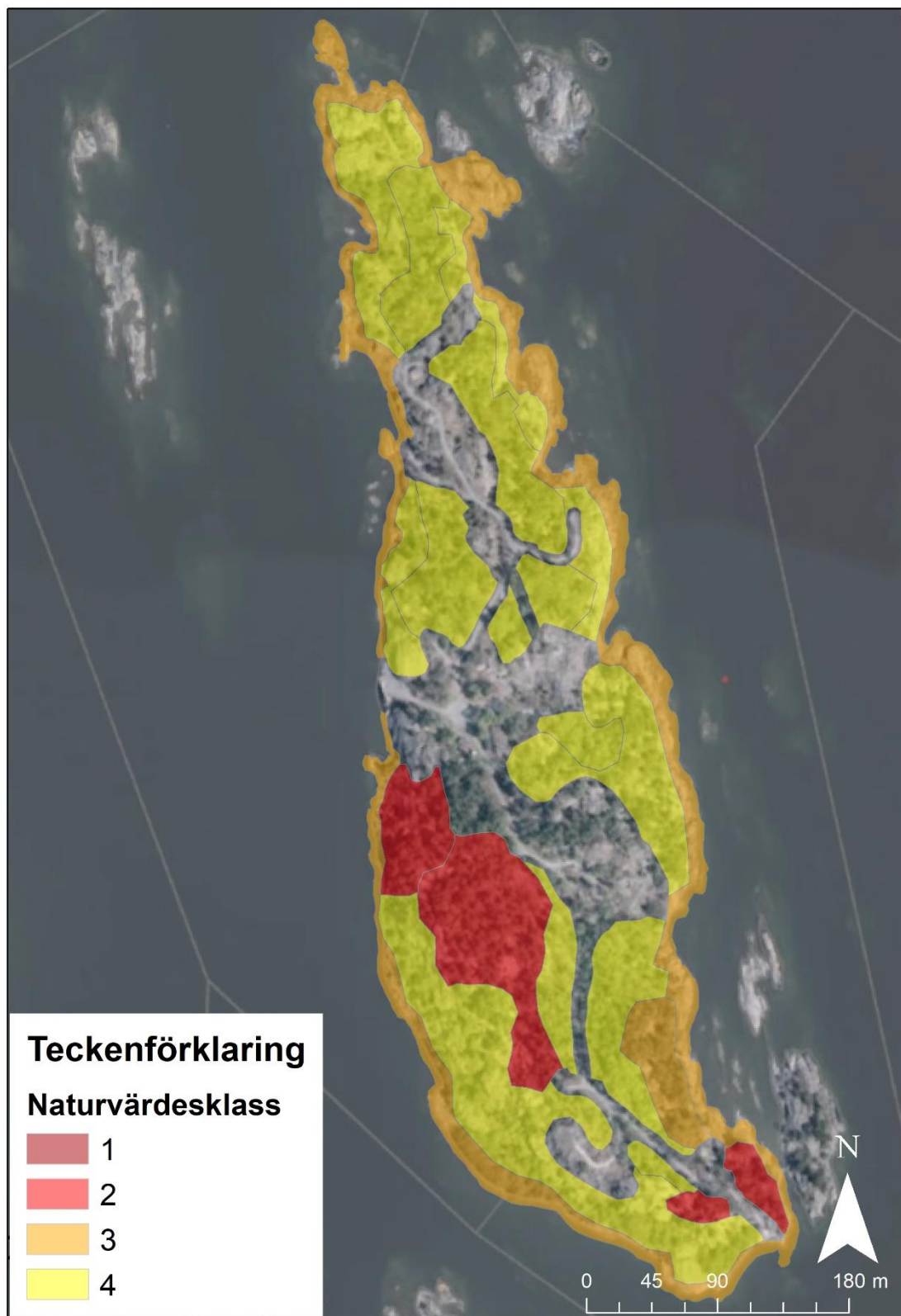
Litteratur

- ArtDatabanken 2015. Rödlistade arter i Sverige 2015. ArtDatabanken, SLU, Uppsala.
- Gardfjell, H. Hagner, Å. 2017. Instruktion för Habitatinventering i NILS och THUF, 2017. Skoglig resurshållning. SLU. Umeå.
- Hagström, M. 2011. Tyxholmarna, Birkskär mfl – en inventeringsrapport. Fennicus Natur.
- Hallingbäck, T. (red.) 2013. Naturvårdsarter. ArtDatabanken, SLU, Uppsala.
- Hellberg, K. 2016. Restaureringsplan för Bergön. Länsstyrelsen i Östergötland. Linköping.
- Jordbruksverket 2005. Indikatorsystem för ängs- och betesmarker. Jordbruksverket, rapport 2005:8.
- Lennartsson, T. Stighäll, K. 2005. Landmiljöer i kust och skärgård. Naturvårdsverket. Stockholm.
- Mossberg, B. Stenberg, L. 2015. Den nya nordiska floran. Bonnier fakta.
- Naturvårdsverket. 2011. Vägledning för svenska naturtyper.
- Nitare, J. 2000. Signalarter – Indikatorer på skyddsvärd skog. Jönköping, Skogsstyrelsens förlag.
- Sallmén, N. Ring, K. 2011. Jämförelse av naturvärdena på Bergön och Birkskär, Tyxholmarna, Låga Bockskär och Södra Valbötskär i Sankt Anna skärgård utanför Aspöja. Naturföretaget.
- SIS 2014. Naturvärdesinventering avseende biologisk mångfald (NVI) - Genomförande, naturvärdesbedömning och redovisning. SS 199000:2014.

Databaser

- ArtDatabanken. Uttag ur Artportalen och Obsdatabasen (2018-05-25)
- ArtDatabanken 2016 www.artfakta.artdatabanken.se
- Artskyddsförordning (SFS 2007:845). [http://www.naturvardsverket.se/sv/Start/Naturvard/ Biologisk-mangfald/Artskydd/Fridlysning-/Fridlysta-arter/](http://www.naturvardsverket.se/sv/Start/Naturvard/Biologisk-mangfald/Artskydd/Fridlysning-/Fridlysta-arter/)
- Bunkertours, <http://www.bunkertours.se/batteri-arkosund-75-cm-m57/> (2018-05-25)
- Jordbruksverket. Ängs- och betesmarksinventeringen. <http://www.jordbruksverket.se/etjanster/etjanster/etjansterforstod/kartorochgis/inspiretjanster/laddaner-kartskikt.4.2c4b2c401409a334931bf0e.html> (2018-04-26)
- Lantmäteriet. <https://www.lantmateriet.se/Kartor-och-geografisk-information/Historiska-kartor/> (2018-04-27)
- Naturvårdsverket. Skyddad natur. <http://skyddadnatur.naturvardsverket.se/> (2018-04-23)
- Riksantikvarieämbetet. Fornsök. <http://www.fmis.raa.se> (2018-04-27)
- Skogsstyrelsen. Skogens Pärlor. <http://minasidor.skogsstyrelsen.se/skogensparlor/> (2018-04-23)

Bilaga 1 - Kartor



Figur 12. Kartbild över det inventerade området med bedömningen av naturvärdesklass för de olika naturvärdesobjekten.



Figur 13. Kartbild över det inventerade området med de olika delområdena numrerade enligt ordningen i rapporten. Området markerat med 0 representerar övrig mark med lågt naturvärde. Här syns även observerade naturvårdsarter.