

Arrendet på Borgmästareängen

– löneåker, arbetarboställe, arrendeåker

Fastigheten Söderköping 2:32
Drothems socken
Söderköpings kommun
Östergötland
Johnny Rönngren



ARKEOLOGGRUPPEN I ÖREBRO AB
Drottninggatan 11, 702 10 Örebro
Telefon 019-609 04 10

www.arkeologgruppen.se
arkeologgruppen@arkeologgruppen.se

Översigtskarta över Östergötlands län med platsen
för Söderköping markerat i rött.



© 2018 Arkeologgruppen AB

Arkeologgruppen rapport 2018:38

Författare Johnny Rönngren

Grafisk form Nina Balknäs@Högtorps Diverse

Omslagsfoto Vy över norra delen av utredningsområdet. I bakgrunden syns Eketorps gård och några av de bergsryggar som löper i nordvästlig-sydöstlig riktning genom landskapet.

Foto Arkeologgruppen AB om inte annat anges i figurtexten.

Kartor ur allmänt kartmaterial, © Lantmäteriet Dnr R50223371_180001



ARKEOLOGGRUPPEN AB, RAPPORT 2018:38

ARKEOLOGISK UTREDNING ETAPP 2

Arrendet på Borgmästareängen – löneåker, arbetarboställe, arrendeåker

Fastigheten Söderköping 2:32
Drothems socken
Söderköpings kommun
Östergötland

Johnny Rönngren

Lst dnr 431-6092-2016

Tekniska och administrativa uppgifter

Län	Östergötland
Kommun	Söderköping
Landskap	Östergötland
Socken	Söderköping
Kvarter	Söderköping 2:32

Fornlämningsnummer	—
Lämningstyp	—
Datering	—

Typ av undersökning	Arkeologisk utredning etapp 2
Länsstyrelsens beslutsdatum	2018-07-05
Länsstyrelsens diarienummer	431-6092-16
Arkeologgruppens projektnummer	Ag 2016_75

Projektledare	Johnny Rönngren
Fältpersonal	Nina Balknäs, Johnny Rönngren

Undersökningstid	2018-09-17 till 2018-09-18
Exploateringsyta	24 600 m ²
Undersökt yta	950 m ² , 633 löpmeter
Inmätningsteknik	Handburen GPS
Koordinatsystem	SWEREF 99 TM
Höjdsystem	RH 2000

Arkiv

Arkivmaterial förvaras tillsvidare hos Arkeologgruppen AB.

Digitalt arkiv

Digitala data förvaras tillsvidare hos Arkeologgruppen AB.

Fynd

Fynd förvaras hos Arkeologgruppen AB och inväntar fyndfördelning.

Innehållsförteckning

Sammanfattning	5
Inledning	5
Bakgrund och kulturmiljö.....	7
Bäckstugan- lägenhetsbebyggelsen	9
Tidigare undersökningar	12
Syfte och frågeställningar	12
Metod	13
Resultat	14
Tolkning	19
Referenser	23
Bilagor	24
<i>Bilaga 1. Schakttabell.....</i>	<i>24</i>
<i>Bilaga 2. Objekttabell</i>	<i>26</i>
<i>Bilaga 3. Fyndtabell.....</i>	<i>27</i>



Figur 1. Karta över trakten kring Söderköping med den aktuella utredningsplatsen markerad med svart cirkel. Skala 1:250 000.

Sammanfattning

Arkeologgruppen AB utförde en arkeologisk utredning etapp 2 inför en planerad industrietablering inom fastigheten Söderköping 2:32. Inom utredningsområdet påträffades en husgrund samt två lösfynd bestående av en eldslagningsflinta och en pimpsten, vilka troligen kan knytas till den sentida bebyggelse som funnits på höjdrönet. Den sentida bebyggelsen kan som äldst dateras till år 1854 då två byggnader är utritade på platsen på en karta. I husförhören finns bebyggelsen "Borgmästareängen" registrerad under åren 1873–1900. Vid det sista husförhöret anges bebyggelsen som "rifven". Husgrunden bedöms utgöra en lägenhetsbebyggelse som klassificeras som övrig kulturhistorisk lämning. De två lösfynden registreras som separata fyndplatser men kan sannolikt kopplas till den yngre bebyggelsen som funnits på plats.

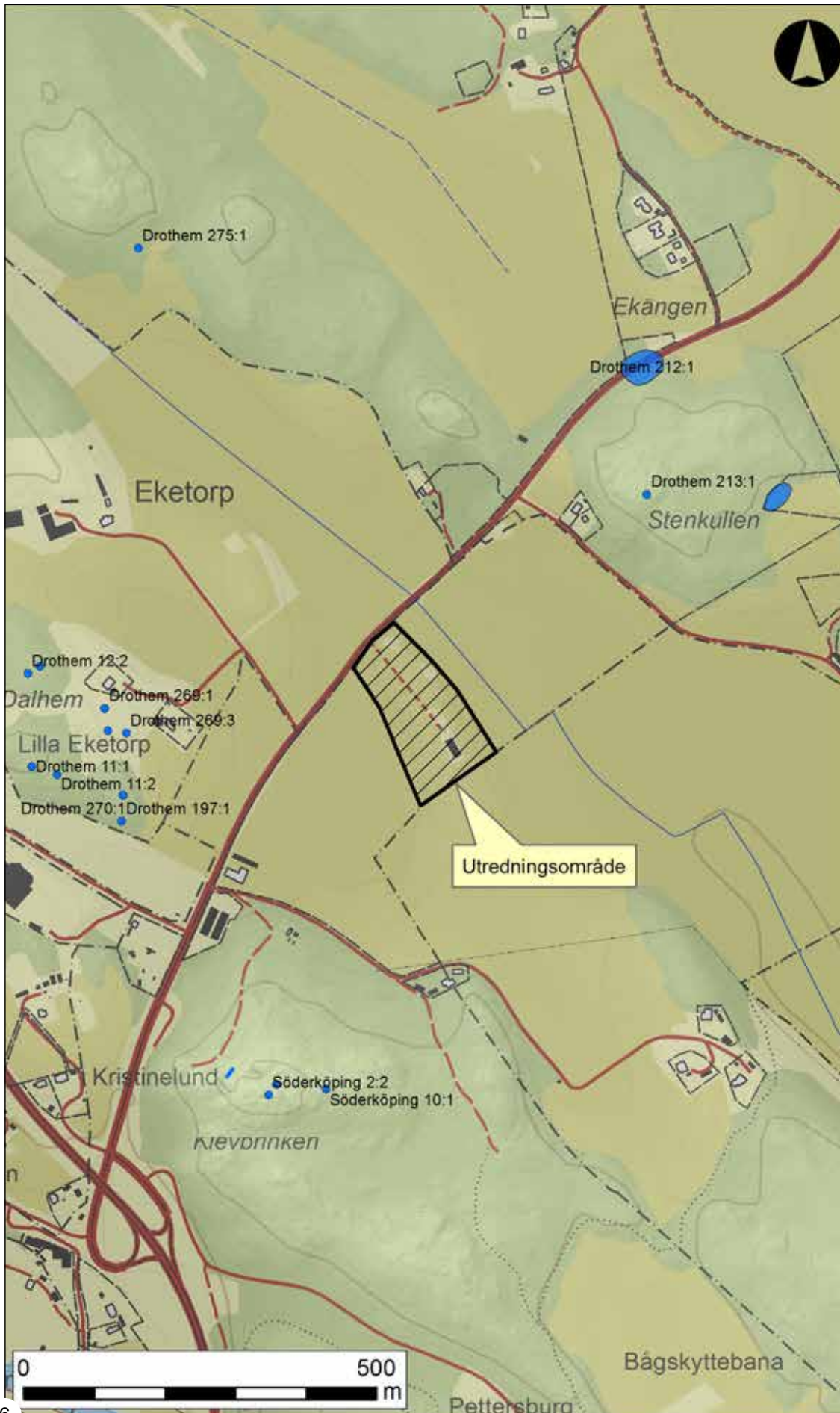
I övrigt påträffades inga arkeologiska lämningar kring höjdrönet som tyder på förhistorisk bosättning eller att rönet nyttjats som gravplats.

Platsen har i över 250 år ägts av Söderköpings stad och nyttjats som löneåker under 1700- och 1800-tal, arbetarboställe under sent 1800-tal och under modern tid som utarrenderad åkermark.

Inledning

Med anledning av Söderköpings kommuns planarbete för industrietablering inom fastigheten Söderköping 2:32 utförde Arkeologgruppen AB en arkeologisk utredning etapp 2 inom en del av fastigheten som utgjordes av ett höjdrön. Den aktuella utredningen föranleddes av en tidigare utförd arkeologisk utredning etapp 1 som bedömt att ett höjdrön inom fastigheten utgjorde ett möjligt läge för förhistorisk bo- eller gravplats. Samma utredning hade även, utifrån kartstudier, konstaterat att bebyggelse från sent 1800-tal funnits på höjdrönet.

Syftet med utredningen var att fastställa om eventuell fornlämning skulle komma att beröras av det planerade markarbetet. Fältarbetet utfördes av Nina Balknäs och Johnny Rönngren den 17 och 18 september 2018. Arbetet bekostades av Söderköpings kommun.



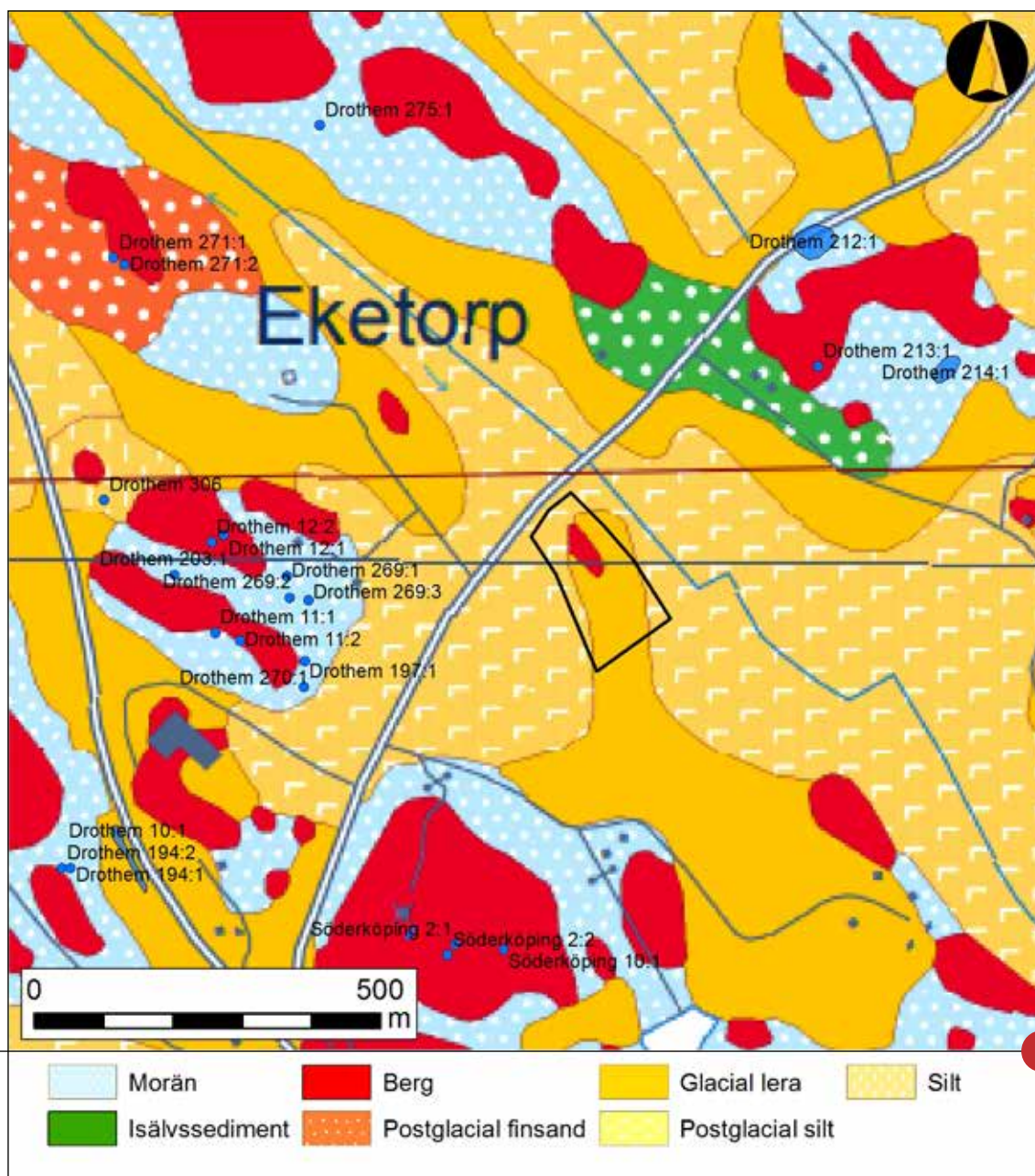
Figur 2. Utredningsområdet, markerat med svart skraffering, var beläget på en mindre höjdrygg som omgavs av öppen åkermark. Inom utredningsområdet fanns en mindre traktorrög och en lada. Skala 1:8 000.

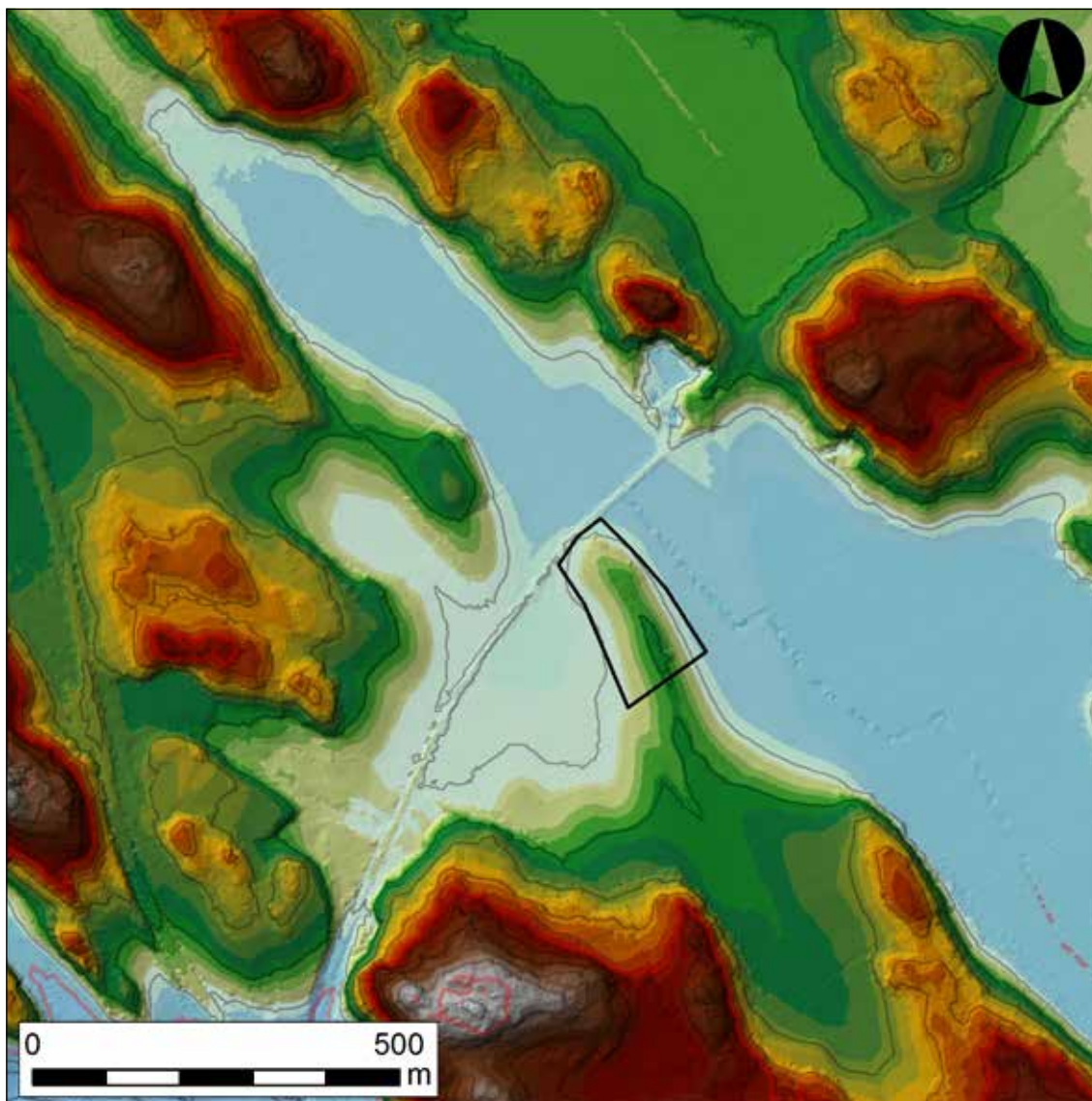
Bakgrund och kulturmiljö

Utredningsområdet utgörs av en höjdrygg som löper i nord-sydlig riktning i ett omgivande åkerlandskap. Höjdryggen är lokaliserad centralt i en dalgång mellan två bergsryggar som löper i sydöstlig-nordvästlig riktning genom landskapet och som utgörs av uppstickande bergsryggar och moränhöjder vars krön är täckt av moränjord. I slänterna finns glaciala leror i slänterna och postglacial lera ligger i botten av dalgångarna.

De högst belägna höjdryggarna i området blottades på grund av den avtagande vattennivån och landhöjningen kring 8000 f.Kr. och landskapet utgjordes av en ytterskärgård i Ancylussjön. Kring tiden för 7000–6000 år f.Kr.

Figur 3. Utdrag ur jordartskarta från Sveriges geologiska undersökningar med utredningsområdet markerat med svart ram. Höjdryggen inom utredningsområdet utgörs av en mindre bergskrön med morän vid den högst belägna platsen, samt glaciala och postglaciala leror vid dess slänter. Dalbotten som under tiden kring 8000–6000 f.Kr. var sjöbotten domineras av postglaciala leror. Skala 1:10 000.





Figur 4. Höjddatakarta som visar vattennivån vid utredningsområdet omkring 8000–7000 f.Kr. Utredningsområdet utgjorde under denna tid av smal landtunga med en mindre sjö i väster och med den innersta delen av en havsvik i öster. Skala 1:10 000.

utgjordes utredningsområdet av ett utstickande landtunga på norra sidan av en ö som låg längs norra sidan av en lång fjärd som sträckte sig ända in mot dagens sjö Roxen. Den utstickande landtungan var omgiven av en grund sjö i väster och en mindre vik i öster vilket troligen skapat ett lokalt lugnare sjögång men med nära tillgång till havet. Under tiden kring 5000–4000 f.Kr. blottades alltmer landmassa och utredningsområdet hamnade allt längre från havsstränderna. En jordartskarta som jämförs med en strandlinjekarta visar tydligt hur de olika lerorna och jordarterna avsatts kring höjdernas slänter i takt med den avtagande vattennivån.

De registrerade fornlämningarna i området påträffas längs med bergsryggarna i landskapet och utgörs främst av gravar från yngre järnålder (500–1050 e. Kr.) men också av sentida torpbebyggelse från historisk tid som hört till gårdarna som legat i området. Till den äldre bebyggelsen i området hör sannolikt gården Eketorp som ligger omkring 600 meter nordväst om utredningsområdet. Namnet, med efterledet *-torp*, antyder ett medeltida ursprung, men som ovan nämnt förekommer ett flertal stensättningar och högar på bergkrönen som innesluter gården, vilket antyder en längre bebyggelsekontinuitet. Förutom gården Eketorp är bebyggelsen närmast utredningsområdet förhållandevis ungt med sentida gårds- och torpbebyggelse från 1800-tal och nybyggen under 1900-tal: Pettersburg, Lilla och Stora Vennerstorp, Marielund och Loviseberg.

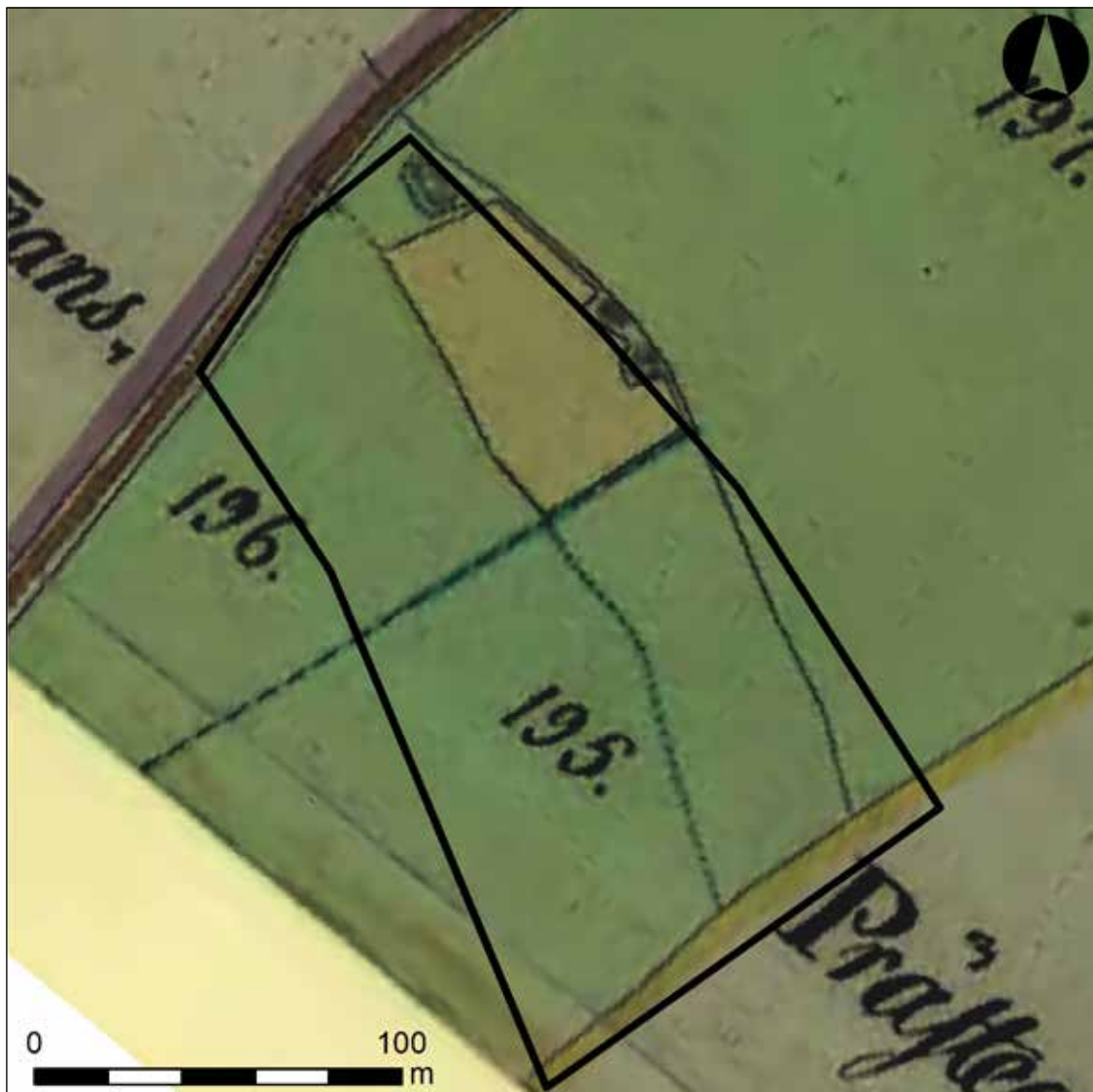
Backstugan – lägenhetsbebyggelsen

Under historisk tid har utredningsområdet hört till stadens jordar och kartor från åren 1766, 1813 och 1854 namnger ytan som "Borgmästare och Rådmansängarne", vilket innebär att dessa förfogade över ytan som lön för sitt arbete. Avkastningen från odlingen och ängsvallarna fungerade alltså som en form av lön (LMA 1766, LMA 1813 och LMA 1854).

Som uppmärksammas i Lindbergs rapport från utredningens etapp 1 över området etablerades en torp- och backstugebebyggelse under sista hälften av 1800-talet. De syns först i en karta från år 1854 då två byggnader är utritade inom området samt i häradskartan år 1868 då det även anges att det rör sig om en backstuga (LMA 1854, RAK 1868). Under perioden kring 1850- och 60-talen finns emellertid ingen bebyggelse registrerad i husförhållningarna. Möjligen beror det på att marken och byggnaderna ännu ägdes av borgmästaren som städslade eget folk eller lät mindre bemedlade bebo byggnaderna, sannolikt de människor som finns längst bak i husförhållningen under rubriken "på socknen skrivna".

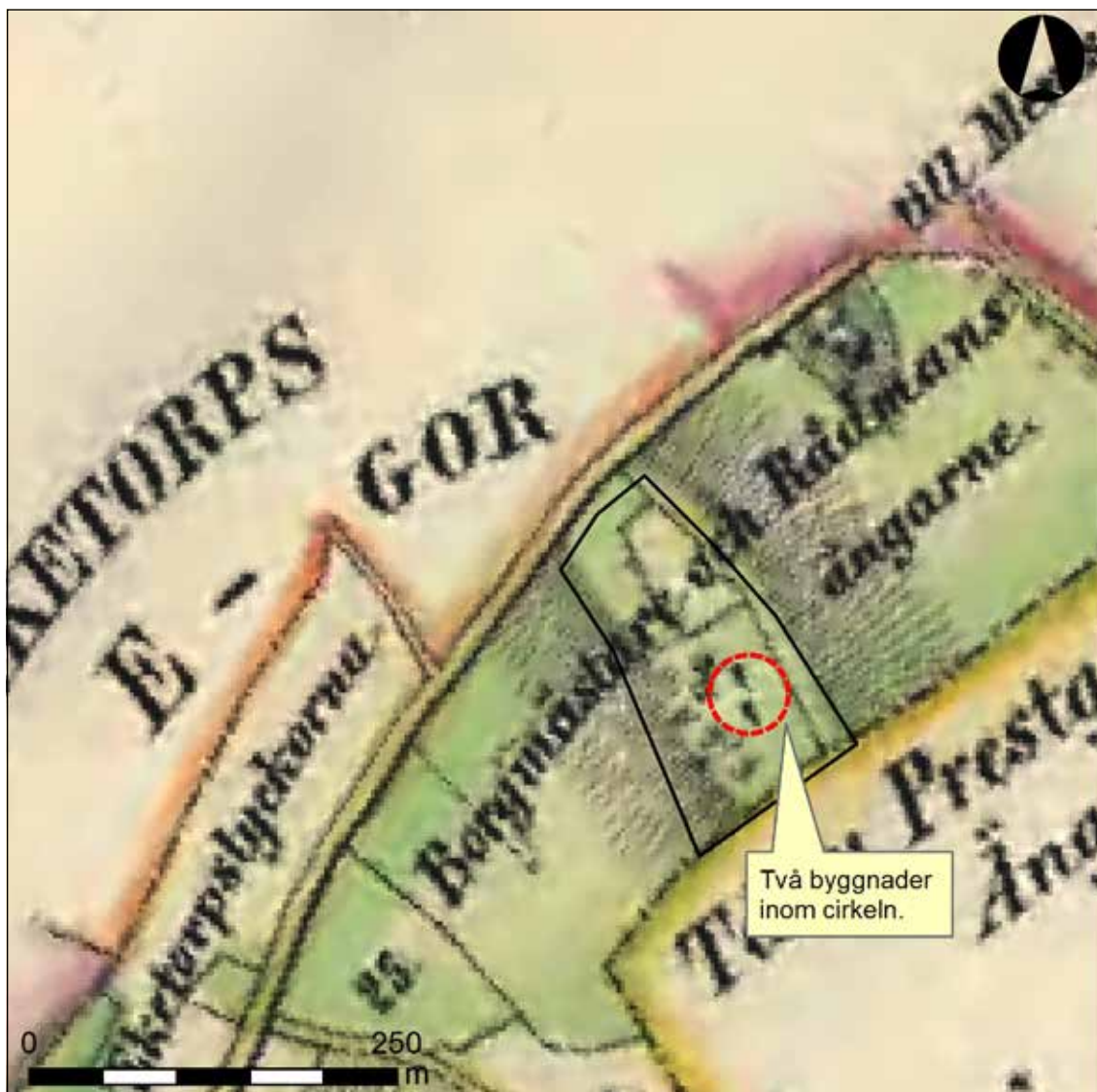
Men år 1873 uppträder namnet Borgmästareängen som en egen enhet då den 59-årige änklungen Anders Gustaf Pettersson flyttar in tillsammans med sin piga Carolina Håhl (Husförhör 1871–1875:291). Anders tituleras som arbetskarl och lägenhetsägare, vilket innebär att han sannolikt inte ägde marken runtom, men på något vis förvärvat rätten att förfoga över byggnaderna, vilket är orsaken till att bebyggelseenheten plötsligt finns med i husförhållningen.

Anders hade som sidoinkomst att hyra ut sina byggnader åt andra arbetarfamiljer då man under åren fram till år 1900 kan följa hur upp till ett eller två andra hushåll samtidigt också bodde i Borgmästareängen som hyresgäster. Kartan från år 1854 visade ju två byggnader på platsen, så troligen var en av dessa det egentliga boningshuset där Anders och hans piga bodde medan den andra hyrdes ut. Hyresgästerna som bodde där utgjordes av arbetskarlar, drängar, skomakare, järnvägsarbetarekarlar med deras fruar och barn som ofta hyrde in sig årsvis från november till november året där efter, alltså under den vanliga städloperioden.



Figur 5. Utdrag ur karta från år 1813. Ytan brukades enligt kartbeskrivningen som löneåker till borgmästaren och rådmännen. Ingen bebyggelse är utritad på kartan. Skala 1:2 000.

År 1880 dog Anders piga Carolina och Anders som tydligen inte ville leva ensam gifte om sig två år senare (1882) med Karolina Elisabeth Andersdotter som var 40 år medan Anders hade hunnit fylla 68 år (Husförhör 1881–1885:327). År 1885 föddes sonen Carl Gustaf. Åren gick och årligen flyttade gamla hyresgäster ut och nya in. Elisabeth dog år 1894 vid 52 års ålder och blev begravnen i en "fattiggraf" och Anders blev återigen änkling (Husförhör 1891–1895:340, Dödbok 1894:383). Anders själv dog vid 85 års ålder den 8 mars år 1899 av lunginflammation och kvar blev den fjortonårige sonen och ytterligare ett inhyrt par (Husförhör 1896–1900:318, Dödbok 1899:18). Dessa bodde kvar året ut medan sonen år 1900 flyttade och tog jobb som "hyttgosse" i Rejmyre glasbruk och senare i Ekebergs glasbruk år 1902 i Kronobergs län (Husförhör 1902–1915:469).



Figur 6. Utdrag ur karta från år 1854. Området benämns som "Borgmästare och Rådman-ängarne". I kartan är två byggnader markerade inom den röda cirkeln. Skala 1: 5 000.

Borgmästareängen. (rifvet)

Figur 7. "Borgmästareängen (rifvet)". Från husförhören 1896–1900. Efter att Anders dog 1899 och den unge sonen året därefter flyttat revs byggnaderna på Borgmästareängen och uppträder inte mer i de efterkommande årens husförhör.

Skrivet med blyertspenna bredvid den skrivna rubriken i bleck har prästen skrivit "rifvet" (Husförhör 1896–1900:318). Inga bouppteckningar från Söderköping för åren kring år 1899 är digitaliserade, varför det inom tidsramen för detta projekt inte har gått att närmare undersöka i detalj vilka föremål och fasta byggnader som fanns på Borgmästareängen.

Att sonen Carl Gustaf inte fick ärva Borgmästareängen tyder på att fadern Anders ägt byggnaderna som ett slags arrende, möjligen under sin livstid men att det i grunden var Söderköpings stad som ägde marken. Att byggnaderna revs berodde möjligen på att de var slitna eller att man av andra skäl velat göra sig av med dessa byggnader som fungerat som arbetarbostäder.

Under 1900-tal har marken kring utredningsområdet fortsatt att brukas som arrendjord, under större delen av 1900-talet av en och samma familj genom tre generationer. Under mitten av 1900-talet byggs en lada och en väg på höjdrönet och stora mängder med odlingssten från åkrarna har deponerats på rönet där ett av de gamla byggnaderna har legat.

Tidigare undersökningar

Inom utredningsområdet har tidigare två utredningar utförts. Östergötlands länsmuseum utförde år 2008 en arkeologisk utredning etapp 1 av fastigheten Söderköping 2:32 där de identifierade en höjdrygg inom fastigheten som ett möjligt läge för förhistorisk boplats och gravplats. De uppmärksammande också att bebyggelse från historisk tid kunde förekomma på höjdryggen (se Lindberg 2008:6).

År 2016 utförde museet även en större utredning etapp 2 inför den planerade förbifarten i Söderköping där de bland ett flertal objekt även undersökte en 65 × 25 meter stor yta inom den nordöstra delen av det nu aktuella utredningsområdet. Vid detta tillfälle grävdes nio schakt inom vilka två stenskodda stolphål påträffades och en keramikskärva av yngre rödgods som generellt dateras till 1600- och 1700-tal hittades (se Nyberg & Lundegren 2016:32). Vad dessa två stenskodda stolphål anses härröra från ges ingen närmare förklaring till. Emellertid påträffades de vid tomtgränsen mellan Eketorps gård och Borgmästareängen, vilket skulle kunna innebära att stolphålen hört till en äldre hägnad mellan ägorna.

Syfte och frågeställningar

Syftet med den arkeologiska utredningen var att klargöra i vilken utsträckning det förekommer fornlämningar inom utredningsområdet. Utredningen skulle utgöra ett planeringsunderlag inför den fortsatta hanteringen av ärendet.

Metod

Vid utredningens etapp 2 genomfördes schaktgrävning med grävmaskin. Ytan som omfattades av utredningsgrävning var 24 000 kvadratmeter stor.

Inför schaktning med grävmaskin besiktades åkerytan för att påträffa eventuella fynd.

Grävmaskinen grävde skiktvis ned till naturlig mark eller eventuell anläggnings- och konstruktionsnivå. Påträffades lämningar skulle de rensas fram, dokumenteras skriftligt, mätas in digitalt och fotograferas. Inom ytan grävdes 39 schakt om sammanlagt 950 kvadratmeter. Schakten grävdes med en varierande längd om 10–40 meter, med en skopbredd på 1,5 meter. Schakten grävdes ned till naturlig marknivå, vilken påträffades vid 0,2–0,5 meters djup. I undersökningsplanen fanns medel beräknat för tre ¹⁴C-analyser, vilka inte genomfördes då inga arkeologiska lämningar påträffades som motiverade närmare datering.



Figur 8. Sökschakt 39 sett från nordöst. Schakten grävdes ned till anläggningsnivå eller steril marknivå som utgjordes av morän, glaciala eller postglaciala leror.

Resultat

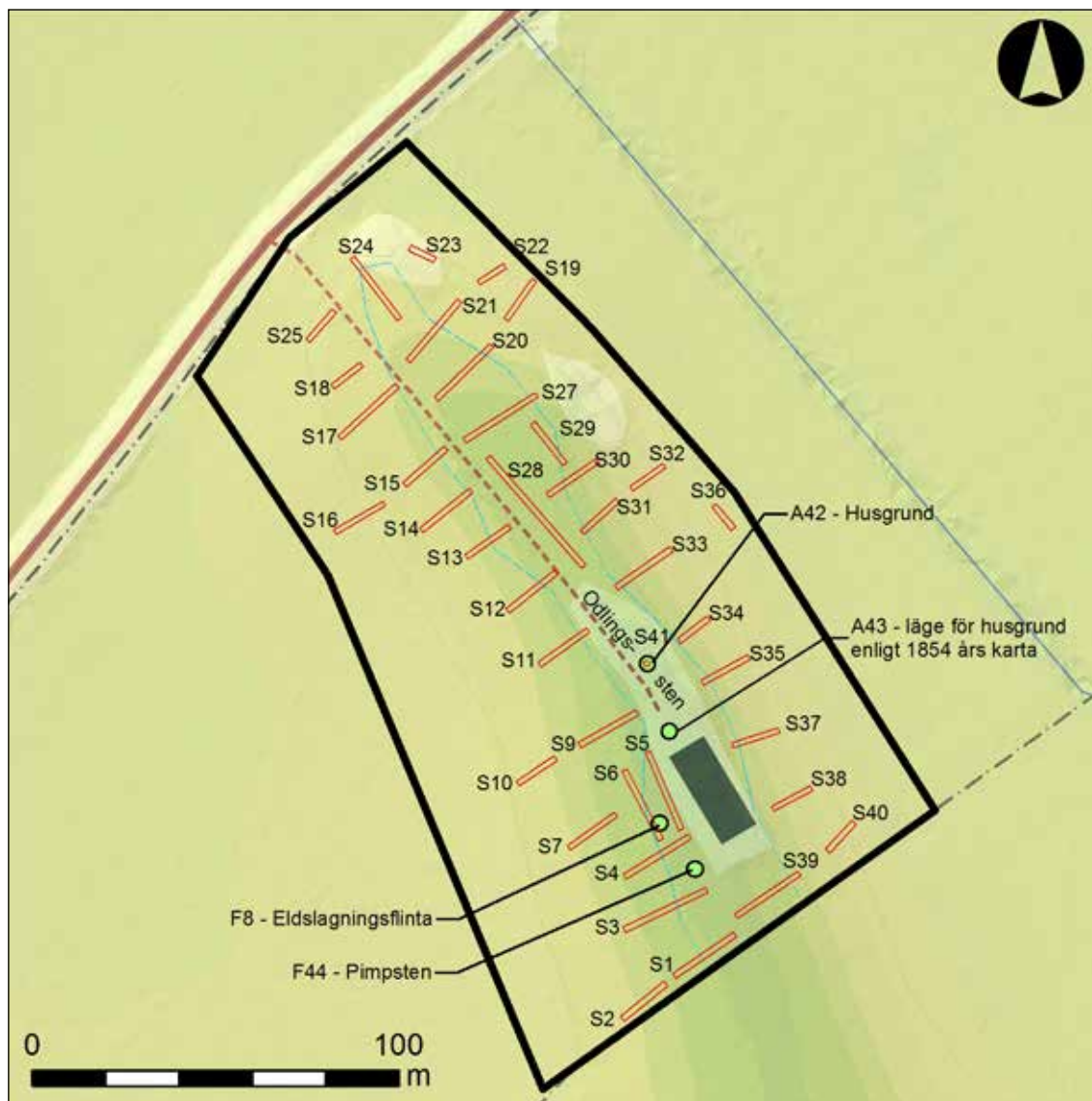
Vid fältarbetet inriktades schaktarbetet på att gräva schakt främst längs höjdyggens krön där markgrunden utgjordes av morän och glacial lera. Koncentrationer av schakt grävdes strax sydväst och norr om den stående ladan där ytan bestod av en plåtå på vilken bosättning antogs ha kunnat etableras. Vid branta slänter förlades schakten glesare ifrån varandra.

Arbetet resulterade i att en torplämning (A42) från sent 1800-tal påträffades samt en bit flinta (F8) och en pimpsten (F44) som påträffades på åkerytan vid en okulär besiktning av markytan. Läget för ytterligare en förmodad byggnad baserad på kartöverlägg från år 1854 har markerats på en karta (se figur 9). Samtliga lämningar bedöms som övrig kulturhistorisk lämning, daterade till 1854–1900.

Arkeologiska lämningar påträffades enbart i schakt 41 som grävdes i syfte att försöka finna lämningarna efter en byggnad som var synlig på en karta från år 1854. Utifrån observationer i fält samt med hjälp av ett kartöverlägg från år 1854 lokaliserades den sydvästra hörnet av en husgrund. Husgrunden utgjordes av en enkel stensyll av ett skikt av flata stenar med en storlek om 0,2–0,4 meter som var anlagd på moränen. Invändigt var husgrunden fylld med raseringsmassor bestående av puts, kalkbruk, tegelkross och sten tillsammans med jordmassor. Bland raseringsmassorna påträffades porslin, keramikskärvor, glasskärvor samt ett avbrutet skaft av ben med rester efter en metalltånge i det avbrutna handtaget, troligen en kniv eller bestick. Keramikmaterialet var ungt och på en av glasskärvorna fanns en literbeteckning, vilket också antyder sent 1800-tal eller tidigt 1900-tal. Rivningsmassorna var i sin tur täckta av odlingssten som under hela 1900-talets lopp deponerats på höjdens krön.



Figur 9. Lodfoto över husgrund A42 i schakt 41. Husgrunden som var anlagd på moränen var fylld med raseringsmassor och därefter täckt med odlingssten.



Figur 10. Schakt- och resultatplan över utredningsområdet i Söderköping 2:32. Nordväst om ladan påträffades resterna efter en husgrund (A42) som bedöms som övrig kulturhistorisk lämning. Sydväst om en befintlig lada påträffades på åkerytan två fynd som troligen kan kopplas till den sentida bebyggelsen. I övrigt påträffades inga arkeologiska lämningar i schakten som grävdes på höjdryggen. Skala 1:2 000.



Figur 11. Några av de fynd som tillvaratogs från husgrunden. En $\frac{2}{3}$ literflaska, foten från en vas samt ett avbrutet skaft med tånge som troligen hört till ett bestick.

I övrigt påträffades inga lämningar på höjdryggen. Morän påträffades enbart på krönets topp och övergick redan vid 33,5 meter över havet i postglacial lera. Leran överlagrade moränen med flera varviga lager av tunn silt och tjockare lera, vilket antyder att höjdryggen under tiden då den blottades från havet utsatts för återkommande översvämningar.

På en berghäll i ett åkerimpediment i områdets norra del grävdes schakt 23 i syfte att avskala hällen från torv för att försöka finna skålgropar eller andra hållristningar, dock utan resultat. Skålgropar i Vikbolandet påträffas emellertid främst kring 15–25 meter över havet.

I övrigt var matjorden i området förhållandevis rikt på keramik- och glaskärvor. Ett sådant inslag är förvisso vanligt i matjordar men vid fältarbetet noterades en särskilt hög förekomst. Noterbart var även att glas- och keramikinslaget var förhållandevis ungt med porslin, flintgods och rödgods från sent 1800-tal och framåt. Dekorert rödgods eller äldre fajans som skulle ha kunnat antyda tidigt 1800-tal eller dateras till 1700-tal påträffades inte överhuvudtaget.

Som nämnt i metoddelen avsågs markytan okulärt inför schaktning för att påträffa eventuella fynd. I områdets södra del omkring 10 meter väster om ladan påträffades på markytan en bit flinta med en storlek om 4×2,5 centimeter. Flintans kanter är täckta av slagskador efter att upprepade gånger ha slagits mot något hårt, troligen ett eldstål, vilket gör att det tolkats som eldslagningsflinta.

Intill påträffades också en pimpsten med en storlek om 5×5 centimeter. Stenen har ingen tydlig nednött yta som tyder på att stenen brukats vid slipning. Pimpsten påträffas i västra Sverige då de flutit i land från exempelvis Island, men färden in till en vik i Östergötland bör betraktas som mindre sannolik varför den ändå med största sannolikhet bör kopplas till lägenhetsbebyggelsen.

Figur 12. Eldslagningsflinta som påträffades på åkerytan väster om ladan. Flintans kanter är sönderslagen efter att ha slagits mot ett eldstål då den användes för att tända eld i exempelvis spisen.



Figur 13. Pimpsten som påträffades sydväst om ladan på åkerytan. Pimpsten har en rad olika användningsområden då den används för att slipa och polera olika ytor. Denna pimpsten uppvisar ingen tydlig nedslipad yta.





Figur 14. En förtätning av schakt grävdes på en förhållandevis plan yta väster om ladan. Vid denna plats påträffades eldslagningsflinta och en pimpsten på markytan. Foto från sydöst.



Figur 15. En förtätning av schakten grävdes på en plan yta omkring 100 meter nordväst om ladan. Enligt äldre kartor från 1800-talet hade den plana ytan nyttjats som åkeryta. Foto från nordväst.



Figur 16. Bottenlagret i schakt 6 (och i samtliga schakt i slänterna) bestod av varviga vattenavsatta lerlager som tyder på att återkommande översvämningar har drabbat höjdryggen under tiden kring år 8000–7000 f.Kr. då utredningsområdet utgjorde en strandnära landtunga.

Tolkning

Den sammantagna bilden som växer fram efter utredningens etapp 1 och etapp 2 är att lämningarna som påträffas på höjdrönet främst kan knytas till en lägenhetsbebyggelse som dateras till 1800-talets andra hälft. På en karta över Söderköpings stads ägor från år 1854 finns två byggnader utritade inom utredningsområdet. Den norra av dessa två byggnader undersöktes varpå hörnet av en husgrund påträffades. I rivningsmassorna men även runtom i matjorden och på åkerytan påträffades glas-och keramikskärvor som daterades till sent 1800-tal och tidigt 1900-tal. I området påträffades även en eldslagningsflinta och en pimpsten. De kan förvisso inte ges en säker datering då de likväl kan ha använts under mesolitikum som under tidigt 1900-tal. Men då det råder en total avsaknad av lämningar och fynd som tyder att det sena 1800-talsbebyggelsen föregåtts av någon äldre bebyggelse förefaller det mest troligt att även de påträffade lösfynden har brukats av människorna som bodde på "Borgmästareängen".

Området har dessförinnan inte varit bebott under historisk tid då det brukats som löneåker för borgmästaren och rådmännen.

Inte heller påträffades lämningar från förhistorisk tid som antyder att platsen nyttjats som boplats eller läge för gravar under exempelvis järnåldern. Troligen är det höjdrönets utsatta läge och frånvaron av större ytor av moränjordar som gjort att platsen inte lämpat sig för bosättning som kunnat försörja en större gård. Höjdryggen befinner sig mitt i en dalgång mellan två bergsryggsåsar. Betraktar man den omgivande fornlämningsbilden ligger de registrerade lämningarna i anslutning till dessa bergåsar där bättre förutsättningar finns att finna platser med lä och mark i nära anslutning att odla. Höjdryggen i utredningsområdet har istället legat öppet, utsatt och vindpinat.

För att återgå till mellanstenåldern så visar även de varviga lagren av silt och lera i schakten, närmast krönet, att området utsatts för återkommande översvämningar under den tidiga perioden då höjdrönet blottades från havet, vilket sannolikt försämrade möjligheterna till att bosätta sig på platsen permanent. Kortvariga besök kan mycket väl ha skett då platsen ändå låg relativt strategiskt belägen med en lugn sjö i väster och med en havsvik i öster varifrån fiske eller strandhugg kunnat utföras.

Utvärdering av resultaten i förhållande till undersökningsplanen

Syftet med den arkeologiska utredningen etapp 2 var att fastställa huruvida fornlämning skulle beröras av planerat markarbete. Utredningen har fastslagit att ingen fornlämning berörs.

Sentida bebyggelseämningar från sent 1800-tal har påträffats inom ytan, vilken kan dateras till åren 1854–1900. De har utgjorts av två boningshus, vilka var registrerade som backstuga år 1868 och finns att följa i husförhören mellan åren 1873–1900 då Anders Gustaf Pettersson (f.1814 – d.1899) ägde husen som dels beboddes av honom men också hyrdes ut som arbetarbostad. Lämningarna efter byggnaderna bedöms som övrig kulturhistorisk lämning då de är tillkomna efter år 1850. Även fynden som påträffades vid husgrunden och i schaktens matjord kan dateras till sent 1800-tal. Det finns med andra ord inget som talar för att bebyggelsen kan ha funnits på plats redan under exempelvis sent 1700-tal, vilket annars skulle kunna ha ändrat på bedömningen av husgrunden till en fornlämning och därmed höjt skyddsvärdet.

Bevarandegraden är vidare att anse som dålig då byggnaderna medvetet rivits och under sen tid täckts över med stora mängder odlingssten eller blivit överbyggda av en anlagd grusväg och lada. Fortsatta arkeologiska insatser kan därmed inte anses vara befogade.



Figur 17. Grävda schakt på västra sidan av Borgmästareängen. Sedd från sydväst, vid Loviseberg.

Referenser

Tryckta källor

Linberg, R. 2008. *På Borgmästare och Rådmäns ängar*. Söderköping 2:31 och 2:32, Drothems socken, Söderköpings kommun, Östergötland. Arkeologisk utredning etapp 1. Östergötlands länsmuseum Rapport 2008:46.

Nyberg, P & Lundegren, R. 2016. *Förbifart Söderköping*. Drothems och Skönberga socknar samt Söderköpings stad. Söderköpings kommun. Östergötlands län. Arkeologisk utredning etapp 2. Östergötlands museum. Rapport 2016:14.

Kartor

RIKETS ALLMÄNA KARTVERKSARKIV

1868-77. Häradsekonomiska kartan. Bladet Söderköping. Rak-id J112-56-21

LANTMÄTERIMYNDIGHETERNAS ARKIV

1766, Geometrisk avmätning av Söderköpings stads åker. Akt LMS D111-1:13

1813, Mätning, Söderköpings stad ägor. Akt LMS D111-1:21

1854, Karta över staden Söderköping och dertill lydande egor. Akt FR 05-SÖD-31

Arkivmaterial

HUSFÖRHÖRSLÄNGDER FÖR SÖDERKÖPINGS FÖRSAMLING, ÖSTERGÖTLAND

År 1871-1875, sid 291. S:t Laurentii kyrkoarkiv

År 1881-1885, sid 327.S:t Laurentii kyrkoarkiv

År 1891-1895, sid 340.S:t Laurentii kyrkoarkiv

År 1896-1900, sid 318.S:t Laurentii kyrkoarkiv

FÖRSAMLINGSBÖCKER FÖR SKEDEVI FÖRSAMLING, ÖSTERGÖTLAND

År 1902-1915, sid 469. Skedevi församlingsarkiv.

DÖDBOK FÖR SÖDERKÖPINGS FÖRSAMLING

År 1894, sid 383,S:t Laurentii kyrkoarkiv

År 1899, sid 18,S:t Laurentii kyrkoarkiv

Bilagor

Bilaga 1. Schakttabell

Snr	Storlek/m	Djup/m	Beskrivning
1	20x1,5	0,4	Matjord 0,2-0,35 meter djup. I botten sandig morän i schaktets östra halva. I västra halvan varviga skikt med glacial lera.
2	15x1,5	0,4	Matjord 0,25-0,35. I botten postglacial lera , hård kompakt och blågrå.
3	25x1,5	0,3	Matjord 0,2-0,35 meter djup. I botten sandig morän i schaktets östra halva. I västra halvan varviga skikt med glacial lera.
4	20x1,5	0,3-0,4	Matjord 0,2-0,35 meter djup. I botten sandig morän i schaktets östra halva. I västra halvan varviga skikt med glacial lera.
5	23x1,5	0,3-0,4	Matjord 0,2-0,35 meter djup. I botten varvig silt på naturlig morän.
6	21x1,5	0,3-0,4	I botten varvig silt ovan sandig morän, Längs södra schaktväggen Varvig glacial lera ovanpå silten och moränen.
7	15x1,5	0,4-0,5	Matjord 0,25-0,3 meter djup. U botten hård och kompakt postglacial lera. Blågrå.
9	15x1,5	0,4-0,5	Matjord 0,2-0,35. Längst östra kortsidan finns grusig morän, därefter utgörs schaktbotten av varvig glacial lera.
10	10x1,5	0,3-0,4	Matjord 0,25-0,3 meter djup. I botten hård och kompakt postglacial lera. Blågrå.
11	16x1,5	0,4	Matjord 0,2-0,35. Längst östra kortsidan finns grusig morän, därefter utgörs schaktbotten av varvig glacial lera.
12	15x1,5	0,4	Matjord 0,2-0,35. Längst östra kortsidan finns grusig morän, därefter utgörs schaktbotten av varvig glacial lera.
13	15x1,5	0,3-0,4	Matjord 0,2-0,35. Längst östra kortsidan finns grusig morän, därefter utgörs schaktbotten av varvig glacial lera.
14	15x1,5	0,3-0,4	Matjord 0,2-0,35. Längst östra kortsidan finns grusig morän, därefter utgörs schaktbotten av varvig glacial lera.
15	15x1,5	0,3-0,4	Matjord 0,2-0,35. Längst östra kortsidan finns grusig morän, därefter utgörs schaktbotten av varvig glacial lera.
16	15x1,5	0,4	Matjord 0,25-0,3 meter djup. I botten hård och kompakt postglacial lera. Blågrå.
17	20x1,5	0,4	Matjord 0,2-0,35. Längst östra kortsidan finns grusig morän, därefter utgörs schaktbotten av varvig glacial lera. Längst i västra schaktänden utgörs botten av hård kompakt postglacial lera. Blågrå.
18	10x1,5	0,4	Matjord 0,2-0,35 meter djup. I botten är postglacial hård kompakt lera. Blågrå.

Snr	Storlek/m	Djup/m	Beskrivning
19	13x1,5	0,5	Matjord 0,3 meter djup. I botten hård kompakt postglacial lera.
20	20x1,5	0,4	Matjord 0,25-0,3 meter djup. I botten varvig varvig glacial lera med skikt av silt och brunlera.
21	21x1,5	0,4	Matjord 0,25-0,3 meter djup. I botten varvig varvig glacial lera med skikt av silt och brunlera.
22	8x1,5	0,45	Matjord 0,3 meter djup. I botten kompakt och hård postglacial lera.
23	8x2	0,1	Torv och odlingssten över berghäll.
24	21x1,5	0,3	Matjord 0,25 meter djup. I botten moränsilt.
25	10x1,5	0,25	Matjord 0,2-meter djup. I botten är postglacial hård kompakt lera. Blågrå.
27	23x1,5	0,4	Matjord 0,25-0,3 meter djup. I botten varvig varvig glacial lera med skikt av silt och brunlera.
28	40x1,5	0,3	Matjord 0,25-0,3 meter djup. I botten stenig och grusig moränsilt.
29	13x1,5	0,3	Matjord 0,25 meter djup. I botten varvig silt och glacial lera. Berghäll i schaktets södra ände vid 0,1 meters djup.
30	17x1,5	0,4	Matjord 0,3 meter djup. I botten stenig moränsilt.
31	13x1,5	0,3	Matjord 0,3 meter djup. I botten stenig moränsilt.
32	12x1,5	0,3	Matjord 0,3 meter djup. I botten kompakt och hård postglacial lera.
33	21x1,5	0,3	Matjord 0,3 meter djup. I botten sandig morän i schaktets västra ände, därefter varvig glacial lera. Längst i schaktets östra ände hård kompakt postglacial lera.
34	10x1,5	0,2-0,5	Matjord 0,2- 0,3 meter djup. I botten sandig morän i schaktets västra ände, därefter varvig glacial lera. Längst i schaktets östra ände hård kompakt postglacial lera.
35	15x1,5	0,3	Matjord 0,3 meter djup. I botten sandig morän i schaktets västra ände, därefter varvig glacial lera. Längst i schaktets östra ände hård kompakt postglacial lera.
36	8x1,5	0,5	Matjord 0,3 meter djup. I botten kompakt och hård postglacial lera.
37	15x1,5	0,4-0,5	Matjord 0,3 meter djup. I botten sandig morän i schaktets västra ände, därefter varvig glacial lera. Längst i schaktets östra ände hård kompakt postglacial lera.
38	12x1,5	0,4-0,5	Matjord 0,3 meter djup. I botten sandig morän i schaktets västra ände, därefter varvig glacial lera. Längst i schaktets östra ände hård kompakt postglacial lera.
39	22x1,5	0,3	Matjord 0,3 meter djup. I botten siltig morän som i öst övergår mot varviga silt-och lerinblandad glaciallera.
40	10x1,5	0,4	Matjord 0,3 meter djup. I botten hård kompakt postglacial lera,
41	1x1,5	0,3	0,3 meter tjockt lager med odlingssten och jord. Rivningsmassor 0,1-0,2 meter tjock följt av stensyll från husgrund som ligger på morän.

Bilaga 2. Objekttabell

Objektnr	Typ	Antikvarisk status	Beskrivning
42	Husgrund, historisk tid	Övrig kulturhistorisk lämning	Under 0,3 meter tjockt lager med odlingssten och jordfyllning påträffas raseringsmassor samt stensyll från husgrund daterad till 1854-1900. Husgrunden utgörs av stensyll 0,2-0,4 meter stora med flat ovansida liggande i ettskikt. Stensyllen anlagd på morän. I raseringsmassorna påträffades puts, sten, tegelkross spik, keramik och glas från sent 1800-tal/ tidigt 1900-tal.
43	Husgrund, historisk tid	Uppgift om	Utifrån kartöverlägg från 1854 bör ytterligare en husgrund finnas vid denna plats som idag utgörs av traktorväg in till ladan. Hör till samma bebyggelseenhet som utifrån kartor och husförhör dateras till 1854-1900.
8	Fyndplats	Övrig kulturhistorisk lämning	Fyndplats för elddon av flinta 3,5x2x2,5 centimeter stor, som nyttjats som eldslagningsflinta. Kanterna är nötta efter upprepade slag mot eldstål.
44	Fyndplats	Övrig kulturhistorisk lämning	Fyndplats för pimpsten 5x5x3 centimeter stor. Ingen tydlig slipyta.

Bilaga 3. Fyndtabell

Fnr	Typ	Material	Kontext	Antal	Vikt/g	Beskrivning
8	Elddon	Flinta	Åkeryta	1	25	3x2,5x2 cm stor. Kanterna nötta av återupprepade slag mot eldstål.
44	Sten	Pimpsten	Åkeryta	1	37	5x5x3,5 cm stor. Alla sidor förutom en är ojämna. Den något plana ytan saknar tydliga tecken på nednötning efter slipning, men kan eventuellt ha brukats mot lättare material, exempelvis tyg.
45	Vas/karaff	Pressglas	Rivningsmassor husgrunden A42	1	58	Skärva, troligen hörande till vas eller dylikt. Pressglas.
46	Flaska	Munblåst glas	Rivningsmassor i husgrunden A42	1	24	Brunt munblåst glasflaska. Märkt 2/3 Liter. Sent 1800-tal.
46	Skaft	Ben/järn	Rivningsmassor i husgrunden A42	1	15	Avbrutet skaft, troligen från mindre kniv eller bestick. Tånge av järn kvar i skaftet.

Arkeologgruppen AB

RAPPORT 2018:38

